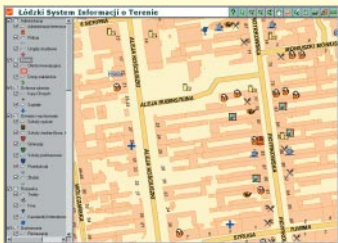


Internetowa mapa Łodzi, cd.

3 czerwca została udostępniona kolejna wersja internetowej mapy Łodzi. Najważniejsza jest zmiana organizacji układu warstw mapy, które połączono w grupy (wyraźnie to widać przy skalach 1:10 000 i

większych). Teraz można wyłączyć od razu całą nieinteresującą grupę warstw lub kilka grup, co znacznie przyspiesza działanie systemu. Treść mapy uzupełniono o kategorię „Oświata i wychowanie”.



Do istniejących już szkół wyższych dodane zostały szkoły średnie, gimnazja, szkoły podstawowe, przedszkola i żłobki. Z kolei na podstawie danych Komendy Miejskiej Policji oznaczono lokalizację komisariatów oraz rewirów dzielnicowych. Warstwa ta będzie rozwijana.

Anna Urbanek, MODGIK/SIT

Smallworld w SPEC

Firma Globema podpisała umowę ze Stołecznym Przedsiębiorstwem Energetyki Ciepłej w Warszawie na pilotażowe wdrożenie specjalizowanej aplikacji ciepłowniczej EC.GIS. System wykorzystuje narzędzia i technologię GE Smallworld. Prace wdrożeniowe w 2002 roku poza dostawą i instalacją oprogramowania obejmują przeprowadzenie pełnego cyklu szkoleniowego wybranych pracowników SPEC w zakresie oprogramowania GE Smallworld i aplikacji EC.GIS, jak również pozyskanie danych z dwóch rejonów ciepłowniczych (ZECów). Wdrażany system posłuży do inwentaryzacji i zarządzania posiadaną siecią ciepłą oraz będzie wspierać procesy związane z bieżącą obsługą i utrzymaniem sieci.

Źródło: Globema Sp. z o.o.

InterSeg 3.0 w Warszawie

Od 26 marca 2002 r. ewidencja nieruchomości w Dzielnicy Mokotów Gminy Warszawa Centrum prowadzona jest w systemie komputerowym InterSeg 3.0 wrocławskiej firmy Biprogeo. Jego eksploatacja w zakresie podstawowym rozpoczęła się w styczniu br. Pracownicy WGiGG mogli wykorzystywać zgromadzone w nim dane – przeglądać je i wydawać dokumenty ewidencyjne (wypisy). 26 marca br. zainicjowano aktualizację zasobu ewidencji – wprowadzanie zmian ewidencyjnych w rejestrach i na mapie za pomocą InterSega. 13 maja ostatecznie zamknięto prowadzony dotychczas klasyczny rejestr, by cała ewidencja mogła być prowadzona wyłącznie komputerowo. InterSeg 3.0 jest zgodny z rozporządzeniem ministra rozwoju regionalnego i budownictwa z 29 marca 2001 r. w sprawie ewidencji gruntów i budynków oraz z ustawą o ochronie danych osobowych (DzU nr 133, poz. 883).

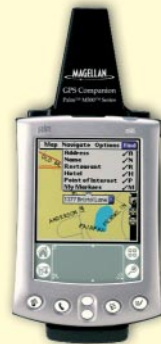
Źródło: Biprogeo SA

GPS Companion

Thales Navigation zapowiedział wypuszczenie na rynek odbiornika Magellan GPS Companion, przystosowanego do pracy z komputerami Palm M500/505/515. Lekki, bezprzewodowy odbiornik GPS podłącza się do komputera przez port szeregowy. Dzięki temu możliwe jest np. śledzenie aktualnej pozycji na mapie ukazującej się na ekranie palmtopa. Komputer podaje komunikaty dźwiękowe o zmianie trasy, możliwe

jest także załadowanie własnych map. Zastosowanie oprogramowania StreetFinder deLuxe pozwala na otrzymanie geoinformacji na temat ponad miliona różnych punktów adresowych (np. restauracje, hotele). Odbiornik można zasilać trzema bateriami typu AAA.

Źródło: Thales Navigation



GeoExplorer CE dla mobilnego GIS

Firma Trimble wprowadza na rynek najnowszą platformę sprzętową GPS – urządzenia GeoExplorer CE, wyznaczając nowy standard wśród rozwiązań dla mobilnego GIS. Są to występujące w kilku wariantach sprzętowych (GeoXT, GeoXM) ręczne komputerki typu palmtop z Windows CE 3.0 zintegrowane z najnowszymi odbiornikami GPS. Wyposażone w duży, czytelny, reagujący na dotyk, kolorowy wyświetlacz o rozdzielczości 240x320 pikseli, procesor Intel StrongARM oraz pamięć 160 lub 544 MB pozwalają na przeniesienie i szybkie opracowywanie w terenie dużej ilości danych wektorowych, rastrowych i opisowych. Wkomponowane w system nowoczesne miniatury 12- lub 8-kanalowe odbiorniki

GPS zapewniają uzyskanie precyzyjnych wskazań pozycji 3D z dokładnościami nawet 30 cm, a zastosowanie technologii Everest™ eliminuje wpływ sygnałów odbitych – multipath. Urządzenia mogą być dostarczane z oprogramowaniem TerraSync lub ESRI ArcPad. Jak na nowoczesną technologię przystało, urządzenia wyposażono w możliwość odbioru sygnałów EGNOS i WAAS – wolnych od opłat poprawek zwiększających dokładność pomiaru pozycji.

Źródło: Impexgeo



Nowości Garmina

Garmin International wprowadził na rynek wersję „de luxe” znanego odbiornika StreetPilot III. Zawiera on bazę wszystkich ulic w USA oraz znacznej części Kanady, 6 mln punktów adresowych (hotele, restauracje itp.) i wyposażony jest w kartę pamięci o pojemności 128 MB. Inną nowością tej firmy są dwa modele 12-kanalowego odbiornika GPS zintegrowanego z krótkofalówką. Rino 110 i 120 w promieniu 3,5 km pozwalają m.in. na komunikację głosową oraz wyświetlanie ich pozycji na ekranie. Dokładność wyznaczania pozycji wynosi 6 m (z funkcją WAAS 3 m). Są one wodoodporne.

Źródło: Garmin Int.

