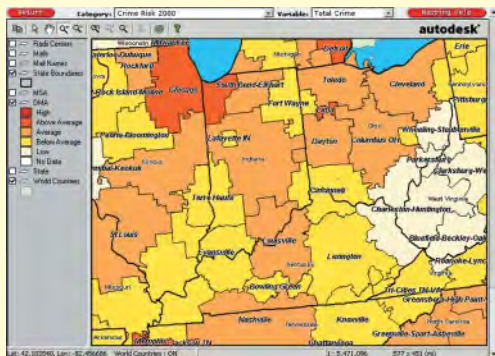


Serwis demograficzny



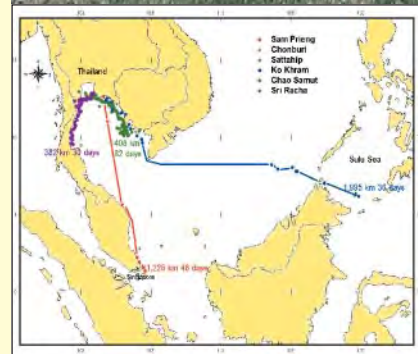
Spatial Insight uruchomił internetowy serwis demograficzny USA. Dane prezentowane są w formie interaktywnych map oraz raportów i wykazów. Dostępna jest oficjalna statystyka z 2000 roku, przybliżone dane za rok obecny oraz planowane na 2007. Po opłaceniu miesięcznego abonamentu w wysokości 99 dolarów klient ma nieograniczony dostęp do serwisu.

Źródło: Spatial Insight

IKONOS dla kajakarzy

Zadaniem sponsorowanej przez Outside Magazine międzynarodowej ekspedycji było dotarcie do Tybetu i przepłynięcie po raz pierwszy w historii najgłębszego i najwyższego położonego na świecie przełomu na rzece Tsangpo. Wyczynu tego dokonało w lutym br. 6 kajakarzy. Do nawigacji w trudnym terenie członkowie ekspedycji wykorzystali 20 satelitarnych zdjęć IKONOSA (za 48 tys. dolarów), zainstalowane w laptopach oprogramowanie ERDAS-a ViewFinder do ich przeglądania i odbiorniki GPS Garmin.

Źródło: Outside Magazine



Żółw satelitalny

Od wielu lat departament rybołówstwa Tajlandii prowadzi prace nad ratowaniem malejącej z roku na rok populacji żółwi morskich. Zapoczątkowano je w 1979 r. założeniem na wyspie Mannai ośrodka badawczego i inkubacji żółwich jaj. Zastosowanie techniki GPS pozwoliło ostatnio poznać trasy migracji tego gatunku i odpowiedzieć na pytanie, czy żółwie przepływają przez rejony połowu krewetek na Morzu Andamańskim i w Zatoce Tajlandzkiej, gdzie – w opinii departamentu – giną w sieciach statków rybackich. W tym celu dwa lata temu na skorpach 15 wybrańców zamocowano odbiorniki GPS z nadajnikami. Wykonana ostatnio analiza trasy wędrówek żółwi wykazała, że w okresie lęgowym pływają one w 30-kilometrowym pasie wybrzeża. Po złożeniu jaj płyną na żerowiska w Kambodży, Wietnamie, Malezji, Indonezji, a nawet na Filipinach, skąd po pewnym czasie wracają do miejsc lęgowych, aby ponownie złożyć jaja. W wyniku pomiarów GPS uzyskano mapę ich wędrówek. Widać na niej, że na przebycie prawie 2 tys. km te z pozoru powolne stworzenia potrzebują tylko 36 dni.

A.C.

Prognoza dla telematyki

Instat/MDR, czołowa firma zajmująca się analizami rynku nowych technologii, opublikowała raport na temat prognozy rozwoju

internetowych serwisów telematycznych. W najbliższych latach spodziewany jest ich gwałtowny wzrost. Liczba klientów zwiększy się z około 27 tys. w 2001 r. do ponad 5 mln w 2006 r., a wpływy odpowiednio z niespełna miliarda do 12 miliardów dolarów. Związane to będzie przede wszystkim z korzystaniem z tego typu usług przez użytkowników pojazdów samochodowych. Do samochodowych odbiorników dostarczane będą serwisy zapewniające m.in. łączność, lokalizację, rozrywkę oraz funkcje umożliwiające powiadomianie o wypadku.

Źródło: Instat Group

