

Jak opracowywano w Polsce po II wojnie światowej mapę w skali 1:25 000 wydania Sztab Generalny, cz. 1

# Na sowiecką modłę

70 lat temu rozpoczęto prace nad mapą w skali 1:25 000. Do 2022 r. była to jedyna mapa w tej skali pokrywająca obszar całego kraju. Dopiero wiosną ub.r. GUGiK udostępnił automatyczne geowizualizacje kartograficzne na podstawie BDOT.

## Eugeniusz Sobczyński

**H**istoriografia dotycząca opracowania w Polsce po II wojnie światowej pierwszej edycji map topograficznych (wydania *Sztab Generalny*) jest stosunkowo uboga. Większość dokumentów znajduje się w archiwach wojskowych, do których środowisko naukowe miało utrudniony dostęp. Stąd w wielu opracowaniach i artykułach powstały rozmaite nieścisłości. Również same mapy topograficzne były tajne i poufne, a dostęp do nich uciążliwy. Dziś mapy te są rozproszone po różnych archiwach i placówkach naukowych, tylko niektóre z nich są udostępnione do użytku publicznego on-line. Prawa autorskie na opracowania

kartograficzne obowiązują przez 70 lat i nikt nie chce się narażać na procedury sądowe. Na stronie Archiwum map WIG tych map jest zaledwie kilkadziesiąt, a i to pomieszczone w *Wydaniach PRL*.

**Mapa w skali 1:25 000 wydania Sztab Generalny zajmuje spośród powojennych opracowań szczególne miejsce.** Stanowiła ona podstawę opracowania całego szeregu skalowego map topograficznych do 1:200 000 włącznie, zarówno wojskowych, jak i cywilnych. Prace nad nią trwały 7 lat i jest to jedyna mapa w tej skali wydana od roku 1918, która w pełni pokrywa obszar kraju. Paradoksem jest to, że większość arkuszy opracowali **Sowieci, posilkując się zdjęciami topograficznymi i mapami niemieckimi.** W okresie międzywojennym

Wojskowy Instytut Geograficzny opracował tylko około 180 oryginalnych arkuszy polskiej mapy w skali 1:25 000 (zaledwie 6% terytorium), a na pozostałe obszary wykonano reprodukcję map zaborczych. Łącznie do 1938 r. WIG wydrukował 1260 arkuszy, co pokrywało 32,2% powierzchni kraju, w większości były to jednak przedruki map zaborczych (w wielu opracowaniach używany jest termin kontrreprodukcja – jako reprodukcja z reprodukcji).

W niniejszym artykule autor po raz pierwszy przedstawia dokumenty archiwalne Sztabu Generalnego WP, w których znajdują się plany i postępy prac nad opracowaniem zdjęć topograficznych i map w skali 1:25 000 wydania *Sztab Generalny*.

## Porównanie map topograficznych w skali 1:25 000

Mapa niemiecka, ark. Peest, wyd. 1891 r., aktualizacja 1911 r. oraz mapa polska, wyd. Sztab Gen. (wyd. tymczasowe 1956 r.), ark. N-33-58-D-a Pieszczy. Treść obu map jest jednakowa, rzeźba terenu na mapie polskiej jest przejęta z mapy niemieckiej, usunięto tylko warstwy „ćwiartkowe”. Na mapie polskiej część pól ornych przedstawiono jako pastwiska



## ● Pod sowieckim butem

Polska po II wojnie światowej w wyniku ustaleń przywódców światowych mocarstw znalazła się w nowych granicach, okrojona w stosunku do przedwojennego terytorium i przesunięta na zachód (rys. 1). **Przedwojenne mapy nie pokrywały nowego terytorium. Wprawdzie były mapy opracowane przed wojną i w trakcie jej trwania przez Niemcy i Związek Sowiecki, ale były one wykonane w różnych układach odniesień przestrzennych oraz według różnych wzorów.**

Nie odzyskaliśmy po wojnie pełnej suwerenności. Przynależność do bloku wschodniego powodowała, że to Sowieci i przybyli z nimi komuniści polscy decydowali o przyszłości naszego kraju. Zimna Wojna i wyścig zbrojeń między blokiem wschodnim i zachodnim powodowały, że wszystkie działy gospodarki narodowej były nastawione na zaspokajanie potrzeb armii. Struktura armii i reforma polskiej administracji centralnej powieleżyły wzorom sowieckim. Również przy opracowaniu map w państwach bloku wschodniego przyjęto rozwiązania sowieckie, całkowicie zarzucając dotychczasowe narodowe wzory i doświadczenia kartograficzne.

W Polsce nadzór nad realizacją tych ustaleń sprawowali oficerowie sowieccy. Do 1956 r. pełnili oni funkcje szefów Służby Topograficznej WP, ich zastępców, a nawet głównych specjalistów, czuwając nad wdrażaniem wzorców i opracowaniem map na zabezpieczenie doktryny politycznej i militarnej Moskwy. Potrzeby cywilne nie były bra-



1. Zmiany terytorium Polski w wyniku II wojny światowej

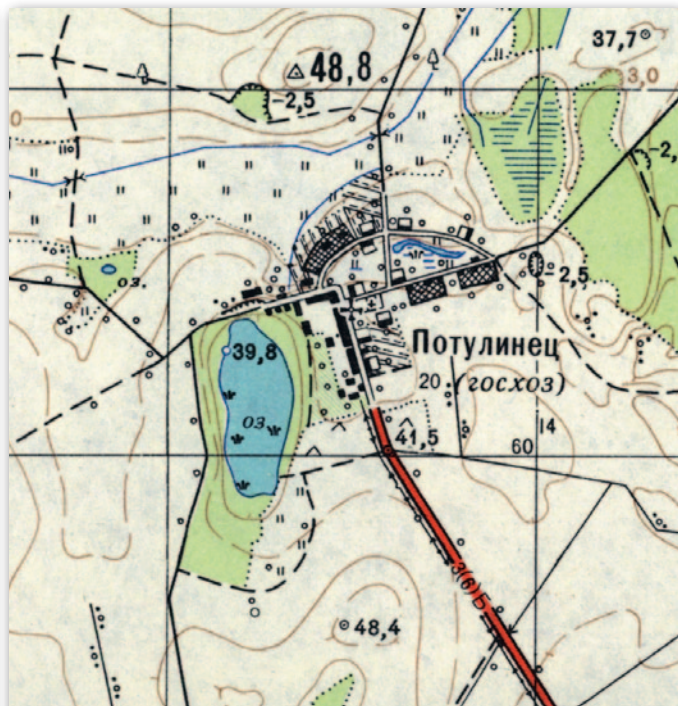
ne pod uwagę, wojsko decydowało, jakie mapy miały być opracowane. Mimo że mapy były tajne i poufne, nagminnie maskowano obiekty wojskowe i ważniejsze przemysłowe. Cywilne mapy były dodatkowo generalizowane oraz zniekształcane. Cenzura szalała, w dokumentach archiwalnych ówczesnego Zarządu Topograficznego Szt. Gen. WP i Wojskowych Zakładów Kartograficznych (WZKart.) z lat 1952–1980 roi się

od pism z Oddziału Cenzury Wojskowej (szef płk T. Polanowski), kontrwywiadu wojskowego, komend milicji obywatelskiej z wnioskami o wycofanie nakładu map cywilnych, na których nie wymaskowano obiektów wojskowych.

## ● Czyszczenia wśród topografów

Zaraz po zakończeniu wojny były pewne symptomy opracowania map według narodowych rozwiązań, zdoła-

Mapa niemiecka, wyd. 1941 r., ark. Gr. Sabow (2257) i mapa sowiecka, wyd. 1955 r., ark. N-33-79-B-b Mexobo (okolice Gryfic). Mapa sowiecka opracowana na podstawie mapy niemieckiej, m.in. zgeneralizowano rzeźbę terenu i sytuację. Jedyne przemontowano dane i wykreślono nowymi znakami topograficznymi, zmieniono nazwy miejscowości, dodano charakterystykę dróg, lasów. Kolorowy druk podnosi czytelność





2. Prace terenowe nad mapą w skali 1:25 000; od lewej: dwaj żołnierze polscy i oficer sowiecki

no nawet opracować i wydrukować – na wzór przedwojennej mapy taktycznej w skali 1:100 000 – mapę w tej skali wzór *Borowa Góra* (wydawano ogółem 380 arkuszy, ostatni ukazał się w 1955 r.). Ale od 1948 r. – po aresztowaniach oficerów geografów, w tym szefa WIG płk. Teodora Naumienki – Sowieci przejęli całkowitą kontrolę nad cywilną i wojskową geodezją i kartografią. 31 maja 1949 r. rozwiązany został WIG oraz Oficerska Szkoła Służby Geograficznej, w ich miejsce powołano Oddział IX Sztabu Generalnego WP, WZKart. i Oficerską Szkołę Topografów. W cywilnej służbie ze struktury Centralnego Urzędu Geodezji i Kartografii wyodrębniono w 1951 r. Państwowe Przedsiębiorstwo Wydaw-

nictw Kartograficznych (PPWK), które miało przejąć całą działalność kartograficzną w Polsce przeznaczoną dla ogółu społeczeństwa.

W kolejnych latach Informacja Wojskowa przeprowadzała dalsze czystki wśród kadry i pracowników cywilnych służby. Odeszli wszyscy przedwojenni oficerowie pracujący w WIG, prowadzono wielogodzinne przesłuchania, również pracownicy cywilni należący do AK podlegali tym rygorom. Pułkownik Oracz, dowódca 19 Samodzielnego Oddziału Topograficznego w swoich wspomnieniach tak opisuje spotkanie z szefem Zarządu Topograficznego płk. Pietrowem: „Przy okazji jednej z rozmów nie wytrzymałem i zapytałem,

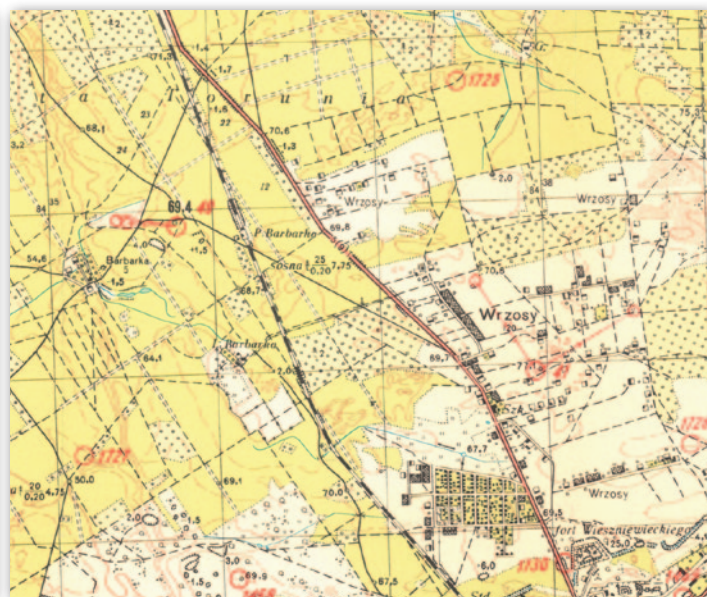
*dłaczego tak się dzieje, że aresztowano tylu dobrych oficerów-fachowców. Aresztowali i nie wypuszczają. Pietrow przyjrzał oczy i powiedział: Ty się tym nie zajmuj! To są sprawy polityczne. Twoja sprawa to dyscyplina i porządek, a przede wszystkim wykonanie planu. Na tematy polityczne nie rozmawiaj nawet z najlepszym przyjacielem!”*

## ● Ambitne początki

Główny Urząd Pomiarów Kraju powołany 30 marca 1945 r. dekretem Krajowej Rady Narodowej miał przeprowadzać i organizować pomiary oraz kierować wszelkimi pracami geodezyjnymi i kartograficznymi w Polsce. W tym czasie przy naczelnym Dowództwie Wojska Polskiego działał Oddział Topograficzny, który do 10 lipca 1945 r. miał zorganizować WIG Sztabu Generalnego WP w gmachu przedwojennego WIG.

Po jego powołaniu pojawił się problem kompetencyjny w zakresie opracowania w kraju map topograficznych. Do omówienia tych spraw zwołano w gmachu WIG zjazd geografów, geodetów i geologów (30 czerwca – 1 lipca 1945 r.). Ustalono tam, że „mapy i inne prace o charakterze ściśle wojskowym pozostałyby nadal domeną Wojskowego Instytutu Geograficznego. Inne zmiany w brzmieniu dekretu miały zapewnić formę współpracy wojska oraz niektóre prerogatywy dla Ministra Obrony Narodowej. I tak np. zdjęcia aerofotogrametryczne miałyby należeć do kompetencji wojska, co znalazło później formalny wyraz w etacie Instytutu”. Powstało Biuro Wojskowe przy GUPK (którego

*Mapa niemiecka z 1940 r. opracowana z mapy z 1909 r., ark. 2977 Thorn oraz mapa polska z 1956 r., ark. N-34-98-C-c Toruń. Mapa polska opracowana na podstawie mapy niemieckiej, zgeneralizowano rzeźbę terenu, przedstawiono fort, który był wymaskowany na mapie niemieckiej*



opracowanie wykazu nazw dla mapy 1:25 000 w kroju niemieckim, narodowym na podstawie map niemieckich w sk. 1:25000 na obszar wschodniej polski a/ część północna b/ " południowa			ark. 1:25 000 450	2,5 dn./ark. 45	S.O.F. 30.03.54	
			" 450	" 45	S.O.F. 30.03.54	
opracowanie elementów dla obszaru wschodniej polski a/ drożni b/ lasow c/ granice administracyjne	Uchwała Rządu Nr. 16/3		ark. 1:100 000 100	1/dz/ark. 4	S.O.F. 1.05.54	
			ark. 1:25 000 1500	2,5 ark./dz. 24	S.O.F. 1.03.54	
			" 1500	2,5 ark./dz. 24	S.O.F. 1.04.54	

3. Wśród zadań Zarządu Topograficznego Sztabu Gen. WP w 1954 r. znalazło się opracowanie nazewnictwa

Kartograficzne opracowanie map 1:25.000	8	Zarząd Topogr. Rej.207	ark.	92	290	26.680 xV	WZK	1.04.56	Oryginał wydawniczy 3.04.1956 r.	Mapa raddzielecka 1:25.000	20.12.55	Archiwum Zarządu	
Druk map 1:25.000 kol. 7 + lamin.	12	Rej.302	ark. 124	31	15.000	3.324.750	WZK	1.05.56	Przekazać do Składnicy Map 5.05.1956 r.	Oryginał wydawn.		Wewnątrz Jednostki i Arch.	wsp. 1.43
		Rej.303	ark. 86	22	15.000	2.359.500	WZK	1.07.56	5.07.1956 r.	"		"	wsp. 1.43
		Rej.304	ark. 251	63	15.000	6.756.750	WZK	20.12.56	24.12.1956 r.	"		"	wsp. 1.43
						12.441.000							

4. Fragment z planu zadań WZKart. w 1956 r.

pierwszym szefem został mjr inż. Józef Chabros) odpowiedzialne za koordynowanie pomiarów geodezyjnych, topograficznych i fotogrametrycznych związanych z obronnością kraju.

Wojskowe Zakłady Kartograficzne, podległe pod WIG, początkowo drukowały wszystkie mapy wojskowe. W 1955 r. utworzono w Komorowie 2 Samodzielny Oddział Kartograficzny, który stopniowo przejmował zadania od WZKart., a w 1956 r. rozpoczął również druk map.

Plany związane z opracowaniem map topograficznych były na początku bardzo ambitne. W maju 1946 r. na I sesji Państwowej Rady Mierniczej przedstawiono projekt *Mapy gospodarczej Polski*, który przewidywał dla niej skalę 1:5000 oraz podział na arkusze w ramach prostokątnych o rozmiarach ok. 40 x 40 cm. Całość mapy miała obejmować ponad 80 tys. arkuszy. Do opracowania przy-

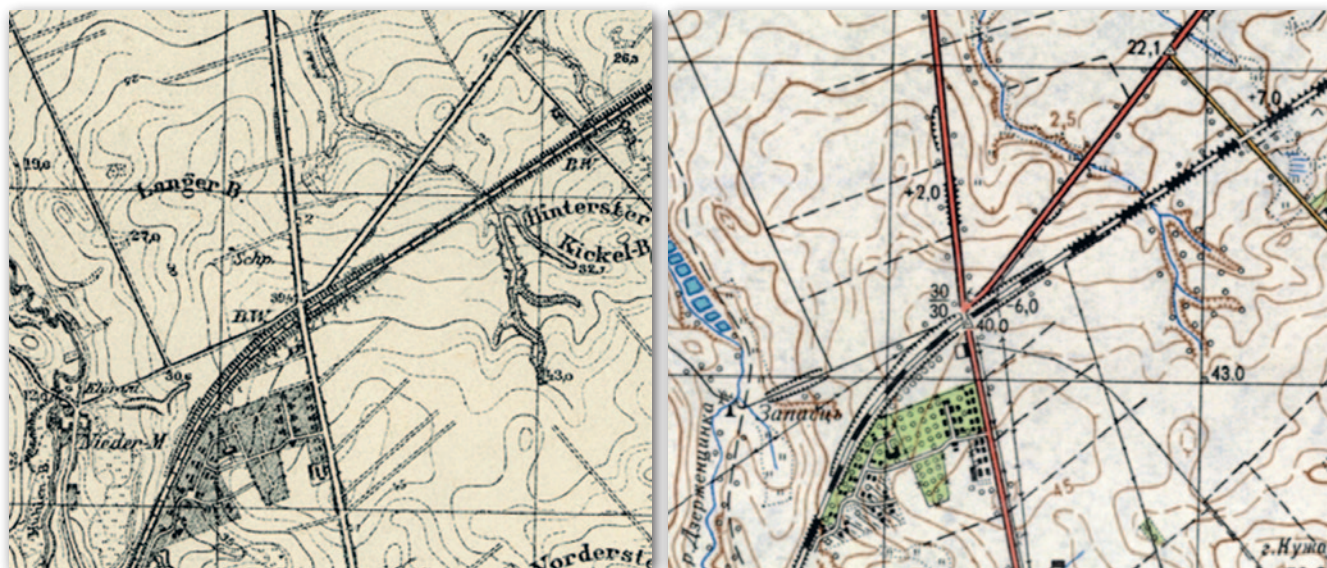
stąpiono już pod koniec 1946 r. W marcu 1947 r. w wyniku zmian w organizacji i zakresie działania naczelnych władz administracyjnych państwa sprawy dotyczące pomiarów kraju i opracowania map, znajdujące się dotychczas w kompetencji prezesa Rady Ministrów, podporządkowano Ministerstwu Odbudowy Kraju. Naturalną konsekwencją tej decyzji było zwolnienie tempa prac nad *Mapą gospodarczą Polski*. Taki stan utrzymywał się do wydania 24 kwietnia 1952 r. dekretu o państwowej służbie geodezyjnej i kartograficznej. Powołano wówczas, na wzór sowiecki, Centralny Urząd Geodezji i Kartografii, ale jednocześnie część zadań przeniesiono do ministra rolnictwa i ministra gospodarki komunalnej. Praktycznie jednak o pomiarach geodezyjnych kraju, demarkacji granicy państwowej, wykonywaniu zdjęć lotniczych i opracowaniu map topograficznych decydowało MON.

### • Konferencja w Sofii

W 1952 r. Sowieci zobowiązali Polskę i inne kraje bloku wschodniego do przyjęcia układów odniesień geodezyjnych i wzorów map, które obowiązywały w ZSRR. Najważniejsze ustalenia w tym zakresie zostały podjęte podczas konferencji, która odbyła się w Sofii (od 22 czerwca do 1 lipca 1952 r.). Stronę polską na tej konferencji reprezentowali szef CUGiK Jan Rabanowski (w czasie wojny oficer polityczno-wychowawczy w I dywizji im. T. Kościuszki) i szef Zarządu Topograficznego Sztabu Generalnego WP płk Aleksiej Pietrow (Rosjanin).

Po konferencji Prezydium Rządu podjęło 31 marca 1953 roku uchwałę (nr 16/S/53) w sprawie założenia jednolitej państwowej sieci geodezyjnej i opracowania mapy podstawowej państwa. W uchwale czytamy m.in.: „Kierując się koniecznością doprowadzenia prac geodezyjnych i kartograficznych do etapu

Mapa niemiecka, ark. 1763 Zanow, wyd. 1936 r., materiał źródłowy mapa z 1890 r. oraz mapa sowiecka (identyczną treść ma mapa w wersji polskiej), ark. N-33-69-A-d Koszalin, wyd. 1956 r. Mapa sowiecka została opracowana na podstawie mapy niemieckiej, rzeźbę terenu częściowo zgeneralizowano, usunięto wiele nazw niemieckich, dodano linie wysokiego napięcia i charakterystykę mostów



odpowiadającego zadaniom budownictwa socjalistycznego i obronności kraju, Prezydium Rządu akceptuje uchwały geodetów Państw Demokracji Ludowej i ZSRR, powzięte na naradzie w Sofii w dniach od 22 czerwca do 1 lipca 1952 r.". Zgodnie z tą uchwałą głównym zadaniem cywilnej i wojskowej służby geodezyjno-kartograficznej, poza pracami geodezyjnymi, było opracowanie pod nadzorem wojska jednorodnej mapy w skali 1:25 000, która miała być podstawą do wykonania map w mniejszych skalach. Sowieci przesłali stosowne instrukcje, znaki i wytyczne techniczne, które nakazano przetłumaczyć i wykonywać według nich wszystkie prace pomiarowe i kartograficzne.

## • Prace nad mapą

Po przetransformowaniu punktów różnych sieci geodezyjnych z nowego obszaru Polski do układu 1942 w 1953 r. rozpoczęło się opracowywanie mapy w skali 1:25 000. W pierwszej kolejności miały być wykonane zdjęcia topograficzne różnymi metodami (zależnie od kartowanego obszaru). Miały się tym zajmować cywilne przedsiębiorstwa geodezyjno-kartograficzne podległe CUGiK, jednostki topograficzne Wojska Polskiego (utworzono do tego specjalne jednostki: w 1951 r. Samodzielny Oddział Geodezyjny i Samodzielny Oddział Fotogrametryczny, w 1953 r. – 19 Samodzielny Oddział Topograficzny, a w 1955 r. – 6 Samodzielny Oddział Topograficzny) oraz topografowie sowieccy. Początkowo zakładano, że zdjęcia będą pozyskiwane metodą

kombinowaną polegającą na opracowaniu sytuacji na fotomapach (uzyskanych z przetworzonych zdjęć lotniczych), a rzeźba terenu – w wyniku bezpośrednich pomiarów w terenie na fotoplanie (stoliku topograficznym). Dla zapewnienia wymaganej dokładności fotomapy i pierworisy opracowywano w skali roboczej 1:20 000. Metodę tę planowano zastosować dla terenów płaskich i fałistych, czyli około 88% powierzchni kraju. Dla obszarów podgórskich i górskich wybrano metody stereofotogrametryczne polegające na kameralnym opracowaniu mapy na przyrządach fotogrametrycznych z aktualnych zdjęć lotniczych, a następnie na sprawdzeniu i uzupełnieniu treści mapy w terenie.

Wzrost napięcia politycznego spowodowany w latach 1950–1953 wojną w Korei zaognił sytuację międzynarodową, świat stał na krawędzi kolejnej światowej wojny. Podjęto wówczas decyzję o przyspieszeniu prac nad pokryciem kraju oryginalnym zdjęciem topograficznym. Sowieci przeszli do opracowania północny i zachodni obszar Polski (do południka 18° 10'). Obszar ten został opracowany w ciągu czterech lat głównie metodami kompilacyjnymi, drogą transformacji niemieckich map w skali 1:25 000 do układu 1942 i ich **pobieżnego unaczestnienia**. Na obszarach Warmii i Mazur wykorzystano mapę topograficzną w skali 1:25 000 wykonaną również metodami kompilacyjnymi przez sowieckich topografów i kartografów w okresie wojny i bezpośrednio po jej zakończeniu. W 1960 r. przedsiębiorstwa cywilne podległe GUGiK przeprowadziły aktualiza-

cje tych arkuszy. W ten sposób Sowieci opracowali bez mała 70% obszaru Polski. Wynikało to z braku polskich specjalistów do prac pomiarowych oraz stosownego sprzętu. Sowieci dysponowali w tym czasie olbrzymim potencjałem ludzkim (oficerami i żołnierzami geodetami, topografami, którzy szli z Armią Czerwoną na Berlin) oraz cywilnymi kartografami i poligrafami. Prawdopodobnie po opracowaniu arkuszy przesyłali do Polski diapozytywy, do których kartografowie z WZKart. opracowywali nazewnictwo. Na rys. 3 wśród zadań Zarządu Topograficznego Sztabu Gen WP jest takie zadanie w 1954 r.

Warto dodać w tym miejscu, że już w 1945 r. reaktywowana została Komisja Ustalania Nazw Miejscowości przy Ministerstwie Administracji Publicznej, chodziło szczególnie o nazwanie miejscowości i obiektów fizjograficznych na Ziemiach Odzyskanych. Ponadto 25 września 1954 r. zaczęła obowiązywać ustawa o reformie podziału administracyjnego wsi i powołaniu gromadzkich rad narodowych, które należało wnieść na mapy.

W planach WZKart. na lata 1954–1955 nie ma druku map w skali 1:25 000, należy więc przypuszczać, że materiały po wprowadzeniu zmian były przesyłane do ZSRR, gdzie następował druk map. Dopiero w planie WZKart. na 1956 r. znajdują się po raz pierwszy zadania związane z opracowaniem kartograficznym i drukiem map w skali 1:25 000. Na rys. 4 fragment z planu zadań, a na rys. 5 i skrowidz arkuszy przewidzianych do druku przez WZKart. i Związek Sowiecki.

Mapa niemiecka, wyd. 1934 r., opracowana na podstawie mapy z 1893 r., ark. 3559 Meseritz oraz mapa polska, wyd. 1956 r., ark. N-33-128-C-a Międzyrzecz. Rzeźba terenu na mapie polskiej jest zgeneralizowana w stosunku do niemieckiej. Wprowadzono nazewnictwo polskie, w niewielkim zakresie zaktualizowano obszary zurbanizowane, naniesiono linie wysokiego napięcia i charakterystyki mostów

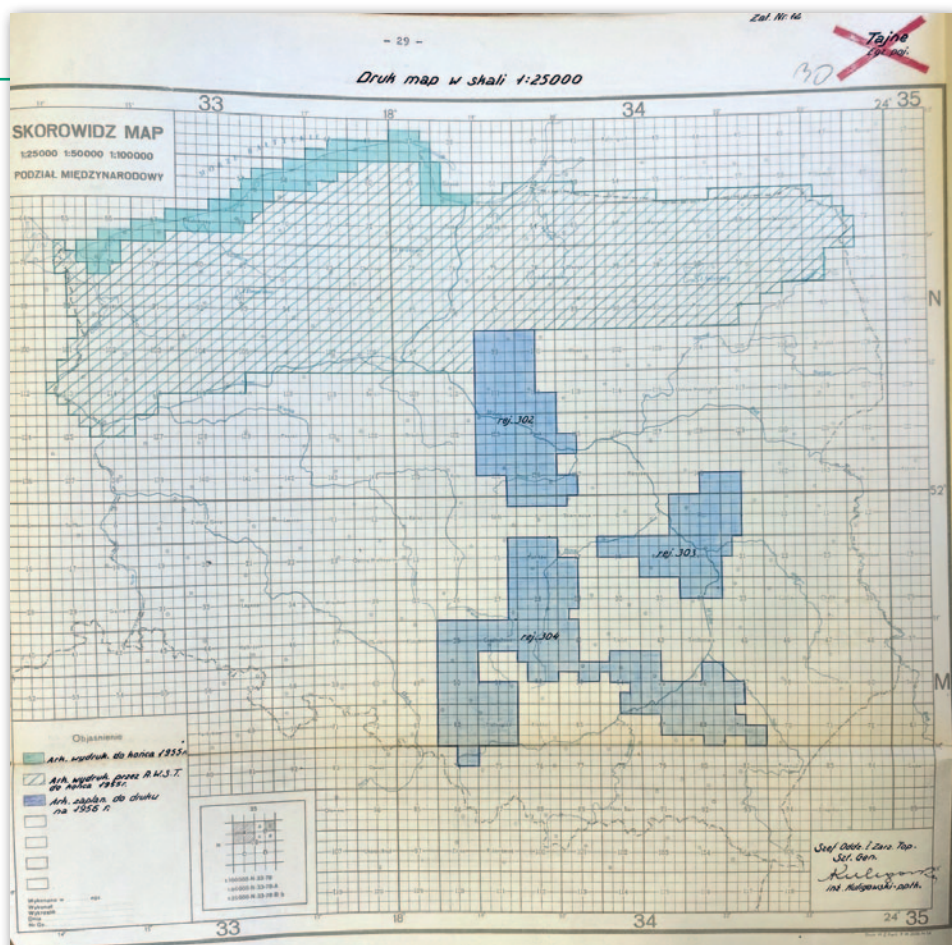


## • Braki kadrowe i sprzętowe

W Polsce były w tym czasie olbrzymie braki kadrowe. W zbrodni katyńskiej zamordowano 70 oficerów geografów, podczas wojny zginęło i zostało zamordowanych 60 pracowników cywilnych, do kraju nie powrócili z przyczyn politycznych oficerowie geografowie i kreślarze kartograficzni z PSZ na Zachodzie. W grudniu 1945 r. stan osobowy WIG wynosił 207 osób (w tym 60 oficerów, 10 podoficerów, 33 szeregowych i 103 pracowników cywilnych), w większości jednak nie byli to specjaliści zdolni wykonać prace redakcyjnokartograficzne. Wprawdzie w latach 1947, 1948 i 1949 zorganizowano roczne kursy kartograficzne dla rysowników kartograficznych i pracowników reprodukcji oraz uruchomiono Oficerską Szkołę Topografów, którą do 1956 r. ukończyło 250 oficerów, ale to były młode, mało doświadczone kadry.

Niemcy przed Powstaniem Warszawskim wywieźli z gmachu WIG maszyny drukarskie i podstawowy sprzęt do druku map (m.in. 4 offsety dwukolorowe, 1 offset jednokolorowy, maszynę wkłęsłodrukową, 2 maszyny typograficzne płaskie, 5 pras przedrukowych i 2 aparaty fotoreprodukcyjne). Wysłana po wojnie ekipa WIG otrzymała od komendanta Berlina tylko dwie maszyny drukarskie, które należało przywieźć i wyremontować. Podobnie było w środowisku cywilnym, pięć lat wojny i eksterminacja ludności przez okupantów spowodowały, że brak było specjalistów z dziedziny geodezji i kartografii.

W 1954 r. w Komorowie sformowano dwie wspomniane już jednostki topograficzne zatrudniające w sumie około 120 oficerów do prac topograficznych związanych z opracowaniem map w skali 1:25 000. Niezależnie od wykonywania zdjęć topograficznych oficerowie zajmowali się sprawdzaniem zdjęć topograficznych opracowanych kameralnie metodą stereometryczną oraz kontrolą i odbiorem zdjęć topograficznych wykonywanych przez cywilne przedsiębiorstwa. Pod koniec 1955 r. rozpoczęto formowanie w Komorowie specjalistycznej jednostki kartograficzno-drukarskiej (2 Samodzielnego Oddziału Kartograficznego), która miała wzmocnić możliwości WZKart. W 1957 r. jednostka opracowała kartograficznie 40 arkuszy w skali 1:25 000 i 32 arkusze w skali 1:50 000. W kolejnym roku 83 arkusze mapy w skali 1:25 000 i rozpoczęła druk tych map. Początkowo jednostka zajmowała się tylko opracowaniami kartograficznymi, druk map rozpoczął się dopiero w 1958 r. Cywilne przedsiębiorstwa geodezyjne, kartograficzne i fo-



5. Skorowidz z planu zadań Zarządu Topograficznego Szt. Gen. WP na 1956 r. (RWST - Radziecka Wojskowa Służba Topograficzna)

togrametryczne były dopiero w fazie organizacji, w pierwszej kolejności powołano m.in. okręgowe przedsiębiorstwa geodezyjno-kartograficzne w Krakowie, Poznaniu i w Warszawie.

Opracowanie pozostałych obszarów kraju, głównie w południowo-wschodnich województwach, wykonywały przedsiębiorstwa nadzorowane przez GUGiK oraz jednostki wojskowe podległe Zarządowi Topograficznemu Szt. Gen. WP. Prace terenowe wykonano na stolikach topograficznych i fotopłanach w skali 1:20 000. Obszary na południu Polski wzdłuż granicy z Czechosłowacją opracowano kameralnie metodą stereofotogrametryczną, z wykorzystaniem aktualnych zdjęć lotniczych. Na obszarach opracowywanych przez stronę polską materiały źródłowe były słabej jakości, głównie polskie mapy w skali 1:25 000 powstałe w okresie międzywojennym. Wykonano je wówczas metodą reprodukcji z map rosyjskich i austriackich, na arkuszach nazewnictwo było często w języku rosyjskim, rzeźba terenu była wprawdzie przedstawiona metodą warstwicową, ale o bardzo niskiej dokładności. Część arkuszy przedstawiała rzeźbę terenu metodą kreskową z dodatkowymi warstwicami co 30 m.

**Eugeniusz Sobczyński**

W latach 1999-2006 szef Zarządu Geografii Wojskowej

## Literatura

- Drabek J., Reprodukcyjne niemieckie mapy WIG. Praca magisterska napisana pod kierunkiem prof. J. Wąsowicza na Uniwersytecie Wrocławskim, Wrocław 1961;
- Grygorenko W., Kartografia polska w latach 1945-1990 w potrzasku reorganizacji i cenzury, „Polski Przegląd Kartograficzny” tom 23/1991, nr 1-2;
- Jankowski W., Niemiecka mapa w skali 1:25 000 na terenach polskich na wschód od Odry i Nysy, część I i II, „Przegląd Geodezji” 1961;
- Krassowski B., Polska kartografia wojskowa, Warszawa 1974;
- Kuna J., Partially elaborated maps 1:25 000 by Polish Military Geographical Institute (1919-1939), „Polish Cartographical Review” vol. 50, 2018, no. 1;
- Kuna J., Częściowo opracowane mapy 1:25 000 Wojskowego Instytutu Geograficznego (1919-1939), „Polish Cartographical Review. Supplement w języku polskim” tom 3, 2018, nr 2;
- Marcinkiewicz A., Kartografia wojskowa w 30-lecie Wojskowej Służby Topograficznej, „PG” nr 3/1975;
- Marcinkiewicz A., 35 lat kartografii wojskowej w Polsce Ludowej, „PPK” tom 13, 1981, nr 2;
- Okonek M., Wizualizacja kartograficzna BDOT10k. Skala 1:25 000, „Polish Cartographical Review. Supplement w języku polskim” tom 7, nr 1/2022;
- Osowski F., Organizacja prac nad ustaleniem nazw miejscowości w Polsce, „Wiadomości Służby Topograficznej”, Zeszyt 1-2/1949;
- Sobczyński E., Historia Służby Geograficznej i Topograficznej Wojska Polskiego, Bellona, Warszawa 2000;
- Wspomnienia płk. Alfonsa Oracza dowódcy 19 Samodzielnego Oddziału Topograficznego, nieopublikowane, w posiadaniu autora.