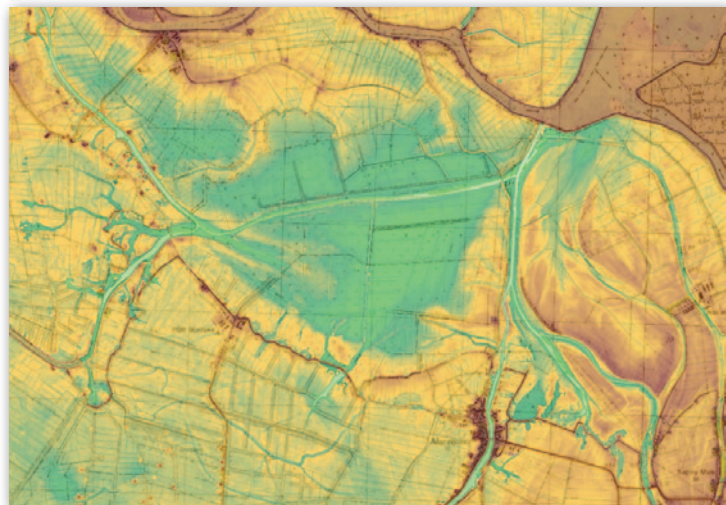


Rekordowa depresja potwierdzona

Dotychczas w podręcznikach geografii jako najniższy punkt w kraju figurowała wieś Raczki Elbląskie w woj. warmińsko-mazurskim, gdzie znajdowała się depresja o wartości 1,8 metra poniżej poziomu morza. Ale w 2013 r. historyk Edmund Łabieniec i geodeta Jacek Gross wykazali, że jeszcze niższy punkt zlokalizowany jest w okolicach Nowego Dworu Gdańskiego, we wsi Marzęcino (woj. pomorskie). Wykonane przez nich precyzyjne pomiary satelitarne udowodniły, że depresja wynosi tu dokładnie 2,07 m p.p.m. To, że nikt wcześniej tego nie stwierdził, mogło wynikać stąd, iż jeszcze w XIX wieku obszar ten był dnem Zalewu Wiślanego – spekulowali odkrywcy. Na

oficjalne uznanie tego rekordu trzeba jednak było czekać blisko dekadę. Dopiero bowiem w wydanym w tym roku „Małym Roczniku Statystycznym Polski” wskazano, że najniższym punktem w kraju są właśnie okolice Marzęcina z depresją na poziomie 2,2 m. Jak pomierzono tę wartość? GUGiK wyjaśnia, że depresję zlokalizowano na podstawie danych z lotniczego skanowania laserowego. Wykorzystano do tego celu chmurę punktów w układzie PL-EVRF2007-NH pomierzoną 20 marca 2019 roku o dokładności 0,15 m. Posiłkowano się też ortofotomapą tego miejsca, również z 2019 r. Dokładny wynik pomiaru wyniósł 2,25 m p.p.m. i zaraz po jego wykonaniu, czyli w maju 2020 r.,



Widok okolic Marzęcina w Geoportalu

został przekazany do GUS. GUGiK zdradza, że poszukiwania rekordowej depresji być może wcale nie dobiegły jeszcze końca. W okolicy wystę-

pują bowiem niżej położone punkty, jednak ich wysokość uzależniona jest od chwilowego stanu wód.

JK

E-mapa otworzy więcej typów geodanych

Dotychczas serwisy mapowe działające w technologii e-mapa.net firmy Geo-System pozwalały wizualizować dane rastrowe w formacie GeoTIFF oraz wektorowe w formatach: AutoCAD (DXF), GML, GPX, Google Earth (KML/KMZ) oraz Shapefile (SHP). Po aktualizacji lista obsługiwanych plików wektorowych poszerzyła się o: GeoJSON (GEOJSON, JSON), GeoPackage (GPKG), GPX, MapInfo (MIF) oraz SQLite/Spatialite (SQLITE). Nowością jest też łatwiejsze otwieranie plików. Dotychczas użytkownik musiał sam wskazać format danych. Obecnie w okienku „Wartstwa z pliku” znajduje się jedna uniwersalna kontrolka, która automatycznie rozpozna rozszerzenie pliku i wyświetli jego wartość.

Źródło: Geo-System

MAPA.m6 do pracy z nowymi schematami GML

Na rynek oprogramowania geodezyjnego trafiło właśnie oprogramowanie MAPA.m6 będące następcą rozwijanej od 13 lat aplikacji C-SWDE. Program ten umożliwił import plików z danymi EGiB w formatach SWDE/GML-2015 oraz generowanie na tej podstawie wypisów dla działek/jednostek rejestrowych oraz raportów

(wykaz zmian danych ewidencyjnych, protokoły ustalenia granic, wznowienia granic), a także prowadzenia korespondencji seryjnej. MAPA.m6 pozwala też na import GML EGiB w wersji z roku 2021, a także baz GESUT, BDOT500 i RCiWN. Poprawiona została również wydajność działania dla dużych zbiorów danych

oraz rozbudowano funkcje tworzenia raportów (m.in. protokół wznowienia/wyznaczenia punktów granicznych, WZDE dla działki). Moduł tworzenia korespondencji seryjnej został zaś zintegrowany z usługami Poczty Polskiej. Koszt licencji miesięcznej na program wynosi 59 zł, a rocznej – 649 zł.

Źródło: m6 tech

Nowe budynki z BDOT10k w usłudze GUGiK

GUGiK udostępnił nowe usługi WMS i WFS pozwalające przeglądać i pobierać budynki ujawnione w bazie BDOT10k po 2018 r. Można z nich korzystać w aplikacjach GIS-owych obsługujących te standardy (np. QGIS czy ArcGIS), wpisując odpowiedni adres. WMS jest ponadto dostępny na Geoportal.gov.pl w folderze „Zagospodarowanie przestrzenne”. Obecnie usługi składają się z 6 warstw. Pierwszych pięć prezentuje budynki ujawnione w bazie da-

nym obiektów topograficznych w roku: 2018, 2019, 2020, 2021 i 2022. Szósta zawiera z kolei informacje o aktualności BDOT10k. Nowa usługa ma przynajmniej dwa praktyczne zastosowania. Po pierwsze, w połączeniu z Rejestrem Wniosków Decyzji i Zgłoszeń może być przydatna dla urzędów nadzoru budowlanego. Po drugie, w połączeniu z danymi EGiB udostępnianymi przez serwis KIEG może być użyteczna w pracy starostw.

Źródło: GUGiK

