

## Poprawione „dziesiątki” dla całego kraju

**D**ruga edycja generowanych przez GUGiK wizualizacji kartograficznych w skali 1:10 000 jest już gotowa do pobierania dla całej Polski. Tak jak w przypadku starszych opracowań pobierzemy je bezpłatnie w formacie PDF z Geoportalu. Przypomnijmy, że pierwsza wersja tych map ukazała się wiosną tego roku. Stanowiły one automatyczne połączenie bazy danych obiektów topograficznych (BDOT10k) oraz numerycznego modelu terenu. Jakość tych opracowań

została jednak skrytykowana przez krajowe środowisko kartografów (m.in. GEODETA 5/2022). W odpowiedzi na uwagi GUGiK postanowił przygotować II edycję map. Wnieśli na nich poprawki np. w zakresie: prezentacji części symboli i granic jednostek administracyjnych, sposobu generowania i stylu warstw, generowania narożników arkuszy, nazw obiektów fizjograficznych oraz wizualizacji legendy i opisu pozaramkowego.

JK

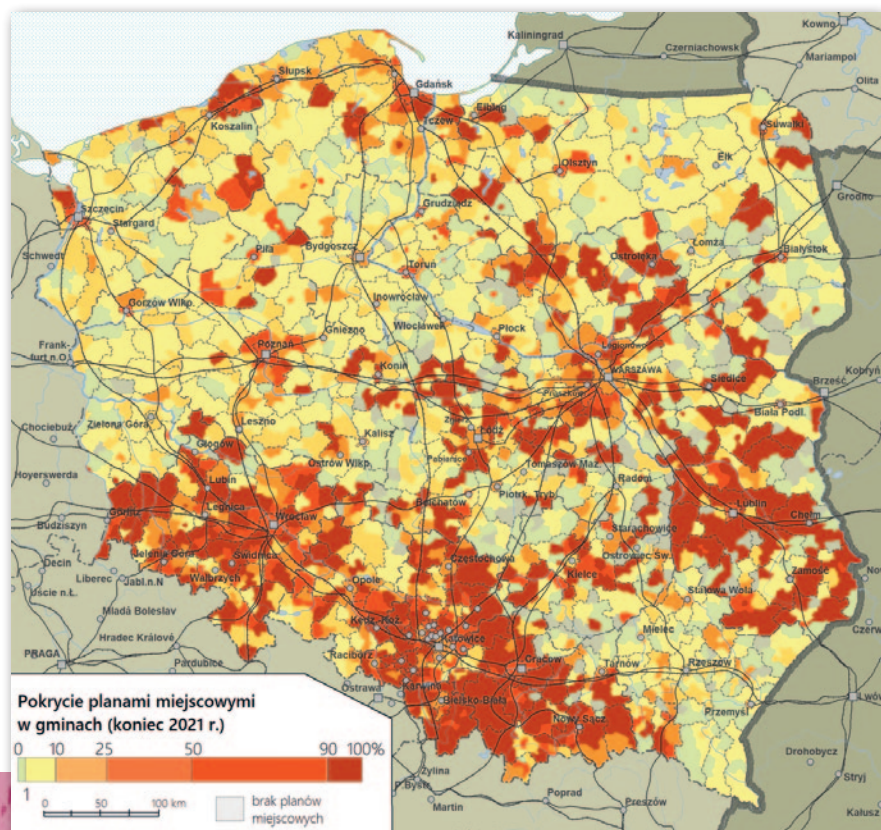


## Miejscowych planów wciąż mało

**W**ciąż niewielka część Polski jest pokryta miejscowymi planami zagospodarowania przestrzennego (MPZP) – wynika z analizy wykonanej przez prof. Przemysława Śleszyńskiego z Instytutu Geografii i Przestrzennego Zagospodarowania PAN. Wyliczył on m.in., że na koniec ubiegłego roku dokumenty te uchwalono dla 9,9 mln ha, czyli 31,7% powierzchni Polski. Pokrycie kraju planami jest jednak bardzo nierównomierne. Najwyższe odsetki (powyżej 2/3) notowane są bowiem w południowej części kraju, a najniższe (poniżej 10%) w województwach: kujaw-

sko-pomorskim, lubuskim i podkarpackim. Biorąc z kolei pod uwagę typy gmin, najwyższymi wartościami mogą się pochwalić większe miasta oraz tereny podmiejskie. Jak w rozmowie z PAP komentuje te wyniki prof. Śleszyński, chodzi nie tylko o liczbę planów, ale również ich jakość. Problemem jest choćby przeznaczanie zbyt dużej ilości terenów pod zabudowę. Eksperti PAN szacują bowiem, że już obecnie obowiązujące dokumenty planistyczne dopuszczają zabudowę, która mogłaby pomieścić nawet 60 mln osób!

Źródło: Serwis Samorządowy PAP



## Wakacyjne nowości Map Google

Podczas tegorocznego sezonu urlopowego mobilna aplikacja Mapy Google została wzbogacona o kilka istotnych nowości. Jest nią np. kolekcja wizualizacji „immersiv view” (fot.), która pozwala podziwiać fotorealistyczne modele 3D wybranych atrakcji turystycznych (na razie udostępniono ich około setki).

Uwzględniają one nie tylko szczegółowy kształt i teksturę obiektu, ale również efekty oświetleniowe i pogodowe.

By jeszcze bardziej ułatwić poruszanie się rowerem, Google udostępnił rozbudowane narzędzia do wyznaczania tras przejazdów. Poinformują one użytkownika np. o czekających go podjazdach czy przeszkodach terenowych, a także o typach dróg do pokonania. Pozwolą też porównać dostępne warianty – np. te o mniejszej liczbie zakrętów czy większym odsetku ścieżek rowerowych.

Trzecia zmiana dotyczy udostępniania lokalizacji innym użytkownikom. Wprowadzie funkcja ta działa na Mapach Google już od wielu lat, ale teraz doczekała się przydatnej modyfikacji, czyli powiadomień. Automatycznie poinformuje nas np. o tym, że nasi znajomi dotarli już na umówione miejsce spotkania.

Źródło: Google

