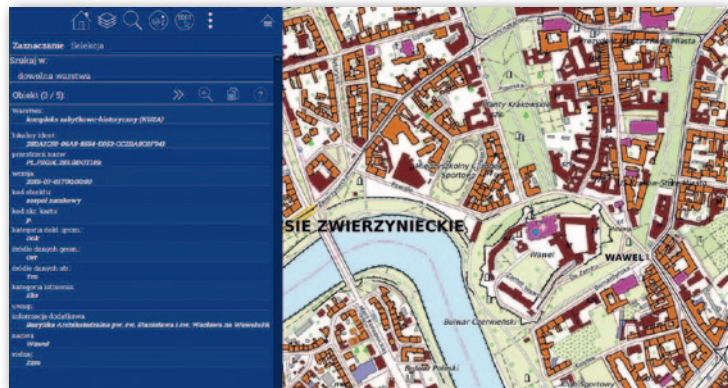


## Oglądaj, analizuj i przeszukuj BDOT10k

Ostatniego dnia starego roku GUGiK udostępnił portal BDOT10k – nowe narzędzie do przeglądania i przeszukiwania bazy danych obiektów topograficznych (a konkretnie jej tzw. zintegrowanej kopii). Czym różni się on od funkcji dostępnych na Geoportal.gov.pl? Serwis pozwala nie tylko wizualizować wybrane warstwy tej bazy, ale również odczytywać szczegółowe dane atrybutowe obiektów i dokonywać zaawansowanych zapytań. Dzięki niemu możemy

np. sprawdzić liczbę budynków o określonej funkcji w danym mieście albo łączną długość cieków w województwie. Serwis pozwala również wyświetlić na mapie obiekty spełniające zadane kryteria. Portal BDOT10k uruchomimy w przeglądarce internetowej (również mobilnej), wpisując [bdo10k.geoportal.gov.pl](http://bdo10k.geoportal.gov.pl). Serwis powstał w ramach konkursu GUGiK. Zgłoszono do niego dwie prace, a za najlepszą uznano propozycję Marcina Sujaka i Michała Kursy, którzy w nagrodę



otrzymali 100 tys. zł. Jak powiada GUGiK, serwis będzie systematycznie rozwija-

ny – w planach jest np. jego integracja z Geoportalem.

JK

## Sukces mobilnych systemów kontroli

Rok po wprowadzeniu mobilnych systemów do kontroli strefy płatnego parkowania stołeczny Ratusz podsumował efekty ich pracy. Przez ten czas trzy auta przejechały ponad 68 tys. km i skontrolowały 1,3 mln pojazdów, co skończyło się wystawieniem 166 tys. mandatów. Jak na podstawie tych danych szacuje Zarząd Dróg Miejskich w Warszawie, jedno takie auto zastępuje aż 10 pieszych patroli. Miasto jest na tyle zadowolone z efektów działania systemu, że w tym roku zamierza rozbudować go o kolejne cztery pojazdy! Każde takie auto posiada zamontowany na dachu zestaw dwóch kamer, trzech odbiorników GNSS oraz dwóch skanerów laserowych.



Za ich pomocą pozyskiwane są informacje o numerze rejestracyjnym zaparkowanego auta, a następnie porównywane z bazą samochodów, których parkowanie zostało opłacone (o rozwiązaniu pisaliśmy w GEODECIE 4/2020). Na tym nie koniec bowiem wykorzystać również do analizy dostępności wolnych miejsc parkingowych oraz pomiarów jakości powietrza.

Źródło: ZDM

## Noworoczne nowości w Geoportalu

Ostatnie tygodnie obfitowały w wiele aktualizacji danych przestrzennych dostępnych w rządowym serwisie mapowym. Na uwagę zasługuje warstwa Państwowego rejestru nazw geograficznych (PRNG), do której wgrano kilkaset zmian toponimów wprowadzonych przez najnowsze przepisy. Serwis wzbogacił też o warstwę „Archiwalne Kartoteki Osnów”. W ocenie GUGiK dostępne tu skany są poszukiwane przez geodetów przy modernizacjach i tworzeniu ewidencji gruntów. Ważną zmianą jest również przekonwertowanie dla całego kraju chmur punktów ze skanowania laserowego do skompresowanego formatu LAZ. Pozwoliło to zmniejszyć rozmiar plików nawet o 1/5. Zasoby otwartych danych wzbogacono ponadto o nowe ortofotomapy w rozdzielczości 25 cm dla 53 tys. km kw. (pokrywają znaczną część województw: mazowieckiego, kujawsko-pomorskiego i zachodniopomorskiego) oraz zaktualizowane dane BDOT10k dla 20 powiatów.

Redakcja

## Drogowe e-usługi na Dolnym Śląsku

Dolnośląska Służba Dróg i Kolei (DSDiK) uruchomiła platformę elektronicznych usług publicznych, za pośrednictwem której użytkownicy mogą np. złożyć wniosek o zgodę na zajęcie pasa drogowego czy o uzgodnienie lokalizacji bądź uzyskać opinię do projektów organizacji ruchu. Tym trybem otrzymają również decyzję administracyjną, oczywiście podpisaną elektronicznie. System został uruchomiony przez firmę Comarch w ramach unijnego

projektu o wartości 5 mln zł. Co ważne, jednym z jego elementów było zbudowanie cyfrowej bazy danych o infrastrukturze drogowej oraz mobilne skanowanie i fotografowanie 2,4 tys. km dróg wojewódzkich. Na bazie tak pozyskanych materiałów założono sieć referencyjną oraz przeniesiono na mapy dane związane z ewidencją pasa drogowego, m.in. obiektów infrastruktury drogowej i oznakowanie.

Źródło: Comarch

