

Kieleckie „UFO” odzyskało blask



Po dwóch latach prac dobiegła końca modernizacja zabytkowego dworca autobusowego w Kielcach. Ze względu na swój unikatowy charakter obiekt został zeskanowany, a z chmur punktów stworzono model BIM.

Modernizacja kieleckiego dworca rozpoczęła się we wrześniu 2018 roku. Wcześniej, bo w kwietniu 2016 roku, miasto za blisko 20 mln zł odkupiło budynek od spółki PKS 2. – Czeka nas wyzwanie. Chciałbym, aby obiekt pełnił funkcję centrum komunikacyjnego. Dodałoby wszelkich starań, żebyśmy byli dumni z tego symbolu Kielc – podkreślał wówczas Wojciech Lubawski (prezydent Kielc w latach 2002-2018). Nowym zarządcą dworca został Zarząd Transportu Miejskiego w Kielcach.

Umowa na modernizację obiektu została podpisana w sierpniu 2018 r. ze spółką Budimex. Prace objęły m.in. wyburzenie oraz przebudowę istniejących peronów.

Główna bryła dworca decyzją konserwatora zabytków została zachowana, z kolei wnętrze poddano gruntownej modernizacji, przystosowując je do potrzeb dzisiejszych pasażerów. Przebudowany obiekt stanie się węzłem przesiadkowym dla komunikacji autobusowej miejskiej i podmiejskiej oraz samochodowej. Ponadto ma być miejscem spotkań i wydarzeń kulturalno-rozrywkowych. Powierzchnia użytkowa obiektu to 3578 m², a kubatura – 18 225 m³. Wartość modernizacji wyniosła 69 mln zł.

• Arcydział funkcjonalizmu

Warto przypomnieć, że budowa dworca rozpoczęła się w 1975 r., a do użyt-

ku oddano go 20 lipca 1984 r. W 2011 r. obiekt został wpisany na listę gminnej ewidencji zabytków. Zdaniem prof. Grażyny Schneider-Skalskiej z Wydziału Architektury Politechniki Krakowskiej gmach jest „znakomitym przykładem funkcjonalizmu, który dobrze zinterpretowany przybrał oryginalną formę bardzo dobrej architektury, z rozwiązaniami na skalę europejską. (...) Na podkreślenie zasługuje idea rotundy i ruchu okrężnego wyeksponowanego kręgami zadaszeń oraz wewnętrzne, bardzo wygodne dla pasażerów rozwiązania komunikacyjne, których brak wielu współczesnym budynkom dworcowym” (cytat z opracowania „Ocena wartości archi-



Chmura punktów przedstawiająca gmach dworca i najbliższe otoczenie

tektonicznych i krajobrazowych zespołu PKS w Kielcach w kontekście ewentualnych przekształceń funkcjonalno-przestrzennych”).

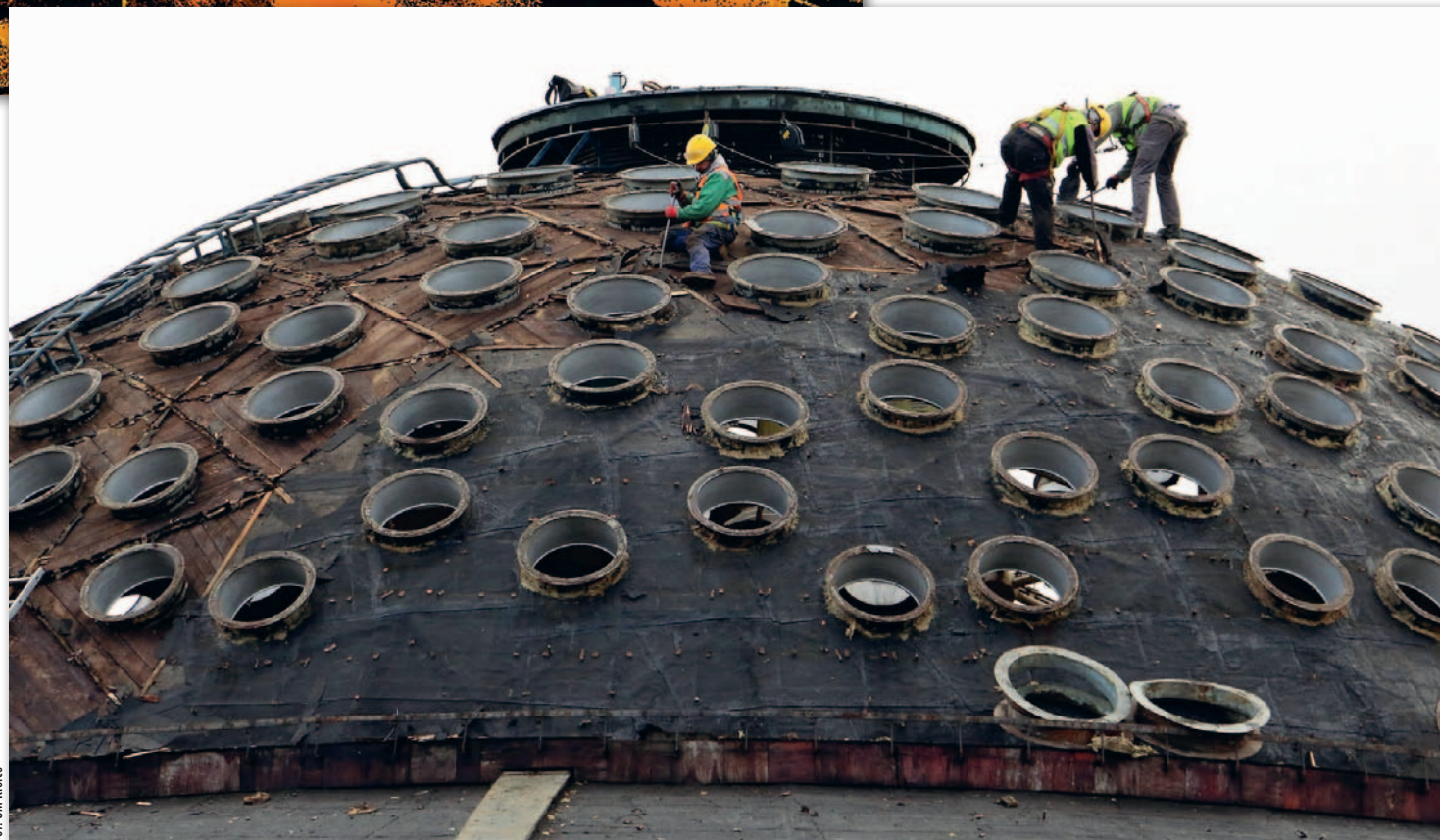
Za sprawą kopuły z wypukłymi świetlikami oraz odchodzących od niej pierścieni – tworzących dach i zadaszenia nad peronami – założenie otrzymało przydomek „UFO”. „W połączeniu z widocznymi wieżami kościoła św. Krzyża tworzy zapamiętywalny symbol miasta” – zaznaczyła prof. Schneider-Skalska.

● Inwentaryzacja konstrukcji

Charakter realizowanej modernizacji z koniecznością zachowania oryginalnej bryły dworca spowodował, że na etapie rozbiórek wykonano skanowanie laserowe obiektu. Prace te zrealizował zespół BIM Budimexu, w którym zatrudnionych jest kilku geodetów przeszkolonych w obsłudze skanera. Celem skanowania była m.in. inwentaryzacja zabytkowej konstrukcji. Na podstawie chmur punktów powstał również model BIM, który posłużył do weryfikacji dokumentacji projektowej oraz do sporządzenia przedmiarów na potrzeby realizacji.

Pomiar w terenie trwał jeden dzień. W tym czasie wykonane zostały skany na blisko 120 stanowiskach pomiaro-

Fot. Budimex



Fot. UM Kielce

Demontaż poszycia dachu, listopad 2018 r.



Fot. Internetowa Telewizja Kielce

Na pewnym etapie prac z budynku dworca pozostał tylko szkielet, kwiecień 2019 r.

wych. Ich łączenie odbywało się na zasadzie parowania płaszczyzn, a znaczniki („tarczki”) zostały wykorzystane do nadania chmurze punktów współrzędnych geodezyjnych. Finalna połączona chmura liczyła 472 mln punktów.

Budimex najczęściej sięga po skaner 3D podczas realizacji zamówień, których przedmiotem jest właśnie rozbudowa lub przebudowa istniejących obiektów. Ponadto technologia skanowania laserowego jest wykorzystywana przez spółkę do dokładnego szacowania robót ziemnych

czy inwentaryzacji terenu wokół placu budowy. – Coraz częściej przedmiotem zamówienia są też powykonawcze modele BIM. W celu ich rzetelnego opracowania wykonujemy powykonawczą inwentaryzację budynku przy użyciu skanera – wyjaśnia Michał Wrzosek, rzecznik prasowy Budimexu.

● Obiekt już gotowy

Uroczyste otwarcie kieleckiego dworca nastąpiło 27 sierpnia. W ceremonii uczestniczyli przedstawiciele władz

państwowych, samorządowych, parlamentarzystów oraz licznie zebrani kielczanie. Prezydent Kielc Bogdan Wenta podkreślał znaczenie Centrum Komunikacyjnego dla miasta i regionu oraz dziękował wszystkim zaangażowanym w modernizację obiektu.

– Oddanie do użytku wyremontowanego dworca autobusowego to spełnienie wieloletnich oczekiwań mieszkańców – mówiła z kolei Barbara Damian, dyrektor Zarządu Transportu Miejskiego w Kielcach. – Powstało nowoczesne Centrum Komunikacyjne mogące obsługiwać przewoźników komunikacji miejskiej, busów, autobusów dalekobieżnych i międzynarodowych – dodała dyrektor ZTM. – W budynku zostały zastosowane nowoczesne rozwiązania techniczne i technologiczne. Sam obiekt nadal jest unikatowy na skalę światową, a jego kształt nawiązujący do kosmicznego spodka – rozpoznawalny przez niemal każdego. Warto podkreślić, że dworzec po przebudowie zachował swój oryginalny i niepowtarzalny charakter. Nadal jest tutaj wyspa, którą okrążają autobusy podjeżdżające na stanowiska odjazdowe – zaznaczyła Barbara Damian.

Pierwsze autobusy wyjechały z kieleckiego dworca 1 września.

Damian Czekaj

na podstawie materiałów
Urzędu Miasta Kielce i spółki Budimex



Fot. Budimex

Centrum Komunikacyjne w Kielcach pod koniec maja br.