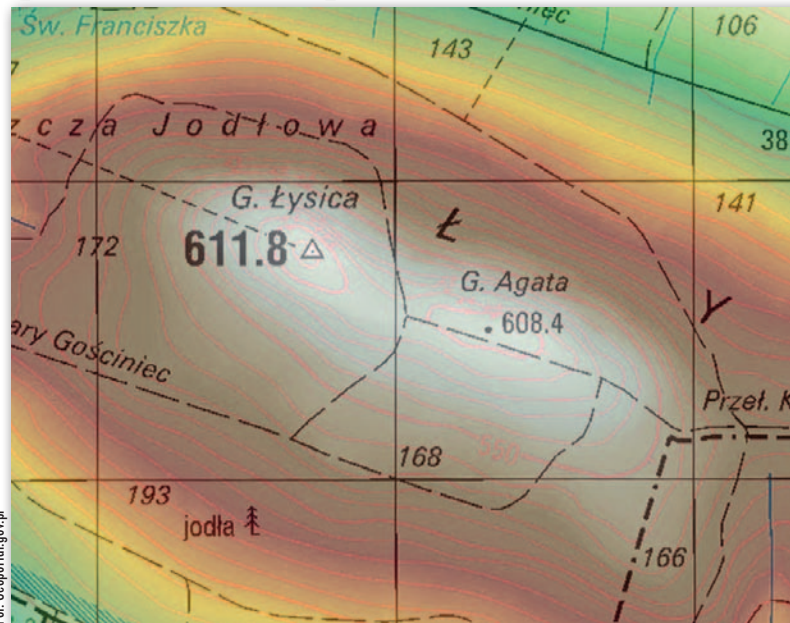


Góry Świętokrzyskie jeszcze wyższe

Łysica – zaliczana do Korony Gór Polski – jest wyższa, niż podaje się na mapach topograficznych. Ma ponad 613 m n.p.m. Błąd na mapach wykryli naukowcy z Politechniki Świętokrzyskiej. I to nie koniec rewelacji. To wschodni wierzchołek, czyli Skata Agaty, a nie zachodni jest najwyższym położonym punktem Łysicy. – Zaczęło się zupełnie przypadkiem od innych badań dotyczących numerycznego modelu terenu – tłumaczy dr Maciej Hajdukiewicz z Politechniki Świętokrzyskiej. Uwagę naukowców zwróciło to, że wysokości pokazywane na NMT są dużo większe niż te, do których przyzwyczaili

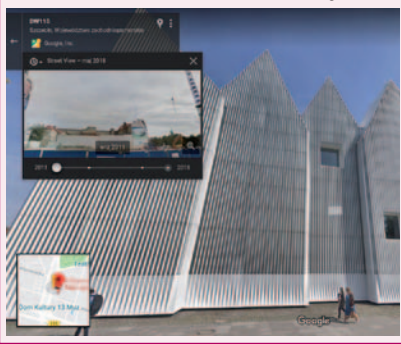
się, patrząc na mapy topograficzne. Okazało się, że błędów na modelu nie ma, a wysokości na mapach topograficznych znacznie odbiegają od rzeczywistości. Największe różnice naukowcy odkryli w przypadku Skaty Agaty zwanej Zamczyskiem. Na modelu widniała wysokość 613,4 m n.p.m., a na ogólnie dostępnych mapach – zaledwie 608 m. Dlatego naukowcy pojechali w teren. Pomiar powtarzali kilkakrotnie niezależnymi metodami (GNSS RTK i niwelacji geometrycznej). Dowiedli, że wysokość Zamczyska jest jeszcze większa niż na NMT i wynosi 613,8 m n.p.m. Źródło: Politechnika Świętokrzyska



Więcej Polski w Street View

Zasoby zdjęć panoramicznych Google Street View wzbogaciły się o fotografie wykonane w 2017 i 2018 roku. Pokrywają one m.in. Kraków, Trójmiasto, Szczecin, Poznań, Wrocław, Białystok, Toruń, Bydgoszcz, Olsztyn, Katowice i Warszawę. Ostatni raz aktualizację Street View przeprowadzono dla naszego kraju w 2014 roku, a od tego czasu sporo się zmieniło w krajobrazie naszych miast. W ustudze możemy już zatem zobaczyć takie charakterystyczne obiekty, jak Muzeum Historii Żydów Polskich Polin w Warszawie, Muzeum II Wojny Światowej w Gdańsku czy Filharmonię w Szczecinie (na fot.). Nowe zdjęcia to także okazja, by porównać, jak polskie miasta zmieniły się w ciągu ostatnich lat. W tym celu należy użyć ikony zegara w lewym górnym rogu zdjęcia, aby obejrzeć fotografie tych samych miejsc z 2018, 2017, 2014, a czasem i 2011 roku.

Źródło: Google Polska



Kongresówka będzie mieć cyfrowy atlas

Naukowcy z Uniwersytetu Warmińsko-Mazurskiego w Olsztynie rozpoczęli prace nad interaktywnym statystyczno-demograficznym atlasem Królestwa Polskiego. Ma on powstać w ciągu 5 lat i obejmować okres 1815-1914. Dane do atlasu badacze mają nadzieję znaleźć w archiwach Moskwy, Sankt Petersburga, a także w polskich zbiorach. – Obszar Królestwa Polskiego dzielił się na 10 guberni, więc będziemy poszukiwać informacji we wszystkich siedzibach dawnych guberni. Władze rosyjskie wydawały co roku dla każdej z nich obowiązkowy tzw. przegląd (obzor). To jest kopalnia wiadomości, chociaż nierzadko o charakterze pro-

pagandowym. Jeden przegląd może liczyć ok. 160 stron. Przygotowując grant, znalazłem 310 takich przeglądów. Danych statystycznych będziemy szukać również w tzw. księgach pamiątkowych wydawanych dla guberni przez władze lokalne. Zawierały np. spisy wszystkich urzędników, urzędów, sieci szkół – mówi dr hab. Krzysztof Narojczyk z UWM. Historyków czeka benedyktyńska praca, ponieważ tylko część przeglądów (z późniejszych lat) została już zdigitalizowana w formacie PDF ułatwiającym przeniesienie informacji do bazy danych. Wynikowy atlas ma być dostępny w internecie.

Małgorzata Hołubowska (UWM)

Kasprowy w 3D oraz w AR

Na zlecenie Polskich Kolei Linowych powstała trójwymiarowa wizualizacja Kasprowego Wierchu. Jest ona dostępna pod adresem mapakasprowy.pkl.pl. Naniesiono na nią okolice szlaki turystyczne, schroniska, a także przebieg kolejki linowej. Nowością jest mobilna aplikacja Kasprowy Wierch – PKL, która poprowadzi turystę po 9 trasach wiodących na ten szczyt. Co ważne, program oferuje mapy w trybie off-line, można więc z nich korzystać również przy braku zasięgu. Ciekawostką jest funkcja AR (augmented reality – rozszerzona rzeczywistość), która pozwala zobaczyć, jak mijane miejsca wyglądały 80 lat temu, gdy turystyka w Tatrach dopiero zaczynała się rozwijać. Aplikacja została przygotowana przez firmę Amistad i jest dostępna dla systemów Android oraz iOS.

JK

