

Odtwarzając zaginiony świat

„Historyczny atlas chasydyzmu” – publikacja wrocławskich naukowców, która ukazała się nakładem wydawnictwa Uniwersytetu Princeton – to pierwsza kartograficzna interpretacja historii jednego z najważniejszych i najbardziej niezwykłych ruchów religijnych w obrębie judaizmu.

**Waldemar Spallek,
Marcin Wodziński**

Geografia i kartografia są silnie związane z historią. Szczególną rolę odgrywają w badaniach z zakresu geografii historycznej, gdzie niezwykle istotne są aspekty przestrzenne wydarzeń i procesów zachodzących w dawnych czasach. Stąd też rozwój systemów informacji geograficznej (GIS) szybko objął również badania historycznogeograficzne. Wykształcił się tak zwany HGIS – historical GIS.

Jednym z najnowszych dzieł powstałych w wyniku badań historycznogeograficznych z zastosowaniem HGIS jest „Historyczny atlas chasydyzmu” („Historical Atlas of Hasidism”) dwóch autorów z Uniwersytetu Wrocławskiego: prof. Marcina Wodzińskiego (Katedra Judaistyki) i dr. Waldemara Spalleka (Zakład Geoinformatyki i Kartografii). Publikacja ukazała się w lipcu br. w języku angielskim w Stanach Zjednoczonych nakładem Princeton University Press. Obecnie przygotowywana jest wersja polska.

„Historical Atlas of Hasidism” nie jest typowym atlasem historycznym. Nie przedstawia bowiem minionej chwały państwa czy narodu zilustrowanej mapami, pokazującymi dawne granice polityczne i administracyjne, kierunki podbojów i handlu, plany wielkich bitew. Publikację poświęcono ważnemu ruchowi religijnemu, który powstał w XVIII w.

Chasydyzm jest jednym z głównych ruchów religijno-społecznych powstałych na ziemiach polskich i najważniejszym zjawiskiem kształtującym religijne, społeczne i kulturalne oblicze ludności żydowskiej w Polsce i Europie Środkowo-Wschodniej od XVIII w. Obecnie należy do fundamentalnych składników żydowskiej tożsamości religijno-kulturalnej w skali świata. Nazwa ruchu wywodzi się od hebrajskiego słowa chasid – pobożny. Chasydyzm, określane czasem mianem chasydyzmu polskiego, powstał i rozwinął się w XVIII w. na Podolu znajdującym się wówczas w granicach I Rzeczypospolitej. Działał tam na poły legendarny założyciel tego ruchu Izrael ben Eliezer (ok. 1700-1760), który przeszedł do historii pod przydomkiem Baal Szem Tow (hebr. posiadacz dobrego imienia), w skrócie Beszt. W nawiązaniu do Beszta, uznawanego przez współwyznawców za rzeczywistego pośrednika między Bogiem i człowiekiem, w chasydyzmie pojawiła się postać cadyka (hebr. sprawiedliwy), uważanego za świętego przywódcę wspólnoty. Często rolę lidera przejmowali potomkowie cadyka, tworząc dynastie chasydzkie, jak na przykład istniejące do dzisiaj dynastie Ger (wywodząca się z Góry Kalwarii), Belz (z Bełża), Satmar czy też Chabad-Lubawicz.

na ziemiach Rzeczypospolitej Obojga Narodów i w wyniku wydarzeń historycznych niemal zaniknął na tych terenach. „Historyczny atlas chasydyzmu” jest po części próbą odtworzenia tego zaginionego świata. Wpisuje się w nurt współczesnych badań nad chasydyzmem jako istotnym składnikiem historii i dziedzictwa kulturowego ziem polskich.

• Struktura atlasu i kartografika

Atlas liczy 277 stron w formacie A4+ (32 × 23,5 cm). Około jednej trzeciej jego objętości zajmują 74 mapy, w większości o rozmiarze jednej lub dwóch stron, drukowane do spadu. Ponieważ powstały one w systemie informacji geograficznej, możliwe było przeprowadzenie i pokazanie różnych analiz. Atlas uzupełniają komentarze tekstowe oraz liczne ilustracje, wykresy i tabele.

W dziewięciu rozdziałach opisano powstanie i ekspansję chasydyzmu, jego formy instytucjonalne (dynastie, dwory, domy modlitwy), emigrację, kryzys związany z dwiema wojnami światowymi i Holocaustem, odrodzenie po 1945 r. oraz współczesny rozkwit. Na mapach zaprezentowano spojrzenie przestrzenne na historię ruchu, które pozwala osadzić ją w kontekście geograficznym. A kontekst ten z kolei umożliwia zrozumienie i wyjaśnienie wielu wydarzeń i procesów z przeszłości.

W atlasie zastosowano odpowiednio opracowane znaki kartograficzne i kolory. Znaki dotyczące zasadniczej treści mapy zostały zaprojektowane w nasyco-



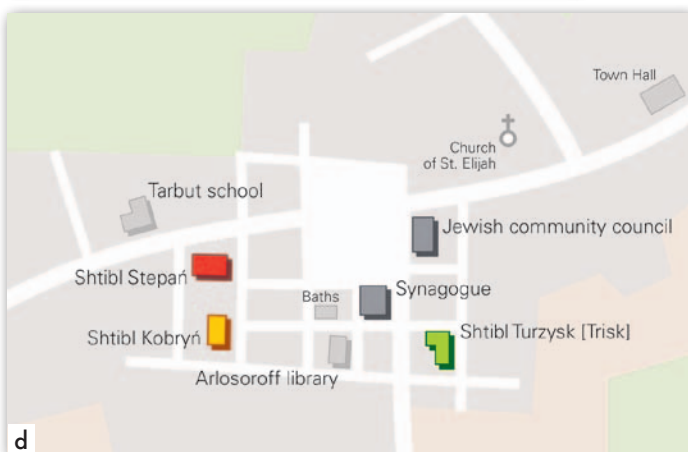
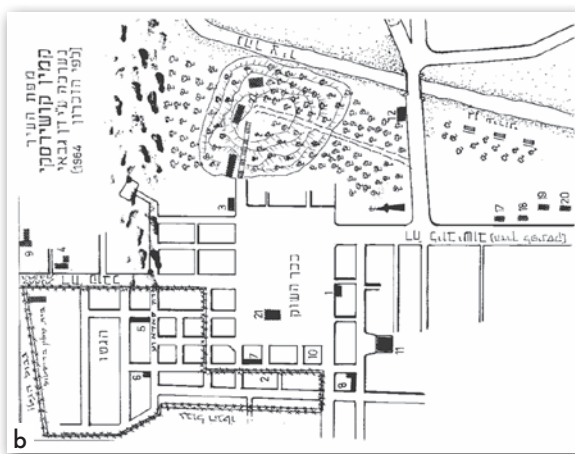
Ryc. 1. Rozmieszczenie chasydzkich miejsc modlitw (sztybli) w 1918 r. na Dolnym Manhattanie na tle planu z epoki (wydawnictwo Rand McNally, 1924) i współczesnej mapy internetowej (Googleearth, 2017)

nych barwach, które silnie kontrastują z wysublimowanym pastelowym tłem, pokazującym kontekst geograficzny przedstawianych zdarzeń. Przykładem silnego kontrastu między treścią tematyczną a podkładem jest mapa sztetla (żydowskiego miasteczka) w Kamieniu Koszyrskim (ryc. 2d). Postarano się, aby wszystkie znaki i kolory były stosowane konsekwentnie do oznaczania tych samych elementów treści, na przykład grup chasydzkich.

• Odtwarzanie dawnej przestrzeni

Opracowanie atlasu historycznego wymagało odtworzenia dawnej przestrzeni geograficznej z okresu XVIII-XX w., w której osadzone były historyczne dane i fakty. Przyjęto, że na mapach przedstawiona zostanie współczesna sieć hydrograficzna i linia brzegowa, ponieważ ewentualne zmiany w ich przebiegu były zbyt małe, by je uwzględnić na małoskalowych mapach (w większości poniżej 1:1 mln). Wyjątek stanowiły mapy

znalezienie źródeł kartograficznych o odpowiedniej jakości kartometrycznej nie stanowiło problemu. W przypadku podziałów administracyjnych uwzględniono tylko te jednostki, które miały istotne znaczenia dla historii chasydyzmu: generał-gubernatorstwa w carskiej Rosji i kraje koronne w Austro-Węgrzech. Oznacza to, że nie przedstawiono bardziej szczegółowych podziałów Królestwa Polskiego (Kongresówki) czy też II Rzeczypospolitej.



Ryc. 2. Rekonstrukcja żydowskiego miasteczka w Kamieniu Koszyrskim: a – fragment mapy taktycznej WIG 1:100 000 z 1931 r.; b – fragment planu sztetla z książki pamięci, narysowany na podstawie wspomnień dawnych mieszkańców; c – współczesna siatka ulic w OpenStreetMap; d – zrekonstruowany plan miasta z zaznaczonymi instytucjami chasydzkimi

Dużo większych problemów nastęczyło odtworzenie geografii miejsc, które przestały istnieć, a informacje o ich wyglądzie okazały się szczątkowe. Przykładem są rekonstrukcje struktury przestrzennej dawnych dworów chasydzkich i sztetli. Jednym z nich był Kamień Koszyrski – miasteczko na Polesiu (obecnie Ukraina), którego plan odtworzono przede wszystkim na podstawie wspomnień dawnych mieszkańców, ale z uwzględnieniem rzeczywistej topografii i przedwojennej mapy topograficznej (ryc. 2).

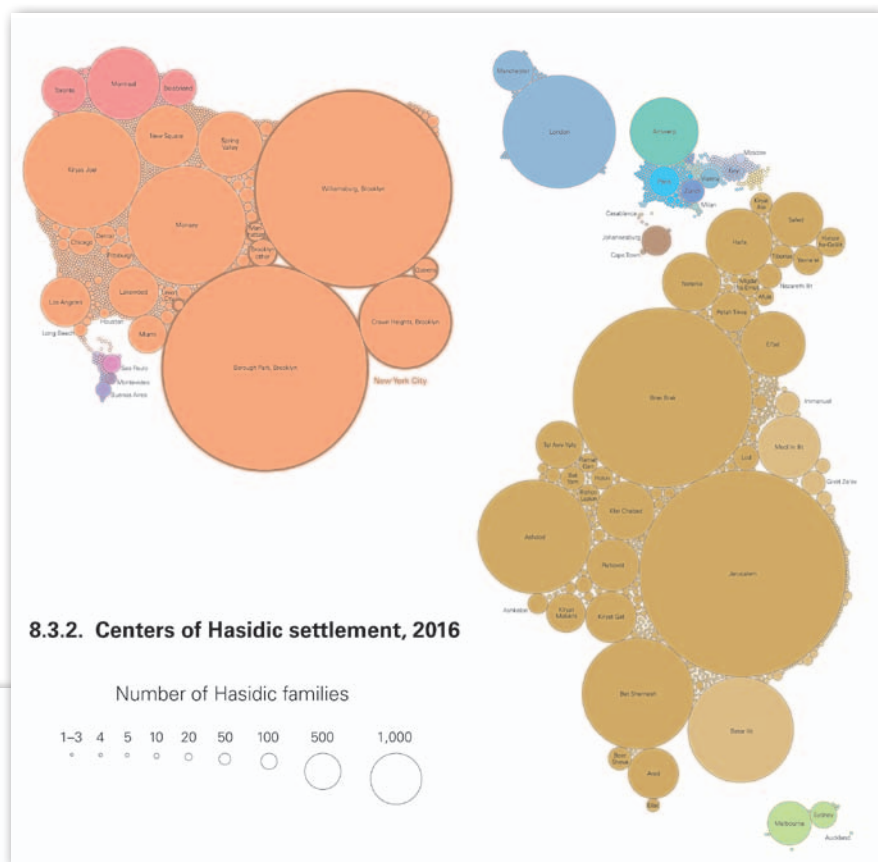
Trudności sprawiła też identyfikacja i lokalizacja niektórych osiedli, zwłaszcza na dawnych Kresach, gdzie w wyniku Holokaustu doszło do zaniku znacznej części żydowskich sztetli. W wielu przypadkach informacje pozyskiwano z niezbyt czytelnych rękopiśmiennych zapisów w jidysz, w którym nazwy miejscowe zapisywano alfabetem hebrajskim, często w różnym brzmieniu (np. Mszczonów to Amszinow, Góra Kalwaria – Ger, Nowy Sącz – Sanz, a Brzesko – Brigl). Dodatkowy kłopot stwarzały niejednoznaczne nazwy, jak na przykład Piotrków (Trybunalski czy Kujawski?) lub Nojsztat, czyli Nowe Miasto (Nowe Miasto nad Wartą czy Nowe Miasto Korczyn?).

Istotnym problemem związanym z geografą historyczną jest ustalenie reguł opisywania dawnych nazw miejscowości na mapach. Zmieniające się w czasie granice polityczne nie po-

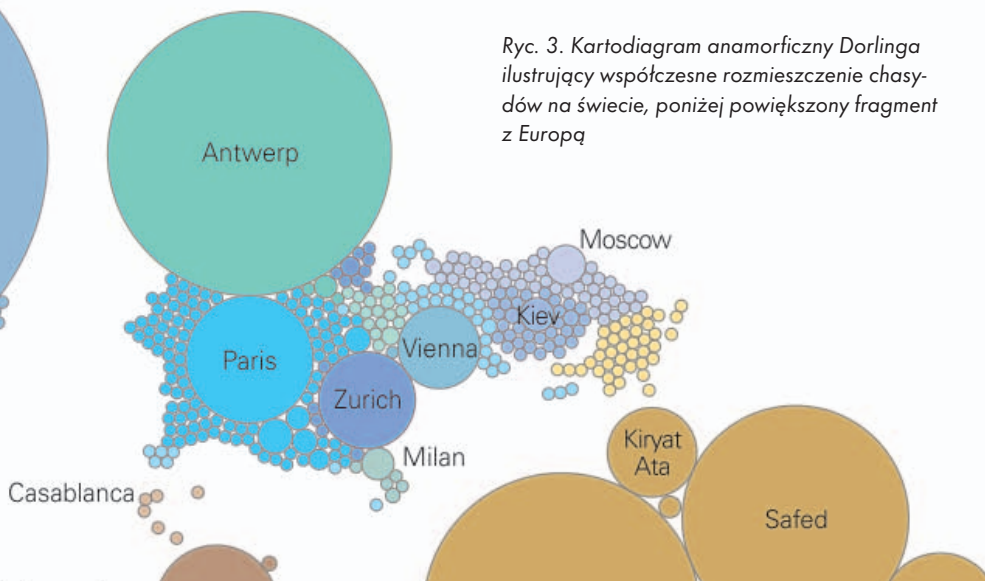
zwoliły w przypadku „Historycznego atlasu chasydyzmu” na proste rozwiązanie, jakim byłby wybór nazw urzędowych, czy też powszechnie obowiązujących w państwie, w którym leżało dane miasto w danym okresie. Wówczas dla czasów zaborów na ziemiach polskich należałoby się posługiwać nazwami rosyjskimi i niemieckimi. Przyjęto, że generalnie stosowane będą nazwy według granic przedrozbiorowych z połowy XVIII w., co oznacza, że dla terytorium dawnej I Rzeczypospolitej użyto nazw polskich, dla Królestwa Węgier-

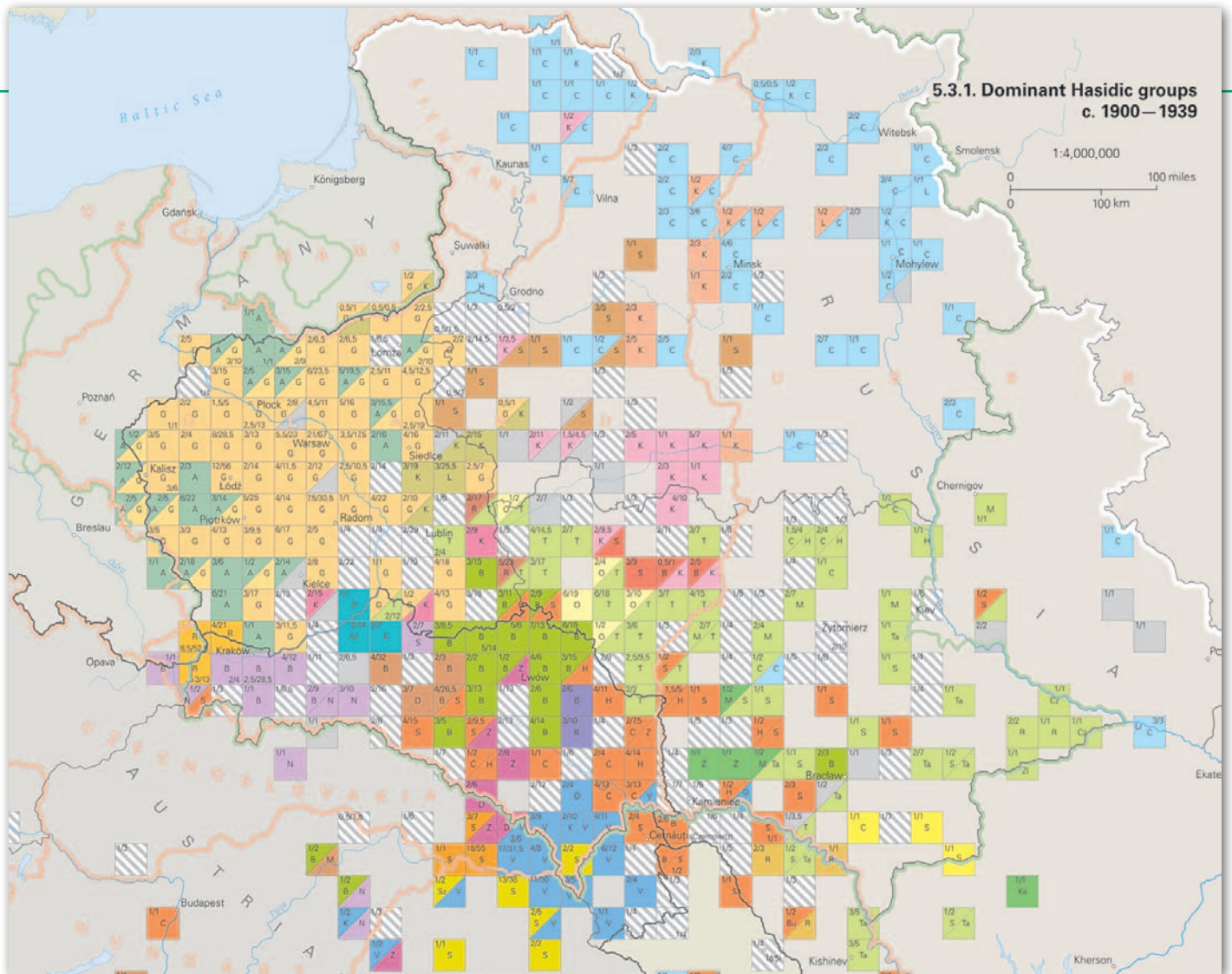
skiego (z Siedmiogrodem) – węgierskich, dla państw niemieckich – niemieckich. Wyjątek stanowiły powszechnie używane w języku angielskim egzonymy, takie jak Warsaw, Vilnius, Vienna lub Kiev.

Źródłem historycznym pomocnym w identyfikacji miejscowości oraz brzmienia ich nazw był „Słownik geograficzny Królestwa Polskiego i innych krajów słowiańskich” (1880-1914). W wielu przypadkach posługiwano się również internetową bazą danych JewishGen (www.jewishgen.org), w której zebrane są informacje o miejscach żydow-



Ryc. 3. Kartodiagram anamorficzny Dorlinga ilustrujący współczesne rozmieszczenie chasydów na świecie, poniżej powiększony fragment z Europą





Ryc. 4. Obszary przewagi głównych grup chasydzkich przed II wojną światową

skiego osadnictwa wraz z nazwami miejscowości w wielu językach i wariantach. Mimo to pozostało kilkadziesiąt nazw, których nie zidentyfikowano (np. Wawad, Mrzask, Szikranc).

Bardzo przydatnym źródłem dawnej kartografii, które pozwoliło na ustalenie położenia wielu miejscowości na tak zwanych ziemiach zabranych (tereny zaboru rosyjskiego poza Królestwem Polskim), był „Geograficzny atlas Cesarstwa Rosyjskiego, Królestwa Polskiego i Wielkiego Księstwa Finlandzkiego”

(1820-1827). Poszczególne arkusze atlasu są dostępne w internecie. Obejmują gubernie, przy czym dla obszaru dawnej Rzeczypospolitej opis arkuszy i nazwy miejscowości podano w języku rosyjskim i polskim.

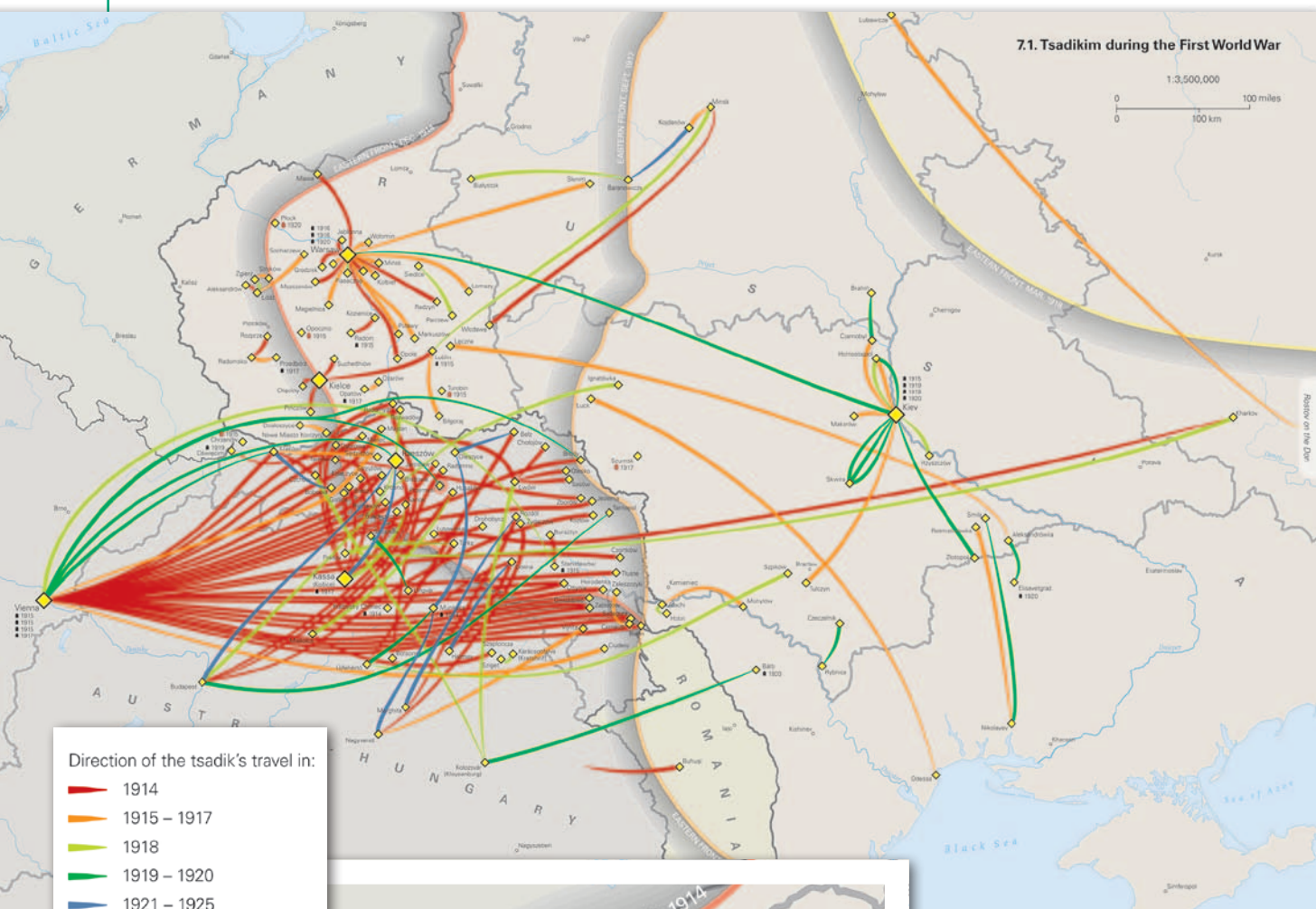
• Bazy danych historycznogeograficznych

W odróżnieniu od wielu dotychczas wydanych atlasów historycznych mapy w „Historical Atlas of Hasidism” zostały

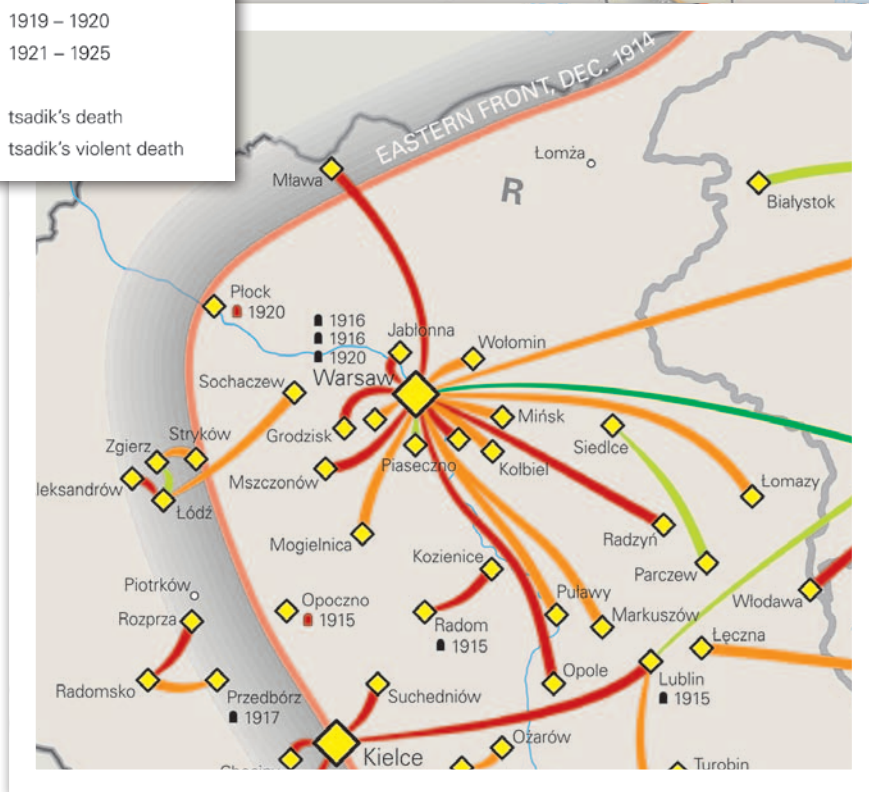
zaprojektowane w systemie informacji geograficznej (środowisko ArcGIS firmy Esri). Bazują one na ogromnym i zróżnicowanym pod względem ilościowym i jakościowym zbiorze danych, który pozyskano w wyniku żmudnej analizy źródeł historycznych. Zastosowanie oprogramowania GIS pozwoliło na przeprowadzenie niezbędnych analiz przestrzennych, ale przede wszystkim umożliwiło pracę z ogromnymi bazami danych historycznogeograficznych i ich eksplorację.



Ryc. 5. Przykłady map prezentujących ekspansję chasydyzmu. Miejsca rezydowania i liczba cadyków: a – połowa XVIII w., b – połowa XIX w., c – okres międzywojenny



Ryc. 6. Przywódcy chasydzcy podczas I wojny światowej



Przykładowo podstawą jednej z serii map był kompletny zbiór wszystkich żydowskich ksiąg pamięci (ponad 700 wieloletnich tomów), hebrajska prasa i spisy prenumeratorów ksiąg

hebrajskich. Materiały te zostały przeanalizowane w poszukiwaniu informacji o chasydzkich miejscach modlitwy (dotychczas ok. 2700 zidentyfikowanych sztybli). Z kolei źródłem do opracowania

mapy ukazującej strukturę przestrzenną wpływu pojedynczego dworu chasydzkiego (więcej informacji dalej) był zachowany zbiór około siedmiu tysięcy petycji wysłanych do jednego z chasydzkich przywódców w II połowie XIX w.

Mapy o charakterze demograficznym zaprojektowano z wykorzystaniem trudno dostępnych danych dotyczących 42 największych grup chasydzkich, obejmujących około 90% wszystkich wyznawców tego odłamu judaizmu. Największa z wykorzystanych baz danych zawierała prawie 130 tys. rekordów. Do jej wizualizacji zastosowano jedną z nowoczesnych form wizualizacji kartograficznej, tak zwany kartodiagram anamorficzny Dorlinga, który przedstawia poszczególne miasta za pomocą nienachodzących na siebie kół (wielkość diagramów odpowiada liczebności poszczególnych skupisk chasydów). Dzięki tej metodzie na mapie wyraźnie można dostrzec, gdzie znajdują się współczesne centra chasydyzmu, a także to, że miejsce narodzin tego ruchu religijnego stało się obszarem niemal bez chasydów (ryc. 3).

• Mapowanie danych historycznogeograficznych

Zaprezentowane w atlasie dane można podzielić na kilka kategorii, którym odpowiadały odmienne metody przetwarzania i geowizualizacji. Charakterystyczna dla map historycznych jest prezentacja w ujęciu dynamicznym przedstawiająca rozwój zjawisk w czasie lub ruch (migracje, zmiany lokalizacji), do którego wizualizacji zastosowano kartodiagramy wektorowe. Istotnym zadaniem atlasu było również przedstawienie wzajemnych relacji między poszczególnymi aspektami zjawisk religijno-społecznych (np. obszarami oddziaływania dworów chasydzkich) zachodzącymi w czasie i przestrzeni. Do tego celu zastosowano zarówno klasyczne, jak i całkiem nowe rozwiązania. Na wielu mapach informacje przekazano za pomocą dodatkowych tekstów umieszczonych bezpośrednio na nich.

Do prezentacji obszarów oddziaływania głównych grup chasydzkich w Europie Środkowej przed II wojną światową zastosowano niestandardowe rozwiązanie kartograficzne – innowacyjny kartogram geometryczny. Jednostką odniesienia jest w nim kwadrat o polu równym średniemu polu powierzchni ówczesnych powiatów. Na podstawie analizy przestrzennej danych o prawie 3 tys. shtetlch w każdej jednostce odniesienia zidentyfikowano grupę chasydzką posiadającą największą liczbę miejsc modlitwy. Dzięki temu uzyskano mapę prezentującą obszary przewagi głównych grup chasydzkich (ryc. 4).

Innym rodzajem map historycznych są opracowania prezentujące zmiany stanu lub rozmieszczenia zjawiska. Przykładem są mapy rozwoju chasydyzmu (ryc. 5), które powstały na podstawie biogramów wszystkich znanych chasydzkich przywódców (1787 osób), przeanalizowanych pod kątem miejsca i okresu ich działalności. W efekcie na mapach przedstawiono 582 miejscowości wraz z informacją o liczbie rezydujących cadyków w poszczególnych okresach.

Kolejnym aspektem prezentowanym na mapach historycznych jest ruch. Ciekawym przykładem jest mapa ilustrująca okres I wojny światowej, na której pokazano kierunki ucieczek przywódców chasydzkich szukających schronienia przed działaniami frontowymi w większych miastach i stolicach państw. Chcąc przedstawić związek czasowy i przestrzenny między działaniami wojennymi a zachowaniami ludzi, na mapie umieszczono przebieg linii frontu w najbardziej neuralgicznych momentach, które opisano datami miesięcznymi. Ponadto barwami różnicowano okresy przemieszczeń cadyków oraz podano miejsca i daty śmierci tych przywódców, którzy zginęli lub zmarli w tym okresie (ryc. 6).

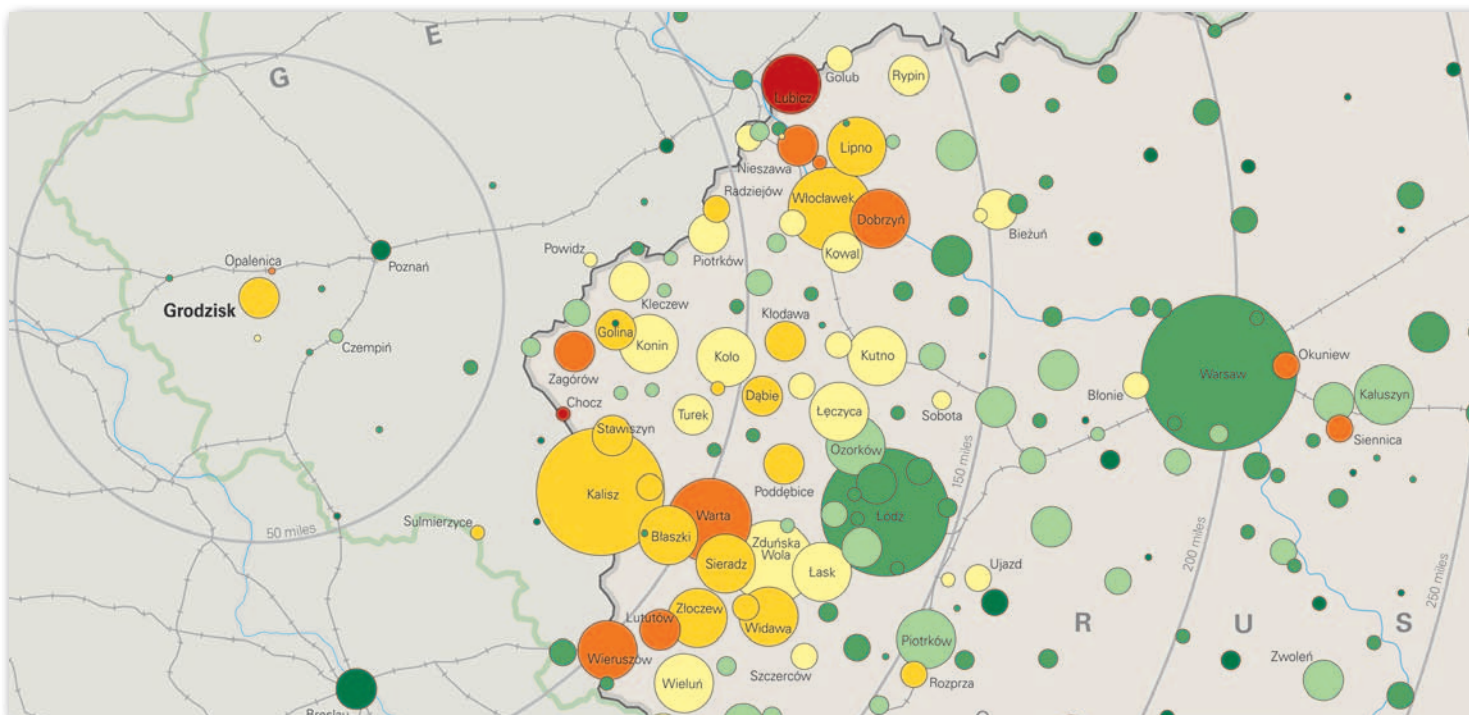
Poza opisaną wcześniej mapą obszarów przewagi głównych grup chasydzkich (ryc. 4) przykładem zastosowania analiz przestrzennych jest opracowanie ilustrujące związek między obszarem oddziaływania pojedynczego dworu chasydzkiego a czynnikami przestrzennymi: odległością między dworem i miejscem zamieszkania petentów, sie-

cią komunikacyjną, lokalną sławą cadyka. Mapę opracowano na podstawie zachowanego zbioru ok. siedmiu tysięcy petycji wysyłanych z całego świata do cadyka Gutmachera z Grodziska Wielkopolskiego (ryc. 7). Wielkość kół oznacza liczbę próśb, a ich barwa jest adekwatna do udziału procentowego rodzin żydowskich, które wysyłały petycje (kolor zielony – mniejszy udział, czerwony i brązowy – większy). Na mapie pokazano ekwidystanty od Grodziska Wielkopolskiego, sieć kolejową, która stanowiła wówczas podstawowy środek lokomocji na dłuższe dystanse, oraz granice państw. Ostatni wymieniony element wyraźnie pokazuje dominację próśb wysyłanych z Królestwa Polskiego, gdzie chasydyzm był najbardziej rozwinięty, przy niemal ich całkowitym braku z obszaru Niemiec. Ponadto widoczny jest wpływ odległości na wielkość i natężenie petycji wysyłanych do cadyka Gutmachera.

Autorzy mają nadzieję, że uda się zrealizować założony cel i atlas będzie intelektualnie wartościowym, metodologicznie nowoczesnym, źródłowo innowacyjnym i edytorsko atrakcyjnym dziełem, które wyznaczy nowe kanony myślenia, pisania i mówienia o chasydyzmie w literaturze naukowej zarówno w Polsce, jak i na świecie.

Przykładowe strony monografii można znaleźć pod adresem: <http://tiny.pl/gswb1>

dr Waldemar Spallek, prof. Marcin Wodziński
Uniwersytet Wrocławski



Ryc. 7. Mapa ilustrująca związek między obszarem oddziaływania pojedynczego dworu chasydzkiego a czynnikami przestrzennymi