

Jak narzędzia GIS usprawniają pracę policji

Łatwiej zarządzać bezpieczeństwem

Krajowa Mapa Zagrożeń Bezpieczeństwa to platforma wymiany informacji między policją a obywatelami, która służy do poprawy bezpieczeństwa. Składają się na nią: interaktywna mapa do zgłaszania zagrożeń oraz mapa statystyczna.

Anna Wardziak

Zadanie stworzenia nowego narzędzia informatycznego resort spraw wewnętrznych i administracji postawił przed policją na początku 2016 roku. Powstanie koncepcji Krajowej Mapy Zagrożeń Bezpieczeństwa (KMZB) poprzedziły prowadzone od stycznia do kwietnia 2016 r. szerokie konsultacje społeczne z udziałem ponad 217 tys. osób. Na podstawie informacji uzyskanych w czasie tych spotkań opracowano katalog zagrożeń, które w ocenie społeczeństwa w sposób istotny wpływają na poczucie bezpieczeństwa i które można zgłaszać za pomocą KMZB. Opracowano także katalog przestępstw, zdarzeń drogowych i interwencji policji związanych z wykroczeniami, które prezentowane są na mapie statystycznej. KMZB w wersji pilotażowej zaczęła funkcjonować 1 lipca 2016 r. na obszarze działania Komendy Stołecznej Policji oraz komend wojewódzkich w Białymstoku i Gdańsku. Efekty pilotażu były na bieżąco monitorowane przez funkcjonariuszy Biura Prewencji Komendy Głównej Policji. W kolejnych tygodniach sukcesywnie wdrażano KMZB na terenie pozostałych województw. Ostatecznie 5 października 2016 r. rozwiązanie to funkcjonowało już w całym kraju.

Dzięki niemu każdy, kto posiada informacje istotne dla bezpieczeństwa lub zaobserwował wokół siebie zagrożenia, może – jak zapewnia policja – w całkowicie bezpiecznej, anonimowej formie podzielić się tą wiedzą, korzystając z KMZB. Zadaniem policji jest weryfikacja sygnałów o zagrożeniach oraz podejmowanie skutecznych działań w celu ich eliminacji. KMZB służy także do optymalnego dysponowania siłami i środkami policji, doboru metod jej pracy, prognozowania zagrożeń, które mogą wystąpić w związku z różnego rodzaju wydarzeniami. Przez ponad rok funkcjonowania z mapy skorzystało ponad milion użytkowników, którzy przekazali za jej pośrednictwem blisko 600 tys. zgłoszeń, z których policjanci potwierdzili prawie 46%.

• Współpraca z GUGiK-iem

Korzystanie ze zbiorów danych przestrzennych Krajowej Mapy Zagrożeń Bezpieczeństwa odbywa się – jak może-

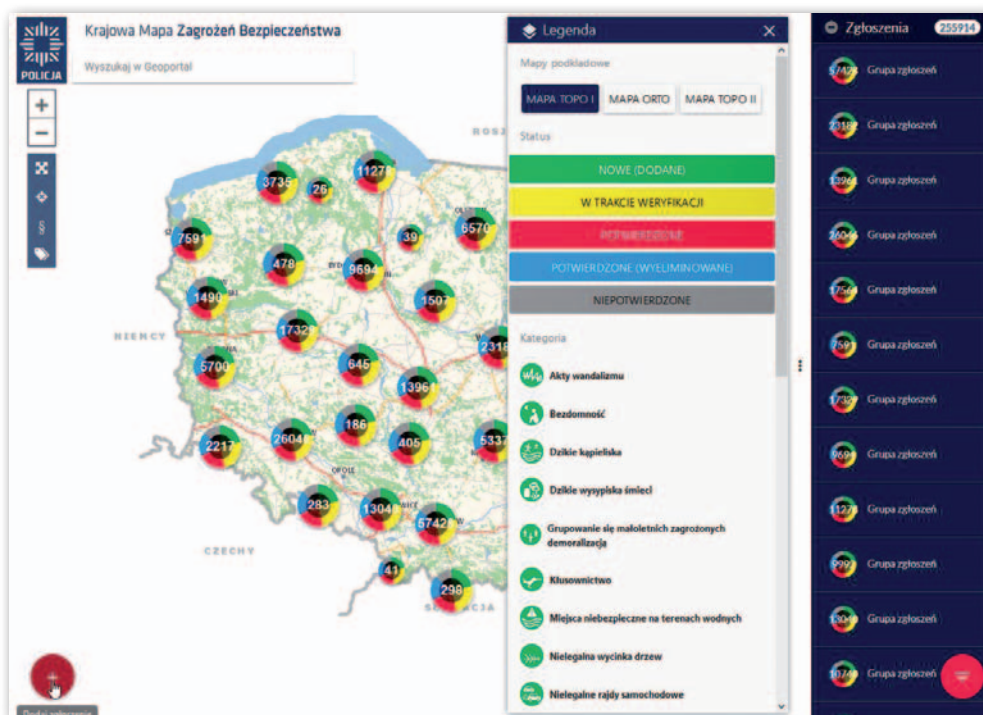
my przeczytać w regulaminie – za pomocą usług przeglądania i wyszukiwania danych przestrzennych opublikowanych w infrastrukturze systemu Geoportal utworzonego i utrzymywanego przez Głównego Geodetę Kraju. Serwis internetowy KMZB został zbudowany z wykorzystaniem usługi API systemu Geoportal. Skąd w tym projekcie infrastruktura Geoportalu? Okazuje się, że mapa zgłoszeń powstała i działa dzięki współpracy z Głównym Urzędem Geodezji i Kartografii.

– Rozpoczynając prace nad KMZB, zderzyliśmy się z bardzo wysokimi wymaganiami oraz krótkim czasem na realizację zadania. Pierwsze próby, layouty i funkcjonalności prezentowaliśmy w ArcGIS Online. Tak powstawał cały projekt i w takim kształcie został on zaakceptowany przez kierownictwo MSWiA – wyjaśnia Piotr Pogorzelski, naczelnik Wydziału Technicznego Wsparcia Systemu Powiadomiania Ratunkowego w Biurze Łączności i Informatyki Komendy Głównej Policji.

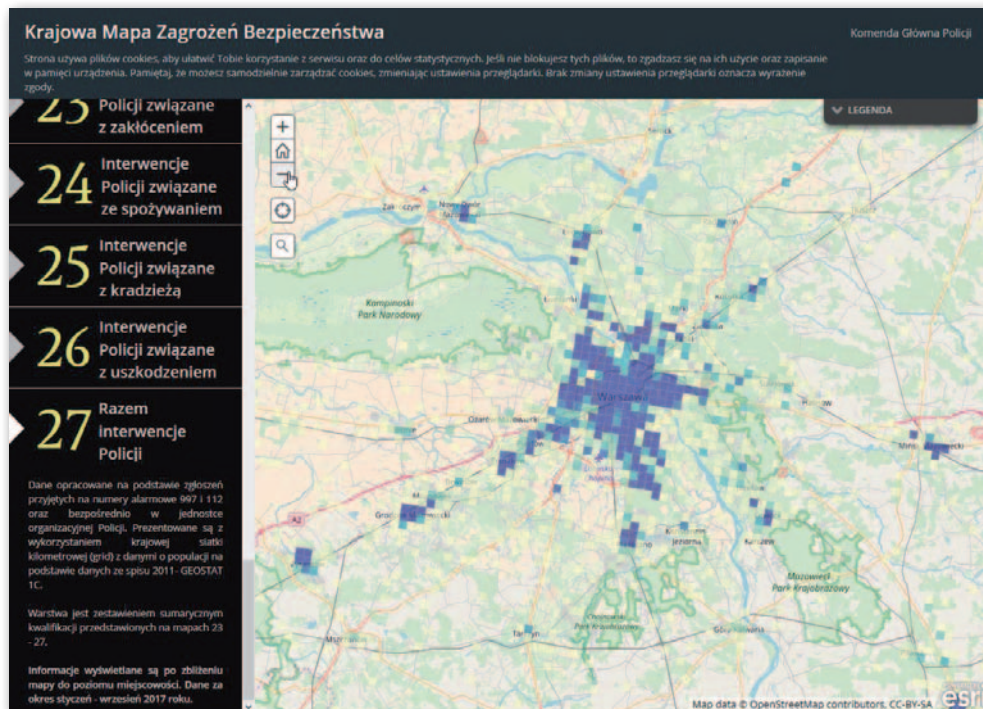
Kiedy był już przygotowany prototyp aplikacji (jako w pełni funkcjonalne rozwiązanie zawierające wszystkie mechanizmy do obsługi zgłoszeń, tj. rejestrowanie, zmiana statusów, katalog kategorii, formularze do wypełnienia) zapewniającej dwustronną komunikację ze społe-

Popularność KMZB wg stanu na 31 grudnia 2017 r.

- Liczba użytkowników: 1,1 mln
- Liczba odsołn: 3,5 mln
- Liczba zgłoszonych zagrożeń: 592 tys.
- Potwierdzalność zgłoszeń: 45,8%



Krajowa Mapa Zagrożeń Bezpieczeństwa: komponent służący do zgłaszania zagrożeń



Krajowa Mapa Zagrożeń Bezpieczeństwa: komponent statystyczny

czeństwem, pojawił się problem jej udostępnienia w internecie bez ponoszenia zbędnych nakładów. I tu z pomocą przyszedł GUGiK. Jego przedstawiciele zaproponowali implementację policyjnego rozwiązania w ramach platformy Geoportal 2, obiecując przygotowanie odpowiedniego narzędzia. Piotr Pogorzelski przekonyuje, że wcześniejsza współpraca z GUGiK w ramach innych projektów dobrze rokowała na przyszłość. – Środowisko, które wykorzystaliśmy do stworzenia mapy, jest w pełni kompatybilne

z posiadanym przez GUGiK i choć czasu było mało, szybko otrzymaliśmy gotową do użytku aplikację – dodaje. – Umieszczenie KMZB w infrastrukturze GUGiK jest dla nas dużym obciążeniem, gdyż nie musimy tym rozwiązaniem administrować, a równocześnie mamy bezpośredni dostęp do całego kompletu danych – wyjaśnia Pogorzelski.

Internetowa aplikacja umożliwiająca obywatelom zgłaszanie na mapie niebezpiecznych miejsc została skonfigurowana i uruchomiona z wykorzystaniem

technologii wrocławskiej firmy GISPartner. Jak wyjaśnia ta spółka, kluczowym produktem realizującym KMZB jest iMapLite Cloud API – komponent pozwalający zarządzać danymi wielu użytkowników w chmurze. Dla potrzeb Komendy Głównej Policji przygotowano konfigurację udostępniającą:

- publiczną mapę zgłoszeń pozwalającą anonimowym użytkownikom wprowadzać nowe dane (zgłoszenia),
- prywatną mapę zgłoszeń pozwalającą uprawnionym operatorom zarządzać statusami zgłoszeń (w zdefiniowanym obszarze).

Ponadto dla administratorów dostępny jest panel zarządzania umożliwiający m.in. zmianę lub dodawanie kategorii zgłoszeń i ich właściwości (atrybutów).

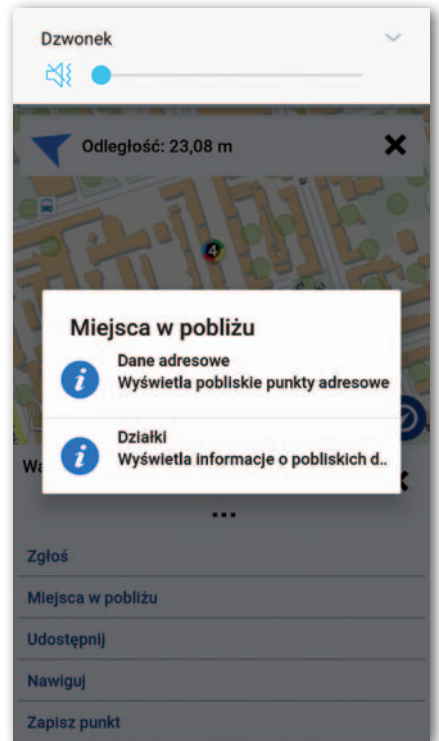
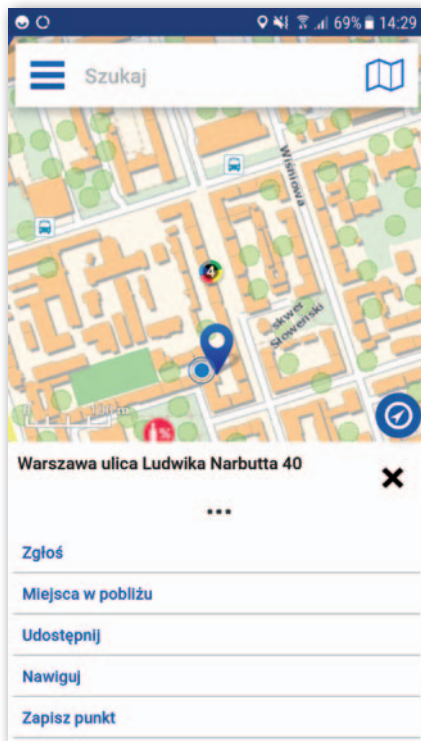
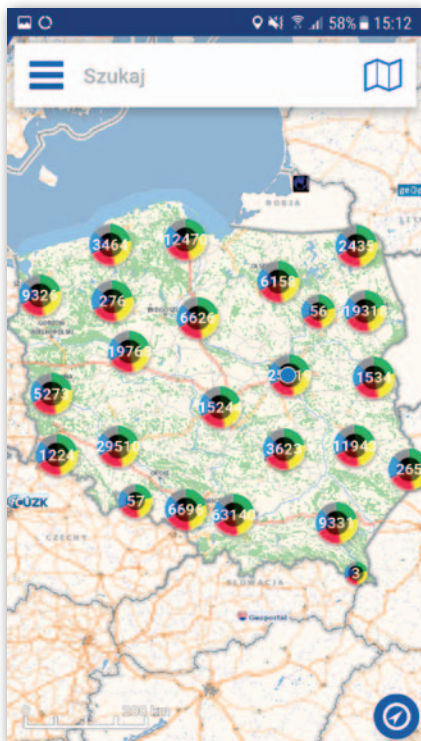
Firma GISPartner zwraca ponadto uwagę na atrakcyjny sposób prezentacji danych, tzw. dynamiczne klastrowanie punktów pokazujące liczbę zgrupowanych obiektów. Funkcja ta w połączeniu z komponentami Big Data pozwala obsłużyć nawet miliony obiektów.

• Aplikacja mobilna i procedura zgłoszenia

Pomysł KMZB miał początkowo jedną zasadniczą wadę. Mapa i nanoszenie zdarzeń dostępne były wyłącznie przez przeglądarkę internetową, w której nie działa funkcja automatycznej lokalizacji na mapie. Kłopotliwe było więc wskazanie dokładnego miejsca zdarzenia, szczególnie poza obszarem zabudowanym.

Na szczęście problem rozwiązano w lipcu 2017 r. poprzez udostępnienie mapy w postaci dodatkowego modułu mobilnej aplikacji Geoportal Mobile (dostępnej na platformy Android, iOS i Windows Phone). Można ją pobrać z App Store i Google Play. Użytkownicy tego darmowego programu znajdują w nim zakładkę z dostępem do Krajowej Mapy Zagrożeń Bezpieczeństwa.

Informacje o niepokojących nas zjawiskach przekazujemy policjantom po zatwierdzeniu regulaminu. Miejsce zda-



KMZB w wersji mobilnej: 1. Ekran główny, 2. Automatyczne wskazanie lokalizacji podczas zgłaszania, 3. Wyszukiwanie adresu miejsca zgłoszenia

zenia możemy wskazać na podkładzie mapowym, na którym wyświetlana jest nasza lokalizacja (jest to szczególnie pomocne, gdy jesteśmy na miejscu zdarzenia), lub wybrać z katalogu danych adresowych (o możliwość dodawania zgłoszenia z poziomu wyszukanego adresu rozbudowano najnowszą wersję modułu KMZB). Samo dodanie zgłoszenia polega nato-

miast na kliknięciu w odpowiednią ikonę określającą kategorię zdarzenia, wstawieniu krótkiego opisu, wskazaniu daty i godziny oraz dodaniu zdjęcia z miejsca zdarzenia.

Nieco inaczej wygląda zgłoszenie z przeglądarki internetowej, gdzie rozpoczynamy od wskazania czerwonej ikony „dodaj zagrożenie” i jego kategorii, potem wskazujemy lokalizację. Co ważne, z jednego urządzenia (IP) można zgłosić jedno zagrożenie na dobę. Ma to zapobiec nadużyciom, podobnie jak wyłączenie możliwości dodawania zdarzeń przez użytkowników sieci TOR (The Onion Router, czyli wirtualnej sieci komputerowej implementującej tzw. trasowanie cebulowe drugiej generacji; sieć ta zapobiega analizie ruchu sieciowego i w konsekwencji zapewnia użytkownikom prawie anonimowy dostęp do zasobów internetu).

Warto w tym miejscu zwrócić uwagę na katalog, z którego wybieramy kategorię zdarzeń. Zawiera on aż 25 pozycji (ramka), przy czym nie odpowiadają one wprost przestępstwom, a mówią o uciążliwościach dla społeczeństwa. W trakcie testów KMZB szczególnie nacisk położono nie tylko na efektywność narzędzia informatycznego, ale przede wszystkim na intuicyjną, przyjazną obsługę systemu przez obywatela. Słusznie uznano, że istotna jest również ta warstwa projektu, gdyż nie każdy musi znać specjalistyczne nazewnictwo policyjno-prawnicze. Jak dotąd najczęściej wskazywane na mapie kategorie to: przekraczanie prędkości, spożywanie alkoholu w miejscach niedozwolonych,

nieprawidłowe parkowanie, używanie środków odurzających czy niewłaściwa infrastruktura drogowa.

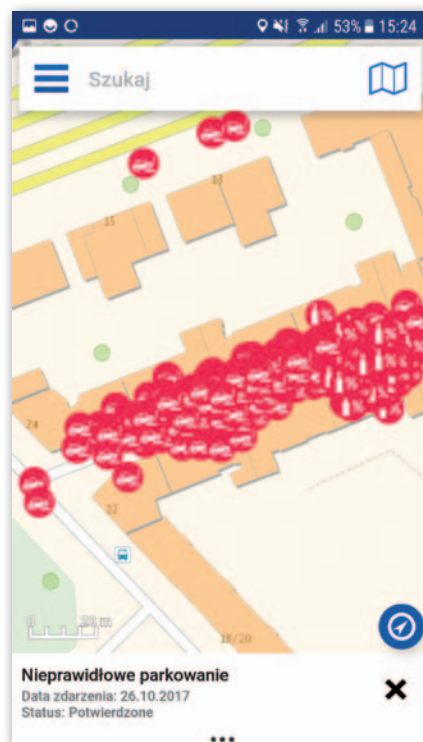
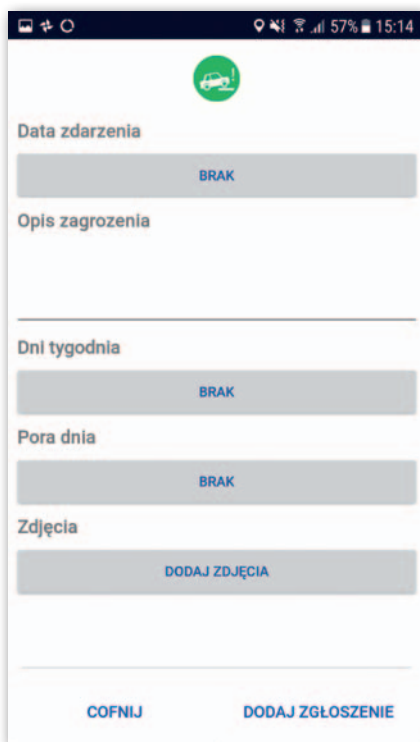
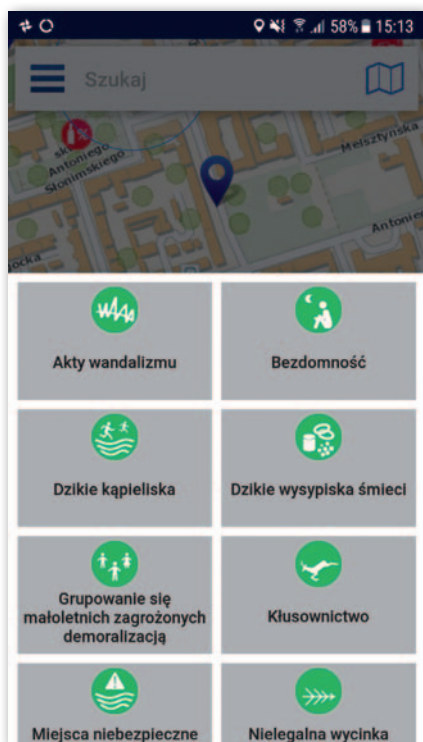
• Reakcja na zgłoszenie

– Samo narzędzie, które jest w internecie, to tylko jeden element całego projektu. Do tego trzeba było stworzyć system reagowania na zgłoszenia – mówi Piotr Pogorzelski. Szczegółowy sposób postępowania policjantów podczas realizacji zadań związanych z funkcjonowaniem Krajowej Mapy Zagrożeń Bezpieczeństwa znajdziemy w wytycznych nr 3 komendanta głównego policji z 14 września 2016 r. Określają one: zasady wyznaczania koordynatorów KMZB na poszczególnych szczeblach jednostek organizacyjnych policji (krajowym, wojewódzkim, lokalnym) i ich zadania, tryb zapoznawania się z zagrożeniami naniesionymi na KMZB oraz ich weryfikację, sposób zmiany statusów zagrożeń naniesionych na KMZB oraz sprawowanie nadzoru nad sposobem realizacji zadań związanych z funkcjonowaniem KMZB.

Jak to wygląda na szczeblu lokalnym? Do koordynatora wyznaczanego przez komendanta powiatowego, miejskiego lub rejonowego policji należy: zapoznanie się z naniesionymi na KMZB zagrożeniami o statusie „nowe”, bieżące monitorowanie terminowej weryfikacji zagrożeń, dokonywanie zmiany statusów zagrożeń na KMZB, gromadzenie tzw. kart weryfikacji zagrożeń i sprawowanie nadzoru nad ich obiegiem, a także przekazywanie koordynatorowi

Kategorie zgłoszeń w KMZB

1. Akty wandalizmu
2. Bezdomność
3. Dzikie kąpieliska
4. Dzikie wysypiska śmieci
5. Grupowanie się małoletnich zagrożonych demoralizacją
6. Kłusownictwo
7. Miejsca niebezpieczne na terenach wodnych
8. Nielegalna wycinka drzew
9. Nielegalne rajdy samochodowe
10. Nieprawidłowe parkowanie
11. Niestrzeżone przejście przez tory
12. Niestrzeżony przejazd kolejowy
13. Niewłaściwa infrastruktura drogowa
14. Niszczenie zieleni
15. Poruszanie się po terenach leśnych quadami
16. Przekraczanie dozwolonej prędkości
17. Spożywanie alkoholu w miejscach niedozwolonych
18. Utonięcia
19. Używanie środków odurzających
20. Wałęsające się bezpańskie psy
21. Wypalanie traw
22. Zdarzenia drogowe z udziałem zwierząt leśnych
23. Znęcanie się nad zwierzętami
24. Zła organizacja ruchu drogowego
25. Żebractwo



4. Wybór kategorii zagrożenia, 5. Dodawanie szczegółów zgłoszenia i zdjęcia, 6. Zgłoszenia potwierdzone na jednej ze stołecznych ulic

województwemu uwag i wniosków dotyczących funkcjonowania KMZB.

Każdemu zdarzeniu nadawany jest odpowiedni status. Na początku funkcjonowały trzy: „nowe (w trakcie załatwiania)”, „potwierdzone” oraz „niepotwierdzone” (przy czym ten ostatni nie był prezentowany na ogólnodostępnej mapie). W międzyczasie rozwiązanie uzupełnione zostało jednak o statusy przejściowe. – To był kolejny etap rozwoju KMZB, wiązały się z nim modyfikacje i usprawnienia. I oczywiście projektu nie kończymy. Jeżeli będą się pojawiały następne potrzeby, będziemy na nie reagować i w tym kierunku rozwijać mapę – deklaruje Piotr Pogorzelski.

Obecnie każde nowe zgłoszenie oznaczone jest kolorem zielonym. Kiedy rozpoczyna się etap weryfikacji – zmienia kolor na żółty. Jeżeli sygnał o zagrożeniu zostaje potwierdzony, koordynator nadaje mu status „potwierdzone” i kolor czerwony. Jeżeli weryfikacja zgłoszenia jest negatywna, uzyskuje ono kolor szary i jest widoczne przez 7 dni. Koordynator lokalny może dokonać po pewnym czasie ponownej jego weryfikacji i zmienić status. Z kolei jeśli zdarzenie zostaje wyeliminowane, uzyskuje status „potwierdzone (wyeliminowane)” i nadawany jest mu kolor niebieski. Zdarzają się też zgłoszenia dla żartu lub pomyłki, które znikają z mapy od razu.

Po sporządzeniu karty weryfikacji zagrożenia i równoczesnej zmianie statusu zgłoszenia na „weryfikacja” koordynator lokalny przekazuje ją kierownikowi komórki organizacyjnej, w której pełnią służbę policjanci odpowiedzialni za we-

ryfikację zagrożenia. Opis podjętych działań oraz ich efekty kierownik komórki organizacyjnej wpisuje do karty, a następnie przekazuje ją z powrotem koordynatorowi lokalnemu. Na podstawie tych informacji koordynator lokalny dokonuje kolejnych zmian statusu zagrożenia na KMZB.

Dzięki bieżącej aktualizacji KMZB każdy może sprawdzić, czy jego zgłoszenie zostało już sprawdzone, czy jest jeszcze w trakcie weryfikacji. Natomiast ikona potwierdzonego, a następnie wyeliminowanego zagrożenia (kolor niebieski) jest aktywna przez 30 dni. Potem znika z publicznej mapy, ale jest widoczna w systemie policyjnym, by można było dokonywać analiz wstecz, sprawdzać, czy podjęte działania były skuteczne docelowo czy tylko doraźnie.

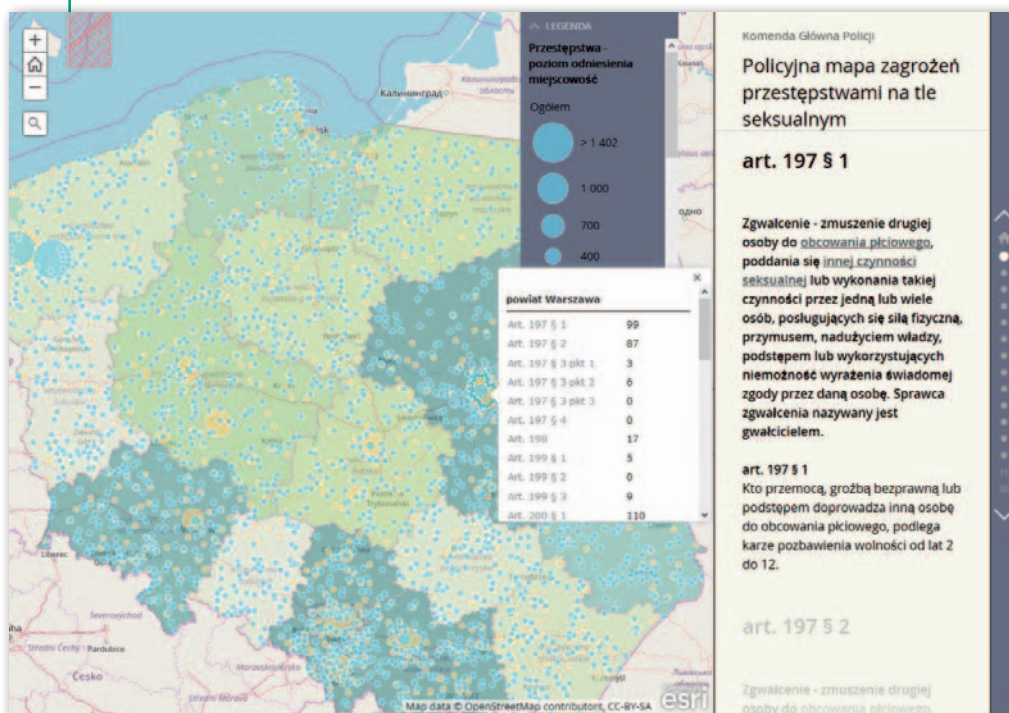
Naniesione zagrożenie w ramach KMZB powoduje reakcję policji, ale nie jest wymagane, aby nastąpiła ona niezwłocznie. – Nigdy nie chcieliśmy doprowadzić do sytuacji, że KMZB zastąpi numer alarmowy 112, z którego należy korzystać, jeśli zdarzenie wymaga natychmiastowej reakcji policji – podkreśla Piotr Pogorzelski. Co do zasady, policjanci z właściwej miejscowo jednostki organizacyjnej policji, gdzie zostało naniesione zagrożenie, mają 2 dni na zaznajomienie się z tą informacją oraz kolejne 5 dni na jej weryfikację. W szczególnie uzasadnionych przypadkach, spowodowanych np. okresowością występowania zagrożenia, czas weryfikacji może zostać wydłużony. Przyjęcie takich zasad umożliwia – prze-

konuje policja – rzetelną weryfikację zagrożenia, a jednocześnie nie powoduje dezorganizacji pracy poszczególnych jednostek policji. Weryfikacja następuje bowiem w ramach codziennej służby policjantów ruchu drogowego, patrolowo-interwencyjnych czy też dzielnicowych.

Co się dzieje, gdy zgłoszenie się potwierdzi? Policjanci dążą do usunięcia konkretnego zagrożenia, do czego w razie potrzeby angażowane są także inne służby. Przykładowo w miejscach potwierdzonych, w których występuje przekraczanie prędkości, rozmieszczane są patrole ruchu drogowego. W przypadkach spożywania alkoholu w miejscach niedozwolonych kierowane są tam patrole policyjne oraz dzielnicowi. Również zgłoszenia dotyczące niewłaściwej infrastruktury drogowej oraz nieprawidłowego oznakowania drogi są sprawdzane przez policjantów ruchu drogowego, którzy w przypadku potwierdzenia występują do zarządcy drogi o usunięcie nieprawidłowości. Jeśli w danym miejscu zagrożenie pojawia się cyklicznie, najczęściej jednorazowa reakcja policji nie wystarcza. Wtedy potrzebne są długofalowe działania i niejednokrotnie współpraca wielu podmiotów.

• Komponent statystyczny

Zdaniem Piotra Pogorzelskiego niewiele osób zwraca uwagę na komponent statystyczny KMZB. – Nie chcieliśmy łączyć tych dwóch narzędzi, bo zmniejszałoby to czytelność przekazu. Założeniem komponentu służącego do komunikacji była



Na mapie sprawdzimy liczbę popełnionych przestępstw w odniesieniu do gminy, powiatu i województwa

prostota – wyjaśnia. Dodaje natomiast, że aplikacja statystyczna jest swoistym kompendium wiedzy związanej z różnymi kategoriami przestępstw czy wykroczeń.

W ramach tworzenia mapy statystycznej opracowano katalog przestępstw, zdarzeń drogowych oraz interwencji policji związanych z wykroczeniami. Są one prezentowane na mapie w odniesieniu do: • jednostki administracyjnej (powiatu czy województwa) w przeliczeniu np. na 10 tys. mieszkańców (w przypadku przestępstw) czy na liczbę ludności i kilometrów dróg (w przypadku zdarzeń drogowych) albo • siatki kwadratów 1 km na 1 km (w przypadku interwencji policji).

Dodatkowo prezentowane są wyniki badań opinii publicznej dotyczące poczucia bezpieczeństwa. Opis poszczególnych kategorii znajduje się w zakładkach. Mapa statystyczna przechowywana jest na narzędziach informatycznych policji i aktualizowana kwartalnie.

– W zakładkach opisujemy, co rozumiemy przez poszczególne kategorie, jak zbieraliśmy dane i jakiego okresu one dotyczą. Interwencje policji pochodzące z systemu wspomagania dowodzenia prezentujemy w siatce kilometrowej, żeby nie wskazywać wprost na konkretne osoby, co działałoby się w przypadku małych miejscowości – wyjaśnia Pogorzelski.

Komponent statystyczny KMZB opiera się na informacjach:

1. gromadzonych w policyjnych systemach informatycznych,
2. pochodzących z badania opinii publicznej w ramach przedsięwzięcia Polskie Badanie Przestępczości, którego celem

jest poznanie społecznych ocen skuteczności Policji i pracy policjantów pełniących służbę w okolicy miejsca zamieszkania respondentów oraz poziomu poczucia bezpieczeństwa Polaków.

Informacje na mapach uwzględniają zarówno wybrane kategorie przestępstw i wykroczeń, jak i zagrożenia, które w subiektywnym odczuciu mieszkańców negatywnie wpływają na ich poczucie bezpieczeństwa.

– Prezentując dane statystyczne (inaczej niż w przypadku mapy zgłoszeń), korzystamy z aplikacji webowych niewymagających instalowania u odbiorcy, a działających bardzo sprawnie również na urządzeniach przenośnych – wyjaśnia Pogorzelski. Rozwiązanie to wykorzystuje nieodpłatnie udostępniane dane przestrzenne pochodzące z projektu OpenStreetMap oraz usługę ArcGIS Online firmy Esri.

• Przesłpstwa na tle seksualnym

Warto przy okazji wspomnieć o drugim GIS-owym produkcie związanym z bezpieczeństwem obywateli opracowanym przez policję. Jest nim „Policijna mapa zagrożeń przestępskami na tle seksualnym”. Uruchomiona została ona na początku października 2017 r. na podstawie rozporządzenia ministra spraw wewnętrznych i administracji *w sprawie sposobu prowadzenia i trybu aktualizacji policyjnej mapy zagrożeń przestępskami na tle seksualnym*. Prezentowane na mapie dane pochodzą z Krajowego Systemu Informacji Policji (KSIP) oraz uruchomionego z początkiem tego roku Rejestru Spraw-

ców Przesłpstw na Tle Seksualnym (prowadzonego przez ministra sprawiedliwości). Mapa zawiera dane nt. przestępsstw na tle seksualnym popełnionych od początku 2015 roku. Są w niej informacje o liczbie osób ujętych w rejestrze prowadzonym przez szefa resortu sprawiedliwości i przebywających na terenie Polski. Prezentowana jest też ocena zagrożenia przestępscznością seksualną na terenie miejscowości, gmin, powiatów, województw i całego kraju. Z kolei informacja o przestępskach popełnionych w internecie jest zgeneralizowana do obszaru kraju. Mapa nie przedstawia danych osobowych przestępsców, a jedynie zestawienia statystyczne.

– Konwencja mapy jest bardzo podobna do komponentu statystycznego KMZB i wykorzystuje te same rozwiązania informatyczne – wyjaśnia Piotr Pogorzelski. Na KMZB przestępska seksualne ujęte są jako jedna kategoria. Na „Policijnej mapie zagrożenia przestępskami na tle seksualnym” tego typu przestępska rozbito na 27 kategorii odpowiadających artykułom kodeksu karnego, dla których prezentowane są miejsca zdarzeń. – Kropki na mapie to z założenia automatycznie wyznaczone centroidy miejscowości. Jednak tak dobieramy sposób prezentacji (odpowiednio definiujemy przedział skali), żeby nie wskazywały konkretnego domu czy adresu – dodaje Pogorzelski.

Elementem mapy, który w ostatnim czasie został wypełniony treścią, są miejsca przebywania osób ujętych w Rejestrze Sprawców Przesłpstw na Tle Seksualnym. Zgodnie z nowymi przepisami osoby skazane za przestępska seksualne z odpowiednich artykułów mają obowiązek rejestrowania swojego miejsca pobytu, także w ciągu 4 dni od zmiany tego miejsca. Powstały już pierwsze rejestracje i w ślad za nimi wizualizacje na mapie, również bez precyzyjnego pokazywania lokalizacji (zgeneralizowane do miejscowości). Ich aktualizacja odbywa się automatycznie po wprowadzeniu czy modyfikacji w rejestrze.

–

• Narzędzia GIS-owe w policji

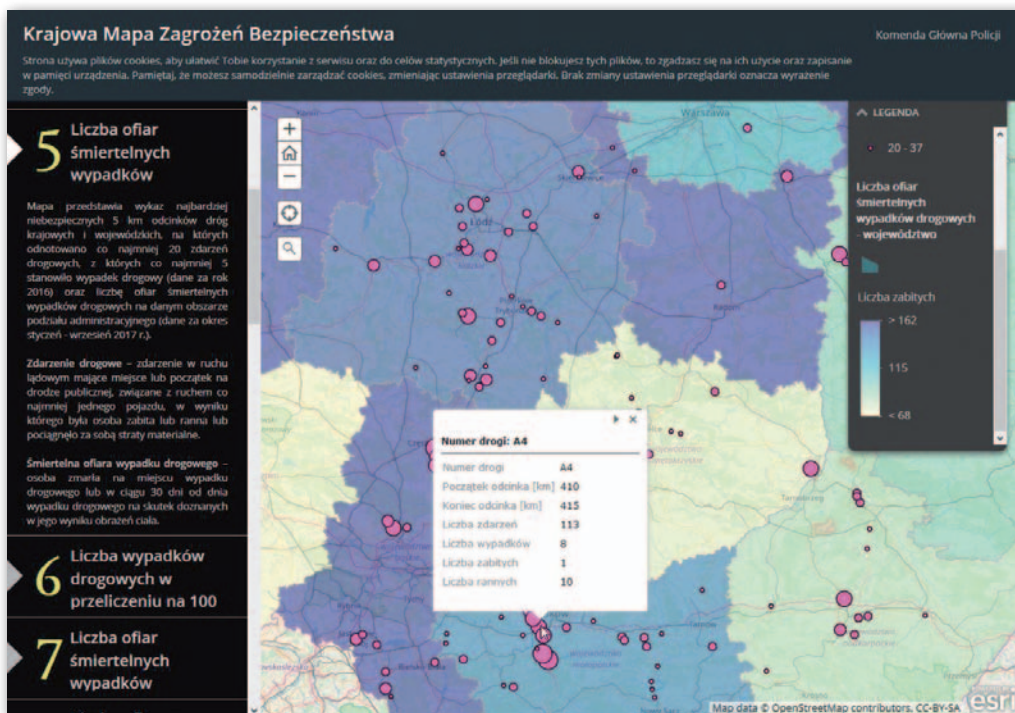
Przypomnijmy, że za stworzenie Krajowej Mapy Zagrożeń Bezpieczeństwa polska policja została wyróżniona przez firmę Esri. W 2017 r. przyznano jej nagrodę „za specjalne osiągnięcie w GIS” (SAG – Special Achievement in GIS). Nagroda nie dotyczy jednak wyłącznie KMZB, ale przeprowadzenia projektu wdrożenia systemu informacji geograficznej we współpracy z firmą Esri. Projekt pod na-

zwą Środowisko Przetwarzania Danych Przestrzennych wdrożony został 25 lutego 2015 roku. Prace przygotowawcze trwały około roku. Rozwiązania GIS oparte na platformie ArcGIS zostały wprowadzone w Komendzie Głównej Policji, we wszystkich komendach wojewódzkich i w Komendzie Stołecznej Policji. Informacja geograficzna wykorzystywana jest przede wszystkim w Biurze Wywiadu i Informacji Kryminalnej, Biurze Ruchu Drogowego, Biurze Informatyki i Łączności, a także w Biurze Prewencji KGP.

– Niestety, policyjna sieć wydzielona ze względów bezpieczeństwa ma szereg ograniczeń. Nie możemy skorzystać wprost z narzędzi dostępnych on-line, map czy innych rozwiązań, ale radzimy sobie w inny sposób. Budujemy swoje narzędzia i serwery, które dostarczają nam dane mapowe, albo korzystamy z tych, które udostępnia

GUGiK – wyjaśnia Piotr Pogorzelski. Są to zarówno narzędzia komercyjne (wykorzystywane w przypadku instytucjonalnych kontaktów policji), jak i darmowe. Policja dysponuje obecnie dwiema licencjami na ArcGIS for Server. Jedna to policyjne środowisko podstawowe, druga – deweloperskie. Oprogramowanie GIS okazało się szczególnie przydatne w pracy wywiadowczej i dochodzeniowo-śledczej. Dzięki jego wykorzystaniu policjanci mogą zbierać i systematyzować informacje dotyczące billingów połączeń czy adresów, pod którymi przebywała związana z daną sprawą osoba. Możliwa jest również analiza przebytych przez nią tras. Dane przedstawione na jednej mapie pozwalają śledzić kilka wątków jednocześnie, co stanowi dla policjantów ogromne ułatwienie. Mogą również stanowić pomoc dla prokuratorów i sędziów rozstrzygających dane przypadki.

– Warto także wspomnieć o systemie ewidencji wypadków i kolizji (SEWiK). Jest to potężna baza różnego rodzaju danych o zdarzeniach drogowych. Dużą wagę przykładamy, by zapewnić prawidłową lokalizację tego typu zdarzeń, a bywało, że dane od użytkownika w terenie były mało aktualne, nieprecyzyjne – mówi Piotr Pogorzelski. Na potrzeby tego systemu w najbliższym czasie policja będzie realizować projekt pn. „Karta zdarzenia drogowego”. Teraz szablon opisu zdarzenia policjant wypełnia na papierze, często dopiero po tym, jak skończy interwencję i wróci do biura. Z kartą będzie to robił na miejscu zdarzenia na urządzeniu



Komponent statystyczny KMZB. Statystyki dotyczące liczby ofiar wypadków

przenośnym (do tego celu zakupione już zostały wzmocnione tablety). W ramach elektronicznej karty będzie na bieżąco wprowadzała aktualną pozycję, sczytując ją z odbiornika GPS.

Piotr Pogorzelski zwraca też uwagę, że ArcGIS for Server oferuje dużo narzędzi analitycznych oraz dodatkowych funkcji. – Rozwiązanie to jest nastawione głównie na kadrę menedżerską w policji, która dzięki analizie aktualnych danych decyduje może podejmować na bieżąco – dodaje.

• Co dalej z KMZB?

8 stycznia, podczas ostatniego dnia swojego urzędowania w MSWiA, mówiąc o planach na rok 2018, minister Mariusz Błaszczak zapowiedział, że kontynuowany będzie Program Modernizacji Policji, programy uspołeczniające działania policji, w tym te związane ze służbą dzielnicowych, Krajową Mapą Zagrożeń Bezpieczeństwa i odtwarzaniem posterunków.

Dla policji pewnym zaskoczeniem było to, że na poczucie bezpieczeństwa ludzi bardziej wpływają takie zagrożenia, jak: spożywanie alkoholu w miejscu niedozwolonym, przekraczanie dozwolonej prędkości czy zła organizacja ruchu drogowego, niż potencjalne zagrożenie stania się ofiarą kradzieży czy pobicia. Takie bowiem wnioski wynikły ze wspomnianych konsultacji społecznych projektu, na podstawie których sporządzono listę kategorii możliwych zgłoszeń.

Warto wspomnieć, że na ten temat pojawiła się też interpelacja poselska. Posłowie Kukiz'15 we wrześniu 2016 r. wyrazili zdziwienie, że takie kategorie, jak zabój-

stwa, rozboje, pobicia, włamania, kradzieże czy napaści na tle seksualnym, na mapie zgłoszeń w ogóle nie występują. W ich ocenie mapa ta nie spełnia więc funkcji ostrzegania społeczeństwa przed najistotniejszymi zagrożeniami. Trzeba jednak zauważyć, że takie informacje znajdziemy w statystycznym module KMZB czy na „Policyjnej mapie zagrożeń przestępcstwami na tle seksualnym”, choć zgeneralizowane. Są też środowiska postulujące możliwość zgłaszania przypadków przestępstw czy wykroczeń motywowanych ksenofobią z podziałem na przyczyny.

Policja zapewnia, że wszystkie uwagi, w tym dotyczące nowych kategorii zagrożeń, są szczegółowo analizowane. W przypadku uznania zasadności zaproponowanych rozwiązań mają być sukcesywnie wdrażane, choć wygląda, że dotąd katalog zagrożeń nie był modyfikowany.

Jak przekonuje policja, na efektywność projektu KMZB składają się dwa równoważne elementy: odpowiedzialne korzystanie z narzędzia przez internautów oraz właściwa postawa policjantów podczas podejmowania działań związanych z weryfikacją, a następnie eliminacją zagrożenia. Trudno się z tym nie zgodzić.

Dotychczasowym osiągnięciem jest niewątpliwie uaktywnienie społeczeństwa w kontaktach z policją, na co wskazują statystyki KMZB, choć zawsze mogłyby być one lepsze. Jednak sukces będzie można odnotować, gdy m.in. dzięki narzędziom GIS-owym praca policji będzie sprawniejsza, co my odczuwamy jako poprawę bezpieczeństwa.

Anna Wardziak