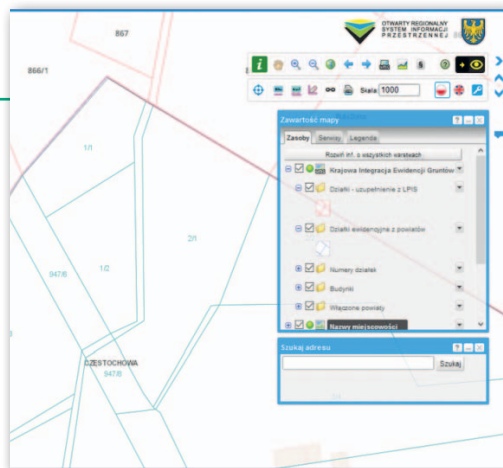
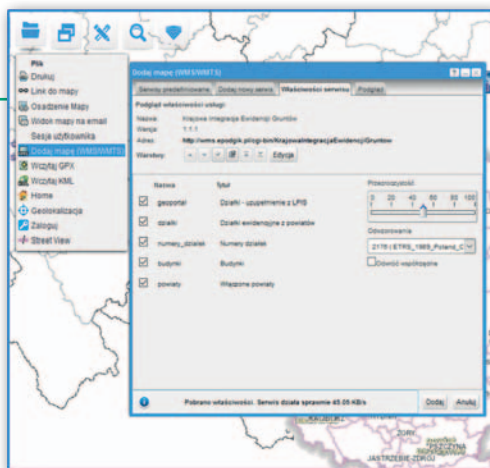


idei jednorazowego lub cyklicznego pozyskiwania danych w ramach budowy różnego rodzaju centralnych hurtowni danych. Szczególnie takie podejście sprawdza się w przypadku licznych użytkowników, którzy nie potrzebują pobierać danych, bo satysfakcjonuje ich sama możliwość przeglądania.

Podstawową zaletą usług zbiorczych jest to, że użytkownik nie musi zapamiętywać i katalogować wszystkich adresów usług sieciowych do realizacji swoich zadań. Wystarczy, że zapamięta jeden adres, i zyskuje dostęp do informacji dla terenu całego kraju dostępnej na dany dzień. Z kolei jeśli powiat lub gmina uruchomi usługę publikującą dane i poinformuje o tym zespół Krajowej Integracji, to z pewnością taka usługa zostanie niezwłocznie włączona do usługi zbiorczej. Pozwala to administracji skupić się na swoich działaniach merytorycznych bez obawy o otoczenie i aktualne dane referencyjne.

Dla funkcjonowania usług zbiorczych istotne są przynajmniej dwa samodzielne zadania, którymi mogą zajmować się niezależnie różne grupy ludzi lub instytucje:



Rys. 13. Podłączenie usługi w jednym z portali regionalnych oraz obraz podłączonej usługi

- propagowanie usług zbiorczych i możliwości ich wykorzystania niezależnie od tego, czy są już w nich wszystkie usługi źródłowe.

- monitorowanie usług – dbanie o standardy publikacji i nadzorowanie usług, aby usługi bazowały na kompletnych, aktualnych i wiarygodnych danych.

dr hab. inż. Waldemar Izdebski
mgr inż. Zbigniew Malinowski

Geo-System Sp. z o.o.

Literatura

- [1] Izdebski W., 2014: Firmy razem mogą więcej. Koncepcja standaryzacji usług lokalizacji przestrzennej adresów i działek katastralnych, GEODETA 2/2014;

- [2] Izdebski W., 2016: Dobre praktyki udziału gmin i powiatów w tworzeniu IDP w Polsce, Warszawa, Geo-System Sp. z o.o.;

- [3] Geoforum.pl, 2009: Nowości na Geoportal.gov.pl;

- [4] Izdebski W., 2017: Analysis of the cadastral data published in the Polish Spatial Data Infrastructure, „Geodesy and Cartography”, Vol. 66, No 2, pp. 229-245;

- [5] Izdebski W., taguz J., 2017: Uzbrojenie pod jednym adresem. Analiza możliwości integracji dostępnych usług sieciowych WMS dotyczących danych o sieciach uzbrojenia terenu, GEODETA 7/2017;

- [6] Izdebski W., Malinowski Z., 2014: Podstawowe problemy związane z informatyzacją planów zagospodarowania przestrzennego, Monografia naukowa pod red. Aliny Maciejewskiej, WGIK PW, Vol. V, Oficyna Wydawnicza PW, s. 199-212.

ODPOWIEDZI NA NAJCZĘŚCIEJ ZADAWANE PYTANIA

1. Co zrobić, aby usługa źródłowa została włączona do odpowiedniej usługi zbiorczej?

Odpowiedź: Należy adres takiej usługi wysłać e-mailem na adres krajowaintegracja@geo-system.com.pl i jeśli nie będzie problemów technicznych, to taka usługa powinna zostać włączona w ciągu 24 godzin.

2. Czy są jakieś zasady tworzenia usług związanych z danymi ewidencyjnymi?

Odpowiedź: Proponujemy zachować zasady opublikowane w materiałach zespołu ds. Krajowej Infrastruktury Danych Przestrzennych.

3. Czy są jakieś wymagania w zakresie tworzenia usług związanych z MPZP w postaci rastrowej?

Odpowiedź: Tak, dla planów rastrowych sugeruje się, aby warstwy były podzielone w sposób następujący:

- zasięgi – warstwa z granicami planów widoczna w przedziale 1:50 000 - 1:10 000,
- warstwa zbiorcza – grupa obejmująca wszystkie warstwy z planami widoczna od skali 1:10 000.

4. Czy jeśli jednostka nie posiada MPZP, a publikuje warstwę studium uwarunkowań i kierunków zagospodarowania przestrzennego, to też jest możliwość włączenia ich do usługi zbiorczej?

Odpowiedź: Obecnie usługa zbiorcza przewiduje publikację jedynie miejscowych planów zagospodarowania przestrzennego.

5. Jaka jest aktualność danych prezentowanych poprzez usługę zbiorczą?

Odpowiedź: Aktualność danych wynika wprost z usług źródłowych, które są wykorzystywane przez usługę zbiorczą. Przyjmuje się, że usługi źródłowe prezentują dane aktualne.

6. Czy udostępnione usługi mogą być wykorzystywane do działań o charakterze komercyjnym?

Odpowiedź: Usługi są dostępne do powszechnego wykorzystania w dowolnym celu pod warunkiem przestrzegania regulaminu korzystania z usług.

7. Jak mogę podłączyć usługi zbiorcze w swoim oprogramowaniu?

Odpowiedź: Oprogramowanie musi realizować funkcjonalność tzw. klienta WMS, tzn. posiadać obsługę usług WMS. W większości popularnych oprogramowań wystarczy wkleić adres usługi w oknie dodawania usług WMS.

8. Z czego wynikają różne czasy oczekiwania na obraz z usługi zbiorczej?

Odpowiedź: Wynika to z oczekiwania usługi zbiorczej na odpowiedzi z usług pierwotnych. Jeśli zapytanie dotyczy obszaru więcej niż jednego po-

wiatu, a czasy uzyskania odpowiedzi są różne, to wynikowy czas działania usługi zbiorczej będzie zawsze obarczony najdłuższym czasem odpowiedzi z powiatu.

9. Dlaczego usługi czasem nie pokazują żadnych danych (zwracają pusty obraz)?

Odpowiedź: Usługi zbiorcze są tak skonfigurowane, że pokazują dane w wyznaczonych przedziałach skalowych. Jeśli więc nie widać obrazu, to najprawdopodobniej należy wybrać większą skalę prezentacji (tzn. powiększyć obraz).

10. W jakich przedziałach skalowych usługi pokazują informacje?

Odpowiedź: Usługa KIEG – powyżej 1:5000, KIUT powyżej 1:1000, KIMPZP powyżej 1:10 000. W pozostałych skalach prezentowana jest jedynie mapa jednostek włączonych do usługi. ■