

## Geobid: EGiB w jednej zintegrowanej bazie

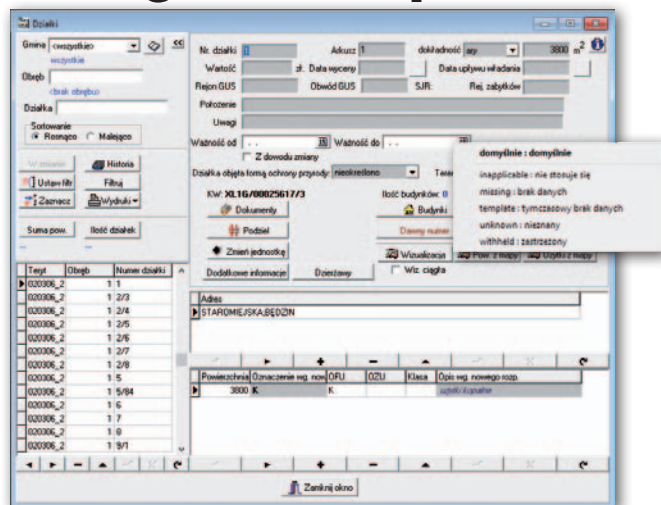
Programowanie EWOPIS śląskiej firmy Geobid do prowadzenia opisowej części ewidencji gruntów i budynków dostępne jest już w wersji 7. Jak wyjaśnia producent, najbardziej wyczekiwaną przez użytkowników nową opcją jest możliwość agregowania danych PZGiK w jednej powiatowej bazie. Pierwszym krokiem w tym kierunku było wprowadzenie 12. wersji programu EWMAPA pozwalającej na tworzenie powiatowej bazy danych BDOT500, GESUT oraz EGiB w zakresie danych graficznych. Drugim krokiem jest właśnie EWOPIS 7. Zmiana struktury bazy wymaga wykonania konwersji danych. W związku z tym do programu zostały dodane specjalne narzędzia, dzięki którym każdy użytkownik samodzielnie może wykonać scalenie danych do bazy powiatowej. Prace te może zrealizować również firma Geobid – zarówno w zakresie danych opisowych, jak i graficznych oraz utworzenia zintegrowanej bazy danych.

Abymy w pełni można było korzystać z całej zintegrowanej bazy danych, do interfejsu EWOPIS dodano funkcję wybierania danych przez zapytanie SQL. Pozwala to na zaznaczenie szrafurą lub markerem na mapie budynków lub działek spełniających dowolne, złożone kryteria. Znacząco zwiększa to możliwości analityczne oraz kontrolne w bazie EGiB. Rozbudowane zostały również opcje kontrolne związane z edycją bazy danych. Dodano kontrolę poprawności wprowadzania

oznaczeń ksiąg wieczystych oraz automatyczne generowanie oznaczeń grup rejestrowanych w udziałach na podstawie wcześniej wprowadzonych danych. Aby pozwolić na sprawdzanie wartości specjalnych typu voidable (powodów niewypełnienia), dla każdego atrybutu tego typu została dodana funkcja wyświetlania i wybierania wartości innej niż domyślna.

Ponadto w EWOPIS 7 wprowadzono mechanizm do ewidencjonowania każdego wyświetlenia na ekranie danych osobowych gromadzonych w EGiB. W związku z tym w dowolnym momencie możliwe będzie sprawdzenie nie tylko, kto i kiedy wydawał dane osobowe, ale również kto je oglądał. Nie zmieniły się zasady licencjonowania programu EWOPIS. Można go legalnie zainstalować na dowolnej liczbie stanowisk komputerowych będących własnością licencjobiorcy. Podobnie jak w poprzednich wersjach cena nowego programu uwzględnia bezpłatne aktualizacje. Cena pierwszego zakupu EWOPIS-u wynosi 5,2 tys. zł, z kolei upgrade z wersji 6 to dla jednostek prowadzących EGiB koszt 3,9 tys. zł.

Źródło: Geobid



## Wrześniowe zmiany w C-Geo i C-GML

Wrocławska firma Softline udostępniła kolejne wersje aplikacji geodezyjnych C-Geo i C-GML. W pierwszej z nich wprowadzono nowy sposób rejestracji i autoryzacji licencji, który pozwala na przenoszenie ich między różnymi stanowiskami komputerowymi bez konieczności zakupu kluczy sprzętowych. Ciekawe nowe narzędzie znajdziemy w module importu danych EGiB SWDE/GML w funkcji Korespondencja, gdzie dodano wyświetlanie statusu przesyłki pocztowej. Gdy podany jest jej numer nadania (wprowadzony ręcznie albo zaimportowany z pliku XLS otrzymanego z poczty), program łączy się z serwerem Poczty Polskiej i odczytuje aktualny status doręczenia. Zmiany w C-Geo objęły także obsługiwane formaty danych. Od teraz aplikacja

umożliwia import danych w formacie GIV z najnowszej wersji GeoInfo. W imporcie DXF dodano opcję wykonania kontroli spójności mapy powstającej po imporcie, co pozwala na usunięcie np. powtarzających się punktów, które w DXF są wielokrotnie zapisane. Poprawiono ponadto import dużych plików DGN. Zarówno w C-Geo, jak i w C-GML w funkcji szybkiego wstawiania tekstu na mapie dodano dynamiczną modyfikację treści i atrybutów tekstu. Dzięki temu zmiany widoczne są na mapie już w trakcie edycji. Ponadto w obu programach w tabeli współrzędnych zwiększono rozmiar atrybutu „Numer punktu” z 20 do 30 znaków, co umożliwi poprawną obsługę identyfikatorów punktów granicznych przesyłanych w plikach GML i SWDE.

Źródło: Softline

## Wielozadaniowy odbiornik SP90m w ofercie NaviGate

Spectra Precision SP90m to najnowszy odbiornik GNSS o budowie modułowej. W instrumencie zaimplementowano opatentowaną technologię GNSS-centryczną Z-Blade (znaną już z modeli SP60 oraz SP80). Dzięki niej SP90m wykorzystuje wszystkie dostępne sygnały GNSS wymiennie, umożliwiając szybką i niezawodną pracę w czasie rzeczywistym nawet w miejscach o bardzo ograniczonej widoczności nieba. Najnowsza płyta Trimble ASIC zapewnia odbiór 480 kanałów. Ponadto SP90m pozwala na podłączenie dwóch anten GNSS do precyzyjnego określania kierunku (*heading*) bez konieczności stosowania dodatkowego odbiornika GNSS. Dzięki modułowej konstrukcji oraz licznym zintegrowanym rozwiązaniom komunikacyjnym (tj. Bluetooth, wi-fi, radiomodem UHF, modemem GSM oraz dwa kanały MSS L-band do odbioru korekt z systemu Trimble RTX) instrument charakteryzuje się wszechstronnością. Można go wykorzystywać jako stację bazową, stację roboczą (CORs), odbiornik GNSS pracujący w trybie RTK lub RTX, a także odbiornik do sterowania maszynami czy urządzenie do pomiarów PPK.

Źródło: NaviGate

