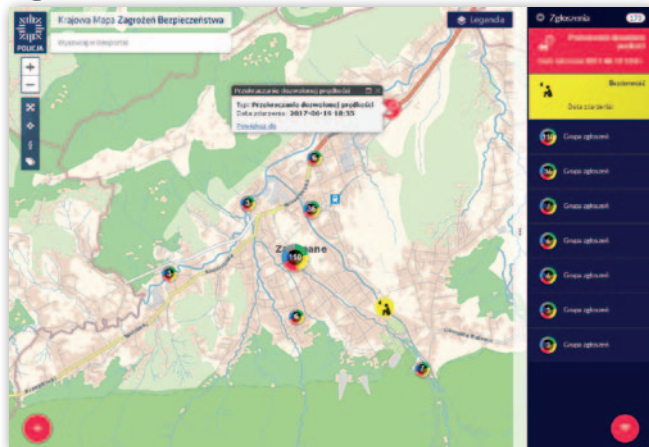


Esri docenia Mapę Zagrożeń

Podczas Międzynarodowej Konferencji Użytkowników Esri 2017 producent pakietu ArcGIS wyróżnił polską policję nagrodą „Za specjalne osiągnięcia w GIS-ie” (SAG – Special Achievement in GIS). Nagrodę przyznano za projekt Krajowej Mapy Zagrożeń Bezpieczeństwa (KMZB). Ten uruchomiony latem zeszłego roku serwis internetowy umożliwia obywatelom wskazywanie na mapie niebezpiecznych miejsc. Mogą oni w ten sposób zgłosić choćby: przypadki kłusownictwa, przekraczanie dozwolonej prędkości, dzikie wysypiska, wałęsające się psy czy używanie środków odurzających. Podkomisarz Dawid

Marciniak z Komendy Głównej Policji wyjaśnia, że projekt KMZB został doceniony za innowacyjne w skali kraju wykorzystanie systemów informacji geograficznej do budowy rozwiązań, które wspierają działania całego społeczeństwa. Podkreśla jednocześnie, że Polska Policja jest jedyną krajową instytucją uhonorowaną w tym roku nagrodą SAG. – To dla nas zaszczyt i wyróżnienie, które pokazuje, że KMZB jest narzędziem unikatowym i bazującym na najwyższych światowych standardach – mówi podkom. Dawid Marciniak. KMZB została przygotowana przez firmę GISPartner z Wrocławia. Kluczowym ele-



mentem mapy jest iMapLite Cloud API – moduł pozwalający zarządzać danymi wielu użytkowników w chmurze. Jak zapewniają twórcy mapy, może on obsłużyć nawet miliony

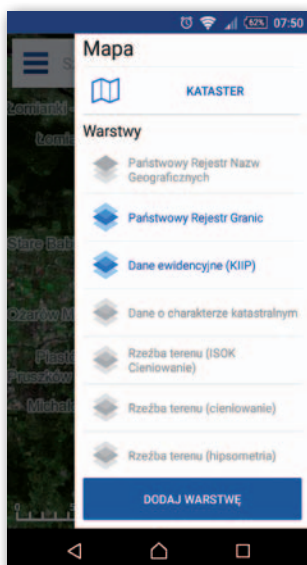
zgłoszeń. Pozwalają na to zastosowane tu komponenty Big Data oraz prezentacja danych w formie tzw. dynamicznego klastrowania punktów.

JK

Trakcja w jednym systemie

PKP Energetyka to kluczowy dostawca energii trakcyjnej w Polsce. Chcąc zagwarantować wysoką jakość usług, spółka zdecydowała się na nowoczesne rozwiązania do paszportyzacji sieci. Ich wdrożenie zostało zrealizowane przez partnera Esri Polska – firmę GISonLine. W ramach projektu przygotowano dwie wersje oprogramowania GIS-owego. Pierwsza jest dostosowana do potrzeb pracowników biurowych i działa w przeglądarce internetowej, druga to aplikacja mobilna przeznaczona do wprowadzania danych przez ekipy terenowe. Spółka PKP Energetyka zakończyła ponadto trwający 9 miesięcy proces paszportyzacji polegający na przeniesieniu do systemu informacji o całej infrastrukturze naziemnej. Na różnych etapach w prace te zaangażowanych było prawie 430 osób. Wkrótce w ramach kolejnego etapu paszportyzacji rozpocznie się stopniowe wzbogacanie systemu o nowe dane, m.in. podkłady geodezyjne, granice działek oraz dokładne połączenie infrastruktury podziemnej. Spółka podjęła ponadto decyzję o uruchomieniu nowej aplikacji webowej, która będzie służyła do przeglądania zgromadzonych danych.

Źródło: Esri Polska



Nowy mobilny Geoportal

Z Google Play można już pobrać nową wersję aplikacji Geoportal Mobile udostępniającej zasoby rządowego serwisu mapowego w smartfonie lub tablecie. Program rozbudowano m.in. o moduł Krajowej Mapy Zagrożeń Bezpieczeństwa, który umożliwia obywatelowi zgłaszanie policji niebezpiecznych miejsc (co dotychczas można było zrobić jedynie przez stronę internetową policji). W aplikacji zmienił się też interfejs użytkownika – w miejsce białego menu w formie listy

wprowadzono większe niebieskie ikony. By włączyć widoczność poszczególnych danych, teraz wystarczy nacisnąć ikonę warstw. Jeśli natomiast chcemy edytować ich parametry, należy nacisnąć nazwę zbioru. Kolejną nowością jest prezentacja informacji o obiektach. Po dłuższym przytrzymaniu przycisku na mapie w dolnym menu wyświetli się adres punktu. Po rozwinięciu menu można także sprawdzić sąsiednie adresy i numery działek.

JK

Geo-System integruje plany

Stoleczna firma Geo-System uruchomiła trzecią już zintegrowaną usługę WMS. Tym razem obejmuje ona zbiory danych zagospodarowania przestrzennego w wersji wektorowej wdrożone w oprogramowaniu iGeoPlan. Obecnie korzysta z niego 121 jednostek, w tym trzy dzielnice m.st. Warszawy: Białołęka, Bielany oraz Targówek. Usługa dostępna jest pod adresem bit.ly/2vansz0,

a także pod adresem polska.e-mapa.net. Dwa inne serwisy integrujące uruchomione w lipcu br. przez Geo-System to: Krajowa Integracja Ewidencji Gruntów (obejmująca 207 powiatów) oraz Krajowa Integracja Uzbrojenia Terenu (dla 41 powiatów) – więcej o nich można przeczytać w GEODECIE 7/2017. Jak chwali się Geo-System, obie wcześniejsze usługi cieszą



się sporym zainteresowaniem. W ciągu pierwszego miesiąca liczba wywołań KIEG przekroczyła 360 tys., a KIUT – ponad 50 tys.

Źródło: Geo-System