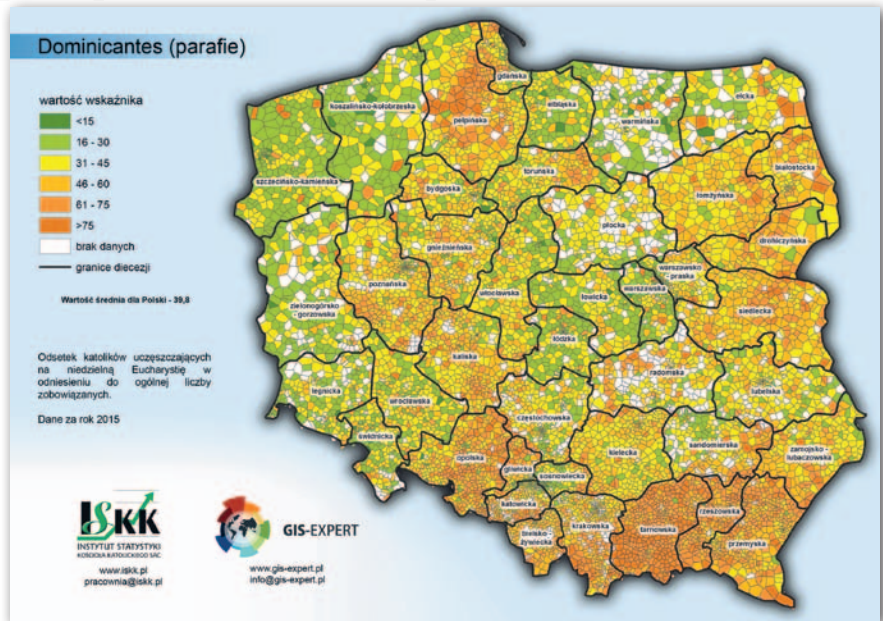


Kościelne statystyki na mapach

Instytut Statystyki Kościoła Katolickiego opublikował wyniki badań nad religijnością Polaków w 2015 r. Najważniejsze wskaźniki dotyczą tzw. dominicantes i communicantes. Ci pierwsi to wierni, którzy w niedzielę, w trakcie której przeprowadzono badanie, wzięli udział w mszy świętej. Communicantes to z kolei ci, którzy przystąpili tego dnia do komunii. Względem poprzedniej edycji badanie za rok 2015 wykazało niewielki wzrost zarówno dominicantes (z 39,1% do 39,8%), jak i communicantes (z 16,3% do 17,0%). ISKK we współpracy z firmą GIS-Expert opracował mapy prezentujące te wskaźniki w niespotykanej dotychczas szczegółowości, tj. w podziale na parafie oraz dekanaty. Pokazano na nich także: stosunek liczby wiernych do liczby mieszkańców w dekanatach na tle granic II RP oraz III RP, liczbę wiernych przypadających na jednego księdza w parafii, a także odsetek emigrantów. Na mapach mogą dziwić mocno uproszczone granice parafii oraz dekanatów. Jak w rozmowie z GEODE-



TĄ wyjaśnia prezes firmy GIS-Expert Łukasz Prażmo, nie istnieje jednolita baza granic parafii dla Polski. Aby przedstawić w czytelny sposób dane statystycz-

ne przypisane do punktów (adresów parafii), posłużono się więc poligonami Thiessena.

JK

Odkryto zabytkowe mapy Gliwic

Podczas prac porządkujących archiwalne dokumenty Górnośląskiego Przedsiębiorstwa Wodociągów natrafiono na szczególnie zapakowany i zabezpieczony w specjalnej kasecie zestaw kilkudziesięciu fotokopii map z 1930 roku prezentujących budowę i przebieg kanalizacji oraz miejskich wodociągów w Gliwicach. Techniczne mapy i odręczne rysunki kanałów oraz urządzeń opisane są w języku niemieckim. Zarówno przebieg kanalizacji, jak i lokalizacja poszczególnych urządzeń udokumentowane są z dużą precyzją i techniczną dbałością. Jak komentuje odkrycie GPW, na ich podstawie można stwierdzić, że zastosowane w Gliwicach rozwiązania były jak na ówczesne czasy



bardzo nowatorskie, świadczące o wysokim poziomie technicznym zarówno projektantów, jak i firmy eksploatującej.

Źródło: GPW

Dawna Bochnia w atlasie

Europejska seria „Atlasy historyczne miast” rozszerzyła się o zeszyt poświęcony Bochni. Opracowanie pod redakcją prof. Zdzisława Nogi zostało wydane przez Wydawnictwo Uniwersytetu Mikołaja Kopernika w Toruniu i Uniwersytet Pedagogiczny w Krakowie. Zawiera ono m.in. plan katastralny miasta i wsi

podbocheńskich, najstarszy zachowany plan Bochni z 1792 r. oraz cenne plany posiadłości salinarnych. Po wydaniu atlasu seria ta składa się już z ponad 500 tomów poświęconych wszystkim państwom Europy. W Polsce przedsięwzięcie to jest jednak dopiero na początku swojej drogi.

Źródło: Urząd Miasta Bochnia

Co zmienia się na mapie Polski?

Obowiązujące od 1 stycznia 2017 r. rozporządzenie ws. ustalenia granic niektórych gmin i miast... wprowadza kilkadziesiąt zmian na mapie Polski. Najwięcej emocji budzi powiększenie Opola o 5 tys. ha. Przeciwno tej zmianie ostro protestowały okoliczne gminy, bo oznacza ona dla nich znaczny spadek przychodów z podatków. Rozporządzenie zakłada ponadto: nadanie statusu miasta miejscowości: Rejowiec (pow. chełmski, woj. lubelskie), Morawica (pow. kielecki, woj. świętokrzyskie), Opatówek (pow. kaliski, woj. wielkopolskie) i Mielno (pow. koszaliński, woj. zachodniopomorskie); powiększenie: Rzeszowa i gminy Jaślika (woj. podkarpackie), Czarnkowa, Śródy Wielkopolskiej i Wielenia (woj. wielkopolskie), Szczecina, Dziwnowa i Mirosławca (woj. zachodniopomorskie), Trzebnicy (woj. dolnośląskie) oraz Nakła nad Notecią (woj. kujawsko-pomorskie). Ponadto 1 stycznia gmina Wąbrzeźno (kujawsko-pomorskie) zmieni nazwę na Ryńsk.

Od 1 stycznia obowiązują także rozporządzenie ws. ustalenia, zmiany i zniesienia urzędowych nazw... Ustala ono nazwy 3 obiektów fizjograficznych i 4 miejscowości, zmienia nazwy 5 obiektów fizjograficznych i 87 miejscowości oraz znosi nazwy 10 obiektów fizjograficznych i 85 miejscowości.

JK