



## Sto lat WSG

Warszawska Szkoła Geodezyjna 18 listopada świętowała jubileusz 100-lecia swojego istnienia. To najstarsza w Polsce placówka kształcąca geodetów z bogatą historią i osiągnięciami. Obecnie jest w czołówce szkół technicznych w stolicy (2. miejsce w tegorocznym rankingu „Perspektyw”) i wśród wiodących szkół geodezyjnych w kraju.

**P**lacówka szczeni się bardzo dobrymi wynikami na maturze oraz egzaminie potwierdzającym kwalifikacje w zawodzie. Ma też licznych laureatów Olimpiady Wiedzy Geodezyjnej i Kartograficznej, Olimpiady Innowacji Technicznych i Wynalazczości oraz zwycięzców Mazowieckiego Konkursu Praktycznej Wiedzy Geodezyjnej. O jej wysokim poziomie świadczy rzesza wysoko wykwalifikowanych absolwentów, wśród których są wybitni profesorowie czy szefowie firm geodezyjnych. Tę właśnie szkołę ukończyła w 1921 r. Aniela Pokorska, pierwsza Polka z tytułem mierniczego przysięgłego.

Warszawska Szkoła Geodezyjna to nazwa umowna placówki, która w swojej długoletniej historii zmieniała i szłydy, i siedziby (szczegóły w ramce). Jej patronem od 1966 r. jest prof. Stanisław Kluźniak (na fot. poniżej przy instrumencie podczas ćwiczeń polowych w 1942 r.), który wniósł niezwykle zasługi dla organizacji średniego szkolnictwa geode-

zyjnego w Polsce i miał ogromny wpływ na rozwój stołecznego Technikum Geodezyjnego. Równocześnie pomagał zorganizować Wydział Geodezji na Politechnice Warszawskiej, gdzie później wykładał. W czasie okupacji prowadził tajne nauczanie, działał w szeregach Armii Krajowej, przewodniczył podziemnej Państwowej Komisji Egzaminacyjnej na Mierniczych Przysięgłych. Po zakończeniu wojny najpierw był organizatorem, a potem nauczycielem w Liceum Mierniczym (przemianowanym potem na TG). W 1946 r. został kierownikiem Katedry i Zakładu Geodezji II na PW. Był też współorganizatorem katedry miernictwa na Wydziale Melioracji Rolnych w SGGW w Warszawie. Funkcję dyrektora WSG pełnił od 1930 r. nieprzerwanie aż do śmierci w 1957 r.

**J**ubileusz szkoły jest okazją do przywołania osób, zdarzeń, które współtworzyły jej historię. Nasza kadra pedagogiczna nigdy nie bała się wyzwań, a bogata tradycja, której jesteśmy spadkobiercami, zawsze mobilizowała, motywowała i zobowiązywała do twórczego działania – mówiła dyrektor szkoły Małgorzata Augustowska, witając gości. Wspominano dyrektorów, nauczycieli, uhonorowano pedagogów przez wiele lat związanych z placówką, m.in.: Marię Jackiewicz, Stanisława Różankę i dr. Stanisława Grodzickiego. Minutą ciszy uczczono tych, którzy odeszli na zawsze.

Honorowy patronat nad wydarzeniem objął prezydent RP Andrzej Duda. Wśród jubileuszowych gości byli m.in. senator Marek Borowski, geodeta województwa mazowieckiego Krzysztof Mączewski i zastępca prezydenta Warszawy Włodzimierz Paszyński. Absolwentów reprezentowali m.in. prezes WPG SA Ryszard Brzozowski, prezes GIG Rafał Piętka czy prof. Wojciech Pachelski. Uroczystości uświetnił film o historii szkoły oraz występy artystyczne młodzieży. Nie zabrakło też urodzinowego tortu. Jubileuszowi towarzyszyła wystawa sprzętu geodezyjnego oraz map.

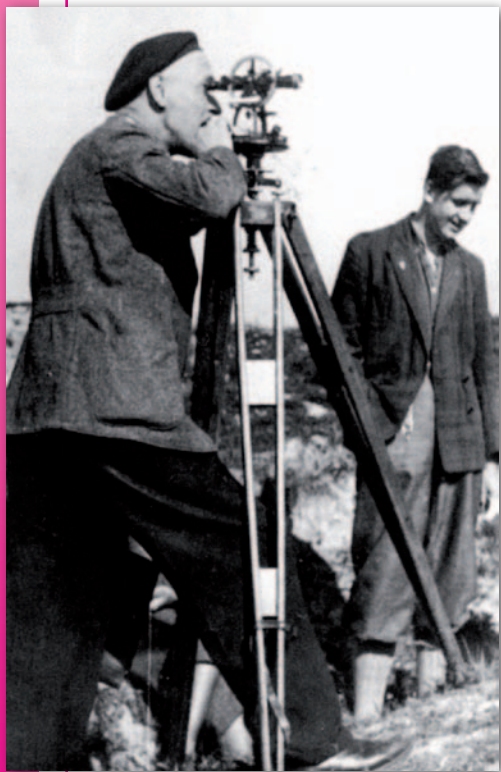
Anna Wardziak



Fot. Anna Wardziak

### Wybrane daty z historii WSG

- 1916 – w związku z realizacją planów stworzenia geodezyjnego szkolnictwa średniego zorganizowano Kursy Miernicze z siedzibą w gmachu PW.
- 1917 – powstała Szkoła Miernicza, jedyna w Polsce szkoła techniczna o kierunku geodezyjnym, która funkcjonowała przy ul. Siennej 3 oraz Szpitalnej 1 i 8.
- 1919 – placówka zaczęła funkcjonować pod nazwą Państwowa Szkoła Miernicza i w 1921 r. została oficjalnie uznana za uczelnię typu średniego.
- 1925 – Szkoła przeniosła się na ul. Hożą 88.
- 1937 – PSM została przekształcona w Państwowe Liceum Miernicze.
- 1939 – działalność szkoły została wstrzymana, jednak kadra pedagogiczna organizowała tajne nauczanie.
- 1940 – Niemcy wydali decyzję o otwarciu szkoły pod nazwą PSM z 2-letnim cyklem nauki.
- 1941 – PSM stała się Oddziałem Mierniczym w Państwowej Szkole Budownictwa Lądowego i Wodnego z siedzibą w gmachu Wydziału Architektury PW przy ul. Koszykowej 55; oprócz legalnej nauki prowadzone było tajne nauczanie na poziomie politechnicznym.
- 1945 – powrót do nazwy Liceum Miernicze i do siedziby przy ul. Hożej 88.
- 1951 – szkoła zostaje przemianowana na Technikum Geodezyjne.
- 1956/57 – w placówce dodatkowo zorganizowano 2-letnie Technikum Geodezyjne Zaoczne.
- 1964 – utworzony został Zespół Szkół Zawodowych nr 3 przy ul. Gościeradowskiej 18/20, w którym oprócz Technikum Geodezyjnego funkcjonowało Pomaturalne Studium Geodezyjne, przemianowane potem na Policealne Studium Geodezyjne.
- 1980 – szkoła została przeniesiona do budynku przy ul. Szanajcy 5, gdzie mieści się do dziś i od 2002 r. nosi nazwę Technikum Geologiczno-Geodezyjno-Drogowego w Zespole Szkół nr 14.



Fot. Archiwum WSG