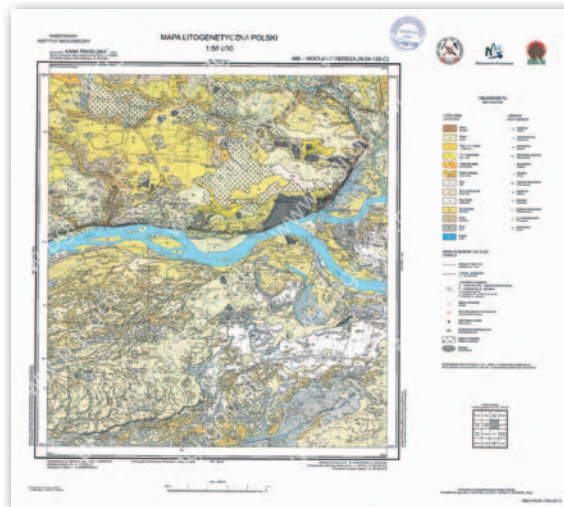


PIG otwiera kartograficzny sezam

Polska jest pierwszym krajem na świecie, który zdecydował się udostępnić swoim obywatelom bez opłat szczegółowe mapy geologiczne. Z serwerów Państwowego Instytutu Geologicznego można już pobierać arkusze: Szczegółowej Mapy Geologicznej Polski (SMGP), Mapy Litogenetycznej Polski (MLP), Mapy Hydrogeologicznej Polski (MHP) oraz Mapy Geośrodowiskowej Polski (MGŚP). – Uwalniamy dane zbierane przez dziesięciolecia i jednocześnie uruchamiamy nowy, wielki program kartograficzny, który będzie bazował na najnowszych danych z przynajmniej 10 ostatnich lat, z uwzględnieniem wyników badań geofizycznych i nowych sposobów obrazowania w technologii 3D – zapowiada główny geolog kraju prof. Mariusz Orion Jędrysek. Podkreślił też, że informacja geologiczna będzie udostępniana bezpłatnie. – Za darmo, ponieważ społeczeństwo już za to zapłaciło. Badania

były prowadzone za publiczne pieniądze – przypomniat. Zastrzegł, że upowszechniane są tylko te dane, których udostępnianie leży w społecznym interesie. Uwolnione opracowania mają być przydatne np. w planowaniu przestrzennym, ochronie środowiska czy realizacji inwestycji. Pomogą m.in. wskazać optymalne miejsce lokalizowania różnych typów infrastruktury.

PIG zamieścił na swojej stronie internetowej już blisko 5 tysięcy arkuszy map w wersji cyfrowej. Są one udostępniane przez przeglądarkę internetową Centralnej Bazy Danych Geologicznych oraz za pośrednictwem aplikacji GeoLog. Równoległe z opracowywaniem danych do nowych arkuszy trwa uaktualnianie starszych. Przeglądu wymaga także 214 arkuszy SMGP, które powstały od lat 50. do 80. XX wieku (nie są dokładne z powodu stosowania tzw. skażonych



podkładów). Prace nad tą mapą mają być zakończone do 2020 roku. Z kolei pełne pokrycie kraju MLP ma być gotowe w 2022 r.

Andrzej Rudnicki (PIG-PIB)

Pokazać różnorodność puszczy

Bogactwo przyrodnicze Puszczy Białowieskiej wymaga specjalnych środków prezentacji, żeby przedstawić różnorodność i pierwotny charakter tego lasu – z takiego założenia wyszli autorzy mapy „Puszcze Białowieska” w skali 1:40 000 wyd. Pryzmap. To pierwsza z serii map „Puszcze Polski” kierowanej do turystów świadomych przyrodniczego dziedzictwa, ekologów i leśników. Opracowanie powstało w otwartym oprogramowaniu QGIS i poza zaktualizowanym stanem dróg i infrastruktury turystycznej uwzględnia m.in. informacje o: typie siedliskowym lasu, gatunku dominującym w wydzieleniach, wieku drzewostanu, zróżnicowaniu wilgotnościowym terenu czy występowaniu kluczowych gatunków flory i fauny.

Źródło: Pryzmap



Mapa zagrożeń w kolejnych regionach

Krajowa Mapa Zagrożeń Bezpieczeństwa w wersji pilotażowej zaczęła funkcjonować w lipcu br. na terenie garnizonu stołecznego, Podlasia i Pomorza. Zgodnie z zapowiedziami Ministerstwa Spraw Wewnętrznych i Administracji we wrześniu zakończono jej testy i rozszerzono zasięg o kolejne regiony. Z narzędzi tego serwisu mogą już korzystać mieszkańcy województw: kujawsko-pomorskiego, małopolskiego, mazowieckiego, lubelskiego, lubuskiego, łódzkiego, opolskiego, podkarpackiego, śląskiego, warmińsko-mazurskiego, wielkopolskiego oraz zachodniopomorskiego. Jak informuje policja, ostatecznie mapa ma objąć cały kraj. KMZB to serwis bazujący na usługach mapowych Geoportalu. Umożliwia obywatelom zgłaszanie niebezpiecznych



miejsc, które są następnie weryfikowane przez funkcjonariuszy policji, a potem mogą być przeglądane przez internautów na interaktywnej mapie.

JK

Publikacja o planie stolicy nagrodzona

Poznaliśmy laureatów X jubileuszowej edycji Konkursu „Mazowieckie Zdarzenia Muzealne – Wierzbą”. Wśród nagrodzonych znalazł się drugi tom serii „Plany Warszawy” wydawnictwa Muzeum Warszawy. Publikację „Książnica-Atlas – plan Warszawy 1939” autorstwa dr. Pawła E. Wespiańskiego i Jarostawa Trybusia wyróżniono w kategorii

„Najciekawsze wydawnictwo muzealne wydane lub współwydane w 2015 roku przez placówkę muzealną”. Przypomnijmy, że w poprzedniej, IX edycji tego konkursu pierwszy tom serii – „Georges Louis Le Rouge – Plan Warszawy 1768” – zajął I miejsce w kategorii „Najciekawsze wydawnictwo muzealne”.

Źródło: UMMW, Muzeum Warszawy, DC