

KONTRAKT STULECIA NA TACHIMETRY

Firma Topcon Europe Positioning BV zdobyła kontrakt na dostawę 105 zmotoryzowanych tachimetrów dla firmy Morgan Sindall – budowniczego magistrali kolejowej Crossrail mającej biec pod centrum Londynu. Topcon chwali się, że jest to największa na świecie dostawa tachimetrów. Chodzi tu zapewne o wartość zamówienia, bo większą ilość tego typu sprzętu sprzedano m.in. w podpisanym w maju 2008 roku kontrakcie pomiędzy Ministerstwem Edukacji Narodowej a warszawską spółką TPI (polskim dystrybutorem Topcon). Na jego mocy polskie szkoły średnie otrzymały m.in. 430 zestawów tachimetrycznych z instrumentami Topcon GPT-3107N.



Sprzęt dla firmy Morgan Sindall pochodzi jednak z dużo wyższej półki. Inżynierowie na budowie tunelu będą bowiem używać modelu Topcon MS05AX o dokładności kątowej 0,5". Posłużą on do monitoringu zarówno konstrukcji tunelu, jak i położonych nad nim budynków. Jak w komunikacie prasowym chwali się wykonawca prac budowlanych, model wyłoniono spośród wielu innych testowanych tachimetrów. Ekspertzy firmy Morgan Sindall docenili w instrumencie MS05AX przede wszystkim wysoką wiarygodność pomiaru i bezbłądność automatycznego rozpoznawania celu. Pierwsze prace na magistrali Crossrail rozpoczęto w połowie 2009 roku, choć pomysł jej budowy pojawił się już pod

koniec lat 40. XX wieku. Linia ta ma składać się z dwóch torów, po których pociągi z prędkością do 160 km/h będą poruszały się z zachodu na wschód Londynu, w centrum biegnąc w tunelu. Prace budowlane mają potrwać do 2018 roku i pochłoną nawet 16 mld funtów.

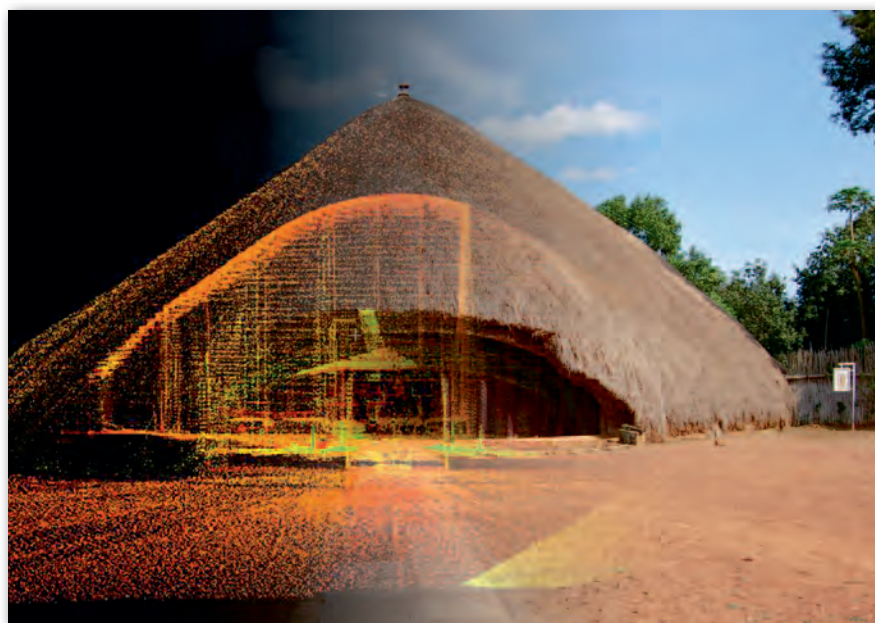
ŹRÓDŁO: TOPCON, JK

CZY CZEKA NAS LASEROWY BOOM?

Wartość światowego rynku usług, sprzętu i oprogramowania dla skaningu laserowego do 2015 roku ulegnie podwojeniu – twierdzi w raporcie pt. „3D Laser Scanning Systems” firma ARC Advisory Group. Jej zdaniem w najbliższych latach dział ten będzie rósł w średnim rocznym tempie po-

nad 15%. Autorzy raportu biorą pod lupę nie tylko rynek światowy, lecz analizują także sytuację na kontynentach oraz popyt na poszczególne kategorie produktów. Publikację w cenie blisko 6 tys. dolarów można nabyć na stronie ARC Advisory Group.

ŹRÓDŁO: LIDAR NEWS, JK



WYNIKI

- Przychody **DigitalGlobe** w II kwartale br. wzrosły tylko o 1% do poziomu 82 mln dol., z czego 63 mln dol. to efekt kontraktów z amerykańskim rządem; o 5% wzrosły natomiast przychody związane z klientami komercyjnymi.
- Sprzedaż spółki **GeoEye** w II kwartale br. w porównaniu z analogicznym okresem 2010 r. wzrosła o blisko 8% do 87 mln dolarów; aż 57 mln dol. z tej kwoty pochodzi z kontraktów z rządem Stanów Zjednoczonych.
- Grupa **Hexagon**, do której należą m.in. marki Leica Geosystems, GeoMax, Intergraph, w II kwartale br. zanotowała wzrost sprzedaży o 13% do 543 mln euro; 197 mln euro z tej kwoty wygenerowała dział Geosystems.
- W II kwartale br. kanadyjskiej firmie **Intermap Technologies**, dystrybutorowi numerycznych modeli terenu NextMap, udało się zmniejszyć stratę z 9,2 mln dol. (w II kw. 2010 r.) do 3,4 mln; przychody w tym samym czasie spadły natomiast o 16% do 4,3 mln dol.
- II kwartał br. zakończył się fatalnie dla nienotowanej na giełdzie niemieckiej spółki **RapidEye** – dystrybutora zdjęć w rozdzielczości 5 m z konstelacji pięciu satelitów obserwacyjnych; na początku czerwca spółka ogłosiła bowiem upadłość.
- Z powodu spadającego popytu na urządzenia nawigacyjne holenderska firma **TomTom** zanotowała w II kwartale tego roku aż 489 mln euro straty.
- **Topcon** – w II kwartale br. (w rozliczeniach spółki nazywanym I kwartałem) przychody spółki wyniosły 21,7 mld jenów (794 mln zł), co w porównaniu z analogicznym okresem ubiegłego roku oznacza spadek o 1,1%; pozytywnym akcentem jest jednak zmniejszająca się strata, która wyniosła nieco ponad 0,9 mld (33 mln zł).
- Firma **Trimble** w II kwartale br. odnotowała przychody w wysokości ponad 407 mln dolarów, czyli 22% więcej niż w analogicznym okresie ubiegłego roku.