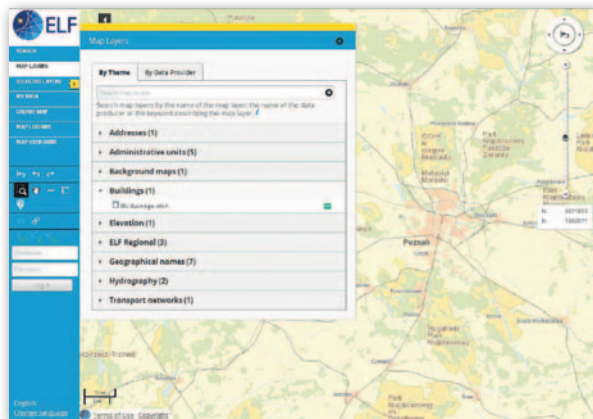


XXIV Konferencja Polskiego Towarzystwa Informatyki Przemysłowej, Warszawa, 5-7 listopada

# INSPIRE plus

Zgodnie z hasłem tegorocznej konferencji PTIP – „Rozwój metod i technologii geoprzestrzennych” – dominującym tematem trzydniowych obrad było przetwarzanie, analizowanie i prezentowanie danych geoprzestrzennych, a także ich wykorzystanie w różnego rodzaju inicjatywach. Jednym z szerzej omówionych przedsięwzięć był projekt ELF (European Location Framework).



## Damian Czekaj

**W** posiadaniu narodowych agencji kartograficznych i katastralnych znajduje się wiele niezwykle użytecznych zbiorów danych, które nie są objęte dyrektywą INSPIRE, a mogłyby zasilić europejską infrastrukturę informacji przestrzennej. Sytuację tę ma zmienić projekt ELF (European Location Framework – Europejskie Ramy Lokalizacyjne), któremu w znacznej części poświęcono sympozjum „Europejskie Ramy Operacyjne w świetle IIP” odbywające się w ramach konferencji PTIP.

Ewa Wysocka z Głównego Urzędu Geodezji i Kartografii tłumaczyła, że celem projektu będzie wprowadzenie dodatkowych danych do europejskiej IIP, zapewnienie efektywnego dostępu do nich (dotyczy to głównie danych referencyjnych znajdujących się w posiadaniu europejskich odpowiedników GUGiK-u) oraz zapewnienie usług umożliwiających integrację danych transgranicznych. – O ile dyrektywa jest zbiorem różnego rodzaju wymagań, metodologii, metodyk i wskazówek technicznych, o tyle ELF jest projektem bardziej technicznym, który ma zapewnić przede wszystkim narzędzia oraz opisać te dane, które nie zostały ujęte w specyfikacjach INSPIRE. ELF można uznać za projekt INSPIRE plus – podsumowała. W ELF-ie gromadzone są m.in. dodatkowe dane dotyczące drogowych sieci transportowych, budynków i jednostek administracyjnych.

**E**LF realizowany jest w ramach Programu na Rzecz Wspierania Polityki w Zakresie Technologii Informatycznych i Komunikacyjnych (ICT PSP). Przedsięwzięcie finansuje Unia Europejska oraz instytucje biorące udział w jej wykonaniu. Realizacja projektu powinna zapewnić: dostęp do danych

w ramach europejskiej IIP zgodnie z wymaganiami dyrektywy INSPIRE, współdzielenie krajowych danych referencyjnych poprzez platformę ELF oraz lokalizację danych na podstawie nazw geograficznych, adresów i jednostek administracyjnych. Aby umożliwić wykonywanie transgranicznych analiz przestrzennych, udostępniane dane powinny charakteryzować: aktualność, wiarygodność oraz spójność (m.in. w zakresie rozdzielczości przestrzennej i reguł generalizacji). Prace nad ELF-em zainaugurowano 1 marca 2013 r. i mają one potrwać 36 miesięcy. W skład konsorcjum realizującego projekt wchodzi: EuroGeographics, 15 narodowych agencji kartograficznych i katastralnych (w tym GUGiK reprezentujący Ministerstwo Administracji i Cyfryzacji), 9 firm komercyjnych związanych m.in. z integracją usług, oprogramowaniem i doradztwem, 2 uczelnie wyższe oraz 3 organizacje zrzeszające użytkowników.

**W** programie konferencji znalazły się sesje dotyczące aktualnej problematyki IIP i przykładów dobrych praktyk w budowie infrastruktury informacji przestrzennej. O dokonaniach na tym polu opowiadali m.in. przedstawiciele Ministerstwa Środowiska, Głównego Urzędu Statystycznego i Narodowego Instytutu Dziedzictwa. Okazję do zaprezentowania swoich osiągnięć mieli także twórcy regionalnych projektów geoprzestrzennych (m.in. z województw mazowieckiego, dolnośląskiego, opolskiego, małopolskiego i lubuskiego).

– Dochodzimy do momentu, w którym nastąpi gwałtowny rozwój wykorzystania informacji przestrzennej – zapowiedział główny geodeta kraju Kazimierz Bujakowski i zwrócił uwagę na dynamicznie rosnące grono użytkowników IIP. Wskazał na konieczność edukacji w zakresie wykorzystania danych przestrzennych i tkwiącego w nich poten-

cjału. Podkreślił także, że niezwykle istotne jest utrzymanie rezultatów prowadzonych prac i dbanie o ciągłą aktualność danych. GGK pozytywnie ocenił efekty wprowadzenia nowelizacji *Prawo geodezyjne i kartograficzne* związane z uwolnieniem danych przestrzennych z czterech rejestrów państwowego zasobu geodezyjnego i kartograficznego. Od 12 lipca br. 8 tys. unikalnych użytkowników pobrało ponad 3,5 tys. GB tych danych.

Kazimierz Bujakowski chwalił się również rosnącą popularnością mobilnej wersji Geoportalu. Zwrócił uwagę na duże zainteresowanie organów administracji publicznej danymi z PZGIK, do których mają one darmowy dostęp w ramach wykonywania zadań publicznych. W 2014 r. różne instytucje państwowe z samej tylko bazy BDOT10k pobrały za darmo dane o równowartości blisko 220 mln zł. GUGiK postuluje, aby 10% wartości wszystkich danych z PZGIK udostępnianych organom administracji publicznej minister finansów przeznaczał na cel związany z aktualizacją i utrzymaniem ich jakości. GGK przedstawił pokrótce nowe projekty GUGiK, które w nowej perspektywie UE miałyby być realizowane w ramach Programu Operacyjnego Polska Cyfrowa. Są to: centrum analiz przestrzennych administracji publicznej (CAPAP), krajowa baza danych geodezyjnej ewidencji sieci uzbrojenia terenu (K-GESUT), TopoMapa, Polska 3D+ oraz II faza budowy zintegrowanego systemu informacji o nieruchomościach (ZSIN).

W programie XXIV Konferencji PTIP znalazły się ponadto warsztaty szkoleniowe (na których poruszono m.in. zagadnienia związane z prawnymi aspektami informacji geoprzestrzennej i perspektywami otwartego oprogramowania) oraz 39 referatów zgrupowanych w 8 sesji tematycznych (m.in. modelowanie, kształcenie, geoportale). ■