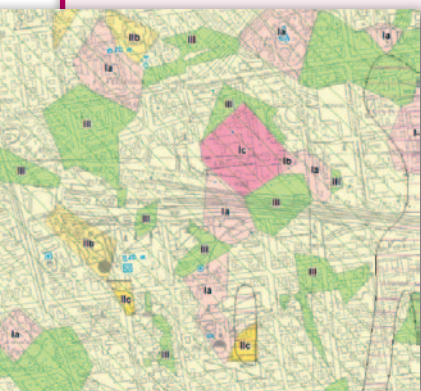


Nowe atlasy geologiczne aglomeracji

Po Wrocławiu i Rybniku kolejne dwa miasta doczekały się własnych atlasów geologiczno-inżynierskich. Nowe bazy danych wraz atlasami łódzi i aglomeracji Wałbrzych-Świebodzice-Kamieńna Góra powstały dzięki współpracy Państwowego Instytutu Geologicznego, PG Proxima SA z Wrocławia i PG SA z Krakowa. Zawierają największy i unikatowy



w Polsce zbiór cyfrowych danych pozyskanych z dokumentacji geologiczno-inżynierskich, geotechnicznych, hydrogeologicznych oraz profili otworów wiertniczych, w tym z: •27 000 otworów wykonanych na obszarze aglomeracji łódzkiej; •18 700 otworów wykonanych na terenie aglomeracji wałbrzyskiej. Na podstawie tak bogatego zbioru danych wykonano mapy tematyczne w skali 1:10 000, które umożliwiają ocenę warunków geologiczno-inżynierskich oraz stanowią cenne narzędzie do prawidłowego i racjonalnego planowania przestrzennego, na przykład wyboru lokalizacji osiedli mieszkaniowych czy wytyczania tras obiektów liniowych. Mapy można pobrać ze strony atlasy.pgi.gov.pl

Krzysztof Majer i Adam Roguski (PIG)

Dolny Śląsk i Podlasie w BDOT

Do państwowego zasobu geodezyjnego i kartograficznego w lutym przyjęto nowe opracowania Bazy Danych Obiektów Topograficznych dla powiatów górnickiego i ząbkowickiego (woj. dolnośląskie) oraz sokólskiego, białostockiego i Biłogostoku (woj. podlaskie). Tym samym już cały Dolny Śląsk i Podlasie posiadają BDOT o pełnej treści tematycznej. Pełnego pokrycia nie mają jeszcze województwa: warmińsko-mazurskie, wielkopolskie, lubelskie, świętokrzyskie, małopolskie i podkarpackie. Ma to jednak zmienić wart



170 mln zł projekt „Georeferencyjna Baza Danych Obiektów Topograficznych (GBDOT) wraz z krajowym

systemem zarządzania”, którego zakończenie zaplanowano na grudzień br.

Źródło: CODGiK, JK

Obywatelu, nadaj georeferencję!

Biblioteka narodowa Wielkiej Brytanii (British Library) ogłosiła akcję nadawania zażytkowym mapom georeferencji. Wziąć w niej może udział każdy – wystarczy dostęp do internetu. To już trzecie tego typu przedsięwzięcie organizowane przez British Library, ale po raz pierwszy mogą w nim uczestniczyć wolontariusze spoza Wielkiej Brytanii. W poprzedniej akcji w ciągu jednego tygodnia georeferencję nadano ponad 700 mapom (w tym kilku dla Polski, przede wszystkim dla Pomorza). Dodajmy, że w zasobach British Library znajduje się ponad 4,5 mln map! Pod względem wielkości jest to druga na świecie (po Bibliotece Kongresu USA) kolekcja map. W trzeciej edycji akcji do



przetworzenia jest 800 map topograficznych, wojskowych, planistycznych czy przyrodniczych. Pokrywają wszyst-

kie kontynenty i pochodzą z wieków od XVII do XX. Także i w tej edycji udostępnił mapy Polski. Jak zapewnia Kimberly Kowal z działu Digital Mapping w British Library, nadawanie georeferencji jest proste i wciągające. Służy do tego interaktywne narzędzie bazujące na aplikacji Google Earth. Należy w nim zaznaczyć ten sam charakterystyczny punkt (np. skrzyżowanie dróg) na zabytkowej mapie oraz na współczesnych danych.

Źródło: Megapanel PBI/Gemius, JK

Źródło: Culture 24, JK

Rzadziej korzystamy z cyfrowych map

W ciągu miesiąca wszystkie najpopularniejsze polskie serwisy mapowe straciły przynajmniej po 100 tys. użytkowników – wynika z badania Megapanel za grudzień 2012 r. Lider zestawienia, czyli Google Maps, stracił najwię-

cej, bo aż 589 tys. użytkowników, a względem grudnia 2011 r. – ponad 1,1 mln. Zumi utracił 250 tys. odwiedzających względem listopada 2012 r. i blisko 900 tys. względem grudnia 2011 roku. Mniej dotkliwy spadek zanotował

serwis Targeo.pl. W grudniu skorzystało z niego blisko 140 tys. użytkowników mniej niż rok wcześniej. Spadek zainteresowania dotknął niemal wszystkie portale mapowe w rankingu.

