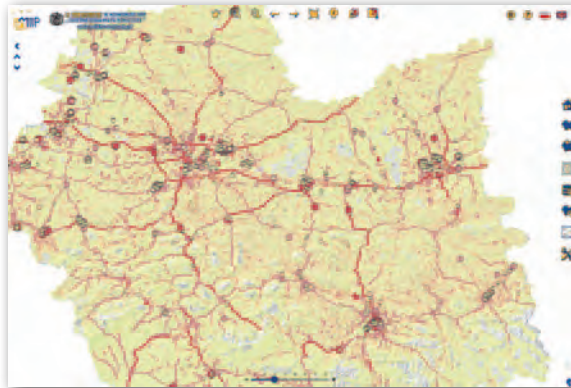


Co nowego w geoportalach?

Do grona parków narodowych z własnym serwisem mapowym we wrześniu dołączył **Babiogórski Park Narodowy**. W jego geoportalu na tle barwnej ortofotomapy można przeglądać m.in. warstwy: szlaków turystycznych, granic form ochrony przyrody, obszarów Natura 2000 czy obwodów ochronnych, a także mapy pięter roślinnych i siedliskowych typów lasów. Zasoby te można również zobaczyć za pośrednictwem usługi WMS oraz wyeksportować do dokumentu PDF. Portal stworzyła firma ProGea Consulting. W serwisie **Małopolskiej Infrastruktury Informacji Przestrzennej** udostępniono natomiast mapę emisji zanieczyszczeń opracowaną przez tamtejszy urząd marszałkowski. Przedstawia ona szczegółowe informacje o wszystkich źródłach i wielkościach emisji szkodliwych substancji z zakładów przemysłowych, dróg krajowych i wojewódzkich oraz źródeł powierzchniowych (zabudowa, rolnictwo itd.). Prezentowane dane, poza funkcją



informacyjną dla społeczeństwa, zostaną wykorzystane do wyznaczenia obszarów przekroczeń poziomów dopuszczalnych i docelowych zanieczyszczeń w powietrzu oraz uszczegółowienia i poprawy sprawdzalności prognoz ryzyka wystąpienia złej jakości powietrza. Z kolei **Urząd Miasta Katowice** udostępnił w swoim serwisie mapowym narzędzie, które umożliwia zgłaszanie utrud-

nień, jakie niepełnosprawni napotykać w mieście. Służy do tego zakładka „Zgłoś zdarzenie” w module „Ortofotomapa”. Za jej pomocą można informować zarówno o stałych, jak i tymczasowych utrudnieniach. Geoportal **Torunia** został natomiast wzbogacony o mapę akustyczną (z danymi za rok 2011) oraz warstwę położenia parkingów i zakładów przemysłowych w module „Zasoby środowiska i ochrony przyrody”. Geodeci docenią zaś nowy portal wymiany danych z firmami geodezyjnymi. Dzięki niemu, nie wychodząc z domu, można zamówić wszystkie dokumenty geodezyjne niezbędne do pomiarów budynków, dróg czy infrastruktury technicznej.

Źródło: UMWM, BgPN, UMK, UMT

Elastyczna chmura dla gmin

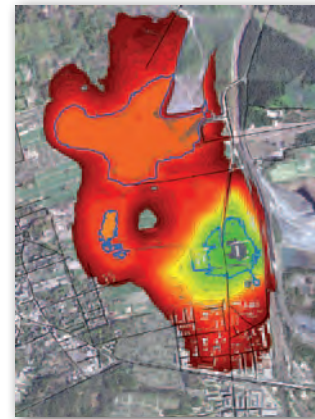
GeoPanel to nowe rozwiązanie Centrum UNEP/GRID-Warszawa umożliwiające korzystanie z najbardziej systemów informacji geograficznej w technologii przetwarzania w chmurze (cloud computing). Do pracy z tym narzędziem wystarczy komputer podłączony do internetu – nie ma konieczności instalowania dodatkowego oprogramowania, a aplikacja nie jest przywiązana do konkretnego urządzenia. Dane przestrzenne w GeoPanelu przechowywane są na serwerach zewnętrznych. Zapewnia to szybki dostęp do informacji pochodzących zarówno z własnych zasobów, jak i węzłów infrastruktury informacji przestrzennej. Zdaniem twórców głównymi zaletami tego rozwiązania są: szybkość wdrożenia, łatwość użytkowania, możliwość dostosowania do indywidualnych potrzeb oraz niskie koszty użytkowania (od 299 zł miesięcznie). GeoPanel skierowany jest przede wszystkim do gmin, i to one wzięły udział w testach tego oprogramowania. W ich pierwszej fazie uczestniczyło 65 samorządów. Druga ruszy w październiku br.

Źródło: Centrum UNEP/GRID-Warszawa

O GIS-ie w kryzysie

Przegląd zastosowań systemów informacji geograficznej w zarządzaniu kryzysowym to temat seminarium Centrum Promocji Informatyki, które odbyło się 13 września w Warszawie. Wojciech Jeszka z Wydziału Geodezji Urzędu Miasta Bytomia opowiadał w jego trakcie o Portalu Zarządzania Kryzysowego (fot.), jaki funkcjonuje w tym śląskim mieście. Dostęp do informacji przestrzennej możliwy jest nie tylko na stacjach dyspozytorskich, ale także w terenie. – Jednym z rzeczywistych zysków z wprowadzenia tego systemu – podkreślał Wojciech Jeszka – jest skrócenie czasu realizacji procedur ratowniczych. Niestety, istnieją problemy z finansowaniem. Brakuje środków na dostosowanie systemu do nowych wymagań prawnych i do współpracy z bazami danych prowadzonych przez służby odpowiedzialne za bezpieczeństwo miasta. Notowany jest również spadek zaangażowania uczestników w aktualizację danych (to, co podlega geodezji, jest

aktualizowane na bieżąco). Przedstawiciele firmy Oracle prezentowali natomiast System Wspomagania Dowodzenia Policji oraz przeprowadzili krótką analizę systemów funkcjonujących w Państwowej Straży Pożarnej i Państwowym Ratownictwie Medycznym. W PSP system wspomagania dowodzenia działa, ale zbudowany jest jako federacja powiązanych podsystemów lokalnych, natomiast w PRM brak jest jednolitego centralnego systemu. Ich zdaniem przyszłością jest budowa zintegrowanej plat-



formy dla wszystkich służb. Systemy budowane przez każdą z nich osobno tylko mnożą koszty.

Anna Wardziak

Studenckie innowacje na wysokim poziomie

Podczas Letniej Szkoły Geoinformacji (Przeł. Knurowska, 28 sierpnia – 1 września) 32 studentów z całej Polski poznało możliwości technologii geoinformacyjnych. Służyły temu wykłady i warsztaty terenowe prowadzone przez specjalistów z różnych firm i instytucji. Finalem szkoły było wyłonienie najlepszych prac badawczych. Zwyciężył projekt „Modelowanie 3D na wysokim poziomie, czyli Przełęcz Knurowska 846 m n.p.m.” przygotowany przez KNG Dahlta z AGH. Drugie miejsce zajęła Sekcja Geomatyki z UR w Krakowie z projektem „Dynamika zmian lesistości w Gorcach”. Trzecią pozycję zdobył projekt pn. „Zmiany pokrycia terenu w sąsiedztwie Gorczańskiego PN” przygotowany przez zespół z Uniwersytetu Warszawskiego.

Źródło: blog „Geo-Gorce 2012”