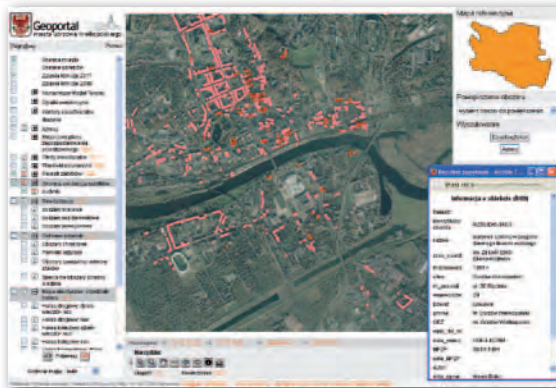


Sezon na geoportale w pełni

Na początku lata cztery powiaty wzbogaciły się o własne geoportale. Aż trzema wdrożeniami – w powiatach włocławskim, grodziskim i Gorzowie Wielkopolskim – może się pochwalić firma Geobid. Jak przyznaje Anna Zaleska z Wydziału Geodezji i Katastru UM **Gorzowa Wielkopolskiego**, do uruchomienia lokalnego serwisu mapowego (fot. obok) tamtejszy ratusz zachęcił projekt „Akademia INSPIRE” zainicjowany przez Centrum UNEP/Grid-Warszawa. Gorzowska drużyna została w nim wyróżniona w kategorii miasta lub miasta na prawach powiatu. Przetworzenie i włączenie do geoportalu danych graficznych i opisowych zrealizował Referat Miejskiego Systemu Informacji Przestrzennych z Wydziału Geodezji i Katastru. W serwisie można przeglądać m.in.: zdjęcia lotnicze z 2008 i 2011 roku, ewidencję gruntów i budynków, rejestr zabytków, mapy akustyczne, formy ochrony przyrody oraz miejscowe plany zagospodarowania przestrzennego. Koszt wdrożenia wyniósł około 30 tys. zł.

Sporo danych można także znaleźć w serwisie mapowym **powiatu włocławskiego**. Część ogólnodostępna pozwala na przeglądanie m.in.: ortofotomapy, ewidencji



gruntów i budynków, użytków gruntowych, map glebowych, adresów, uzbrojenia terenu i rzeźby. Jak zapewnia starostwo, prezentowane dane są aktualne, gdyż ładowane są bezpośrednio z zasobów POD-GiK-u. Pełne dane ewidencyjne oraz możliwość przeglądania zgłoszonych robót geodezyjnych dostępne są dla zalogowanych użytkowników.

Skromniej prezentuje się geoportal **powiatu grodziskiego** (woj. mazowieckie), dostępny na razie w wersji testowej. W module publicznym zawiera: EGiB, plany zagospodarowania, punkty adresowe oraz ortofotomapę. Zalogowanym użytkownikom umożliwia zgłaszanie i przeglądanie

robót geodezyjnych. Portal mapowy **powiatu oświęcimskiego** opracował z kolei Instytut Systemów Przestrzennych i Katastralnych z Gliwic. Wdrożenie serwisu kosztowało 620 tys. zł, a budowa całego systemu – 3,6 mln zł. W ramach przedsięwzięcia wykonano m.in. modernizację ewidencji gruntów i budynków dla 13 tys. hektarów, co stanowi 30 proc. powierzch-

ni powiatu, a także stworzono numeryczną mapę zasadniczą dla prawie 20 tys. hektarów. W serwisie udostępniono: EGiB, wybrane warstwy TBD, punkty użyteczności publicznej czy ortofotomapę. W module dla turystów znalazły się informacje np. o bazie noclegowej czy obiektach gastronomicznych. Serwis inwestora umożliwia z kolei wyszukiwanie za pomocą formularza działki spełniającej określone warunki lokalizacyjne. W ramach wdrażania oświęcimskiego SIP-u udostępniono ponadto katalog metadanych bazujący na oprogramowaniu Aquarius, a także zakupiono i rozmieszczono w urzędach gmin 9 infokiosków.

JK

Pionierski skaning polskich archeologów

W okolicach Madsebakke na Bornholmie polscy naukowcy odkryli i pomierzyli skanerem laserowym nieznanne dotychczas ryty naskalne z epoki brązu. W wypowiedzi dla PAP Janusz Janowski – kierownik Pracowni Skanerów 3D w Instytucie Archeologii Uniwersytetu Warszawskiego, zaznaczył, że pomiary te można określić jako pionierskie. Nigdy wcześniej skaner laserowy nie był bowiem używany do dokumentacji tego typu obiektów. Do pomiarów wykorzystano instrument Leica C10 ScanStation

Źródło: PAP

Piąta szansa na stypendium

Ruszył nabór do piątej edycji konkursu stypendialnego organizowanego przez fundację im. Anny Pasek. Doktoranci zajmujący się GIS-em lub teledetekcją środowiska mogą w niej zdobyć 45 tys. zł. Tak jak przed rokiem stypendium podzielone jest na dwie nierozdzielne części: stypendium badawcze – 20 tys. zł oraz personalne – 25 tys. zł. Adresatami konkursu są doktoranci polskich instytucji naukowych stosujący w swych badaniach techniki i narzędzia GIS oraz teledetekcji środowiska. Dokumenty należy składać do 16 listopada br. Zwycięzca zostanie wyłoniony do końca stycznia 2013 r.

Źródło: Fundacja im. Anny Pasek

Rusza otwieranie zabytków

Wystartował największy projekt crowdsourcingowy dotyczący uzupełniania rejestru zabytków o dane lokalizacyjne. Jego celem jest włączenie internautów w ogólnopolską akcję tworzenia obywatelskiego katalogu bazującego na danych z rejestru zabytków. Następnym krokiem będzie współtworzenie przez nich portalu – bazy wiedzy o polskich zabytkach połączony z obywatelskim monitoringiem ich stanu. Tworzony przez wojewódzkich konserwatorów zabytków i gromadzony przez Narodowy Instytut Dziedzictwa rejestr zabytków jest zbiorem zawierającym ok. 65 tys. obiektów. Obecnie brakuje w nim jednak istotnych informacji, na przykład dotyczących położenia geograficznego. Nie zawsze zawiera też aktualne adresy czy dokładną datę powstania



objektu, co utrudnia praktyczne wykorzystywanie rejestru.

Akcja społecznościowa polegająca na wyszukiwaniu obiektów na mapie i dodawaniu ich położenia do bazy danych oraz uzupełnianiu podstawowych informacji o zabytkach to pierwszy etap przedsięwzięcia, który trwał od 3 do 24 lipca. 15 sierpnia ruszy natomiast pierwsza wersja serwisu pozwalająca na dodawanie zdjęć i opisów zabytków, alertowanie o ich stanie czy generowanie miniprzewodników.

Od 1 listopada możliwe będą z kolei: „adopcja zabytków” (przyjęcie roli opiekuna danego obiektu), przeniesienie grup użytkowników (ze względu na zainteresowanie danym tematem lub regionem) czy proponowanie „nowych” zabytków.

Źródło: NID