

# Atlas w koncepcji

Do uchwalonej wiosną tego roku Koncepcji Przestrzennego Zagospodarowania Kraju dołączono zbiór kilkudziesięciu interesujących map. Z uwagi na sposób redakcji i bogactwo informacyjne można je potraktować jako namiastkę wyczekiwanego nowego narodowego atlasu Polski lub – najlepiej – pretekst do jego opracowania.

## Jerzy Królikowski

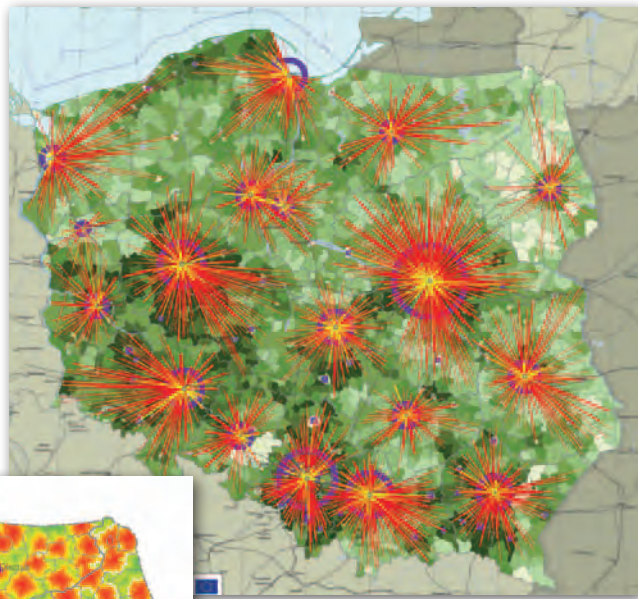
**W** załącznikach do Koncepcji znajdują się 23 plansze zawierające mapy Polski w skali do 1:2 500 000. Wiele z nich nie było wcześniej publikowanych. Prezentują one przede wszystkim zjawiska społeczno-gospodarcze, np. energetykę, górnictwo, transport, rolnictwo, szkolnictwo czy ochronę zdrowia. Tematykę dobrano tak, by pokazać możliwie szerokie spektrum zjawisk i procesów kształtujących współczesny i przyszły ład przestrzenny kraju. Kierujący redakcją tych map prof. Przemysław Śleszyński z Instytutu Geografii i Przestrzennego Zagospodarowania PAN podkreśla, że opracowania bazują często na unikalnych zbiorach, w wielu przypadkach zgromadzonych specjalnie na potrzeby KPZK, a niektóre użyte metody prezentacji kartograficznej można określić jako pionierskie.

Opracowanie części plansz wymagało przeprowadzenia złożonych analiz przestrzennych, czego przykładem są mapy różnorodności krajobrazowej czy dostępności transportowej aglomeracji. Do ich wykonania użyto oprogramowania GIS-owego. Jak mówi prof. Śleszyński, z uwagi na ograniczone możliwości tych aplikacji na niektórych planszach daje się dostrzec pewne niedociągnięcia. Ale z drugiej strony, gdyby nie GIS, nie udało by się opracować tak złożonych map w tak krótkim czasie.

**Z**asadniczą część prac kartograficznych wykonano latem 2009 r., a później (do jesieni 2011 r.) trwały już tylko aktualizacje niektórych map. W opracowaniu kartograficzno-statystycznym uczestniczyło pięciu pracowników IGIPZ PAN. Jak podkreśla prof. Śleszyński, znacznie dłuższa jest jednak lista osób zaangażowanych w prace merytoryczne (ich nazwiska są wymienione w KPZK).

W opracowaniu map pomagały ponadto różne instytucje, które nieodpłatnie przekazały Instytutowi swoje dane. Na szczególną uwagę – zdaniem prof. Śleszyńskie-

go – zasługuje Główny Urząd Statystyczny, udostępniający swoje zasoby przez Bank Danych Lokalnych, będący z punktu widzenia kartografa narzędziem nowoczesnym i wyjątkowo przydatnym. Zasadniczy wpływ



ny gromadzący i udostępniający przetworzoną kartograficznie informację na temat zagospodarowania przestrzennego w różnych skalach.

Jeszcze ciekawszym zamiarem IGIPZ PAN, a także całego środowiska polskiej geografii i kartografii, jest wydanie nowego Atlasu Narodowego Polski. Choć poprzedni ukazał się stosunkowo niedawno, bo w 1997 r., było to jeszcze przez reformą administracyjną czy wstąpieniem Polski do UE, a wiele map w nim zawartych bazowało na danych pochodzących nawet z lat 80. Co więcej, w trakcie jego opracowywania (w latach 1993-97) technologie GIS-owe były u nas w powijakach. Stary atlas zdezaktualizował się więc zarówno pod względem treści, jak i formy.

Opracowanie nowego byłoby jednak niemalym przedsięwzięciem organizacyjnym, a przede wszystkim sporym wydatkiem. Zdaniem prof. Śleszyńskiego warto jednak podjąć to wyzwanie, bo atlas narodowy oznacza duży prestiż na arenie międzynarodowej (na który – notabene – stać kraje dużo biedniejsze od nas) i wymierne korzyści społeczne, gospodarcze czy edukacyjne. A doskonałym pretekstem do jego wydania może być setna rocznica odzyskania niepodległości. Do jej obchodów zostało jednak tylko 6 lat. By nie przespać tej okazji, decyzję o rozpoczęciu prac nad atlasem należałoby podjąć jeszcze w tym roku. ■

na sprawną realizację projektu miało także wykorzystanie jako materiałów źródłowych wyników różnorodnych badań i projektów prowadzonych w Instytucie na przestrzeni ponad 50 lat.

**O**pracowanie map zleciło Instytutowi odpowiedzialne za KPZK Ministerstwo Rozwoju Regionalnego. Dokument ten wraz z kartograficznymi załącznikami można pobrać w formie elektronicznej ze strony Monitora Polskiego. Szkoda, że z przyczyn finansowych nie udało się wydać map w formie profesjonalnego atlasu, choć i tak w stosunku do początkowo skromnych założeń efekt końcowy pozytywnie zaskoczył zespół IGIPZ PAN.

Naukowcy nie zamierzają jednak spoczywać na laurach i liczą, że opracowania wykonane na potrzeby KPZK mogą stać się zaczątkiem znacznie bardziej ambitnych projektów. Jednym z nich jest Atlas Przestrzennego Zagospodarowania Kraju – portal geoinformacyj-