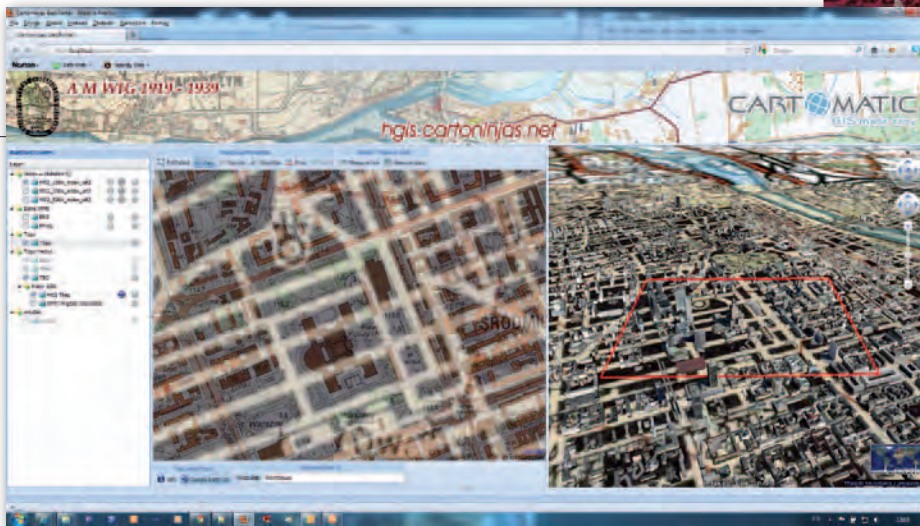


## KTO PIERWSZY NA OBWODNICY WROCŁAWIA?



Ostatniego dnia sierpnia otwarto nowy fragment autostradowej obwodnicy Wrocławia wraz z mostem Rędzimskim. Kilka dni potem postanowiliśmy sprawdzić, który z portali mapowych uwzględnił już tę inwestycję. Pierwsze były otwarte projekty mapowe OpenStreetMap oraz Uzupełniająca Mapa Polski. W ich zasobach droga ta znalazła się jeszcze w weekend poprzedzający oddanie jej do użytku (udostępniono ją wówczas dla pieszych i rowerzystów). Autostrady – jak dotąd – próżno szukać natomiast na najpopularniejszych serwisach mapowych – Zumi, Targeo czy Google Maps. Ten ostatni nie uwzględnił zresztą wielu innych ważnych inwestycji drogowych oddanych do użytku nawet ponad pół roku temu – jak trasa S8 w Warszawie czy S3 z Gorzowa Wielkopolskiego do Szczecina. Pierwszymi komercyjnymi serwisami mapowymi, gdzie można znaleźć nową drogę, są mało popularne Nokia Maps (dawniej Ovi Maps – 19. miejsce w czerwcowym rankingu PBI/Gemius) oraz korzystający z tych samych danych portal Map24 (część Interii – 12. miejsce). Godny pochwały jest fakt, że obwodnica dość szybko znalazła się w urzędowych geoportalach powiatu wrocławskiego (wroSIP) i Wrocławia (MSIP).

JK



## MAPY WIG W 3D

Warszawska firma Cartomatic uruchomiła 2 września geoportal, na którym udostępniła archiwalne mapy Wojskowego Instytutu Geograficznego w skalach 1:500 000, 1:300 000 oraz 1:100 000 na tle aktualnych danych przestrzennych (hgis.cartoninjas.net). Serwis mapowy zintegrowany jest z usługami Geoportal.gov.pl i wzbogacony o możliwości aplikacji Google Earth. Ułatwia on przeglądanie archiwalnych map w kontekście aktualnych danych, a co za tym idzie umożliwia porównanie ich dokładności, badanie zmian w przestrzeni, odszukanie dawnych nazw i miejsc. Z kolei dzięki wykorzystaniu Google Earth możliwe jest oglądanie w trzech wymiarach np. zabudowy Warszawy czy rzeźby Tatr. Nie zapomniano również o użytkownikach bardziej wymagających, postępujących się narzędziami GIS – poza standardowym interfejsem WWW udostępnione są bowiem usługi WMS oraz serwisy z prerenderowanymi kafelkami map pozwalające na bezpośrednie wykorzystanie danych w aplikacjach desktopowych oraz serwisach WWW. Dzięki przyjętej metodologii kalibracji, transformacji i mozaikowania map oraz zautomatyzowaniu większości procesu przetwarzania, możliwe będzie dal-

sze powiększanie zasobów danych. Na razie mapy w portalu pokrywają obszar Polski w obecnych granicach, ale liczba arkuszy WIG w wersji cyfrowej rośnie bardzo szybko. Tylko w tym miesiącu do zasobów serwisu „Archiwum Map WIG”, z których korzystali autorzy geoportalu, dodano bowiem ponad 600 arkuszy map (więcej o aktualizacji 2 września na Geoforum.pl).

Geoportal jest pierwszym etapem realizacji projektu „Mapy WIG w XXI wiek”, którego celem jest promocja osiągnięć polskiej przedwojennej kartografii poprzez udostępnienie map historycznych w nowoczesnej formie. Wkład do projektu wnieśli również studenci z Uniwersytetu Warszawskiego oraz Szkoły Głównej Gospodarstwa Wiejskiego. Firma zaferowała im praktyki studenckie, w ramach których wzięli udział w dwudniowym szkoleniu GIS opartym na oprogramowaniu Manifold System oraz przygotowali punkty kontrolne niezbędne do późniejszego automatycznego przetworzenia map. Podsumowaniem praktyk była ocena dokładności skalibrowanych map względem danych referencyjnych (Bing Maps oraz polskie mapy topograficzne), a także szkolenie z aplikacji GeoServer i jej wykorzystania w połączeniu z bazami danych oraz prostymi aplikacjami klienckimi opartymi na OpenLayers.

W ramach projektu powstała również wersja mobilna geoportalu przystosowana do pracy z urządzeniami typu tablet (możliwa do uruchomienia na komputerach typu desktop w przeglądarkach Chrome, Safari itp.). Całe przedsięwzięcie jest niekomercyjne, a dane dostępne są nieodpłatnie dla wszystkich zainteresowanych. Firma Cartomatic wykorzystuje je zgodnie z licencją ich właściciela, tj. Archiwum Map Wojskowego Instytutu Geograficznego 1919-1939.

ŹRÓDŁO: CARTOMATIC, JK

## MAPY ŚCIENNE OD GKG

Główny geodeta kraju wydał trzy mapy w skali 1:500 000 w wersji ściennej i cyfrowej. Mapa podziału administracyjnego przedstawia granice jednostek oraz siedziby urzędów trójstopniowego podziału terytorialnego państwa (stan z 1 stycznia 2011 r.). Mapa ogólnogeograficzna prezentuje sieć hydrograficzną, transportową, osadniczą wraz z nazewnictwem oraz regiony fizycznogeograficzne do poziomu makroregionów (opracowane

na podstawie J. Kondrackiego i A. Richlinga) na tle ukształtowania terenu wzbogaconego o cieniowanie. Z kolei główną treścią mapy krajobrazowej są elementy pokrycia terenu. Ponadto przedstawiono na niej sieć hydrograficzną, transportową, osadniczą, granice parków narodowych i krajobrazowych oraz ukształtowanie terenu w formie cieniowania. Cena mapy z płytą wynosi 110 zł.

ŹRÓDŁO: GUGIK