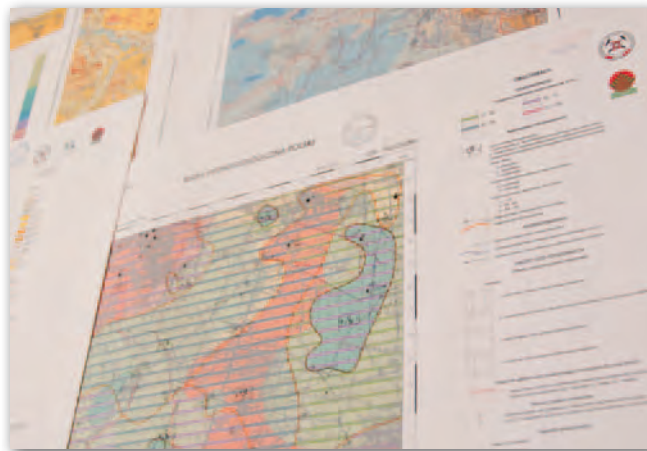


MAPY GEOLOGICZNE DLA MAZOWSZA

Wojewoda mazowiecki Jacek Kozłowski 12 kwietnia otrzymał z rąk dyrektora Państwowego Instytutu Geologicznego prof. Jerzego Nawrockiego 250 arkuszy szczegółowych map geologicznych. Wśród nich były mapy geoośrodkowe dla całego Mazowsza, a także inne mapy tematyczne (m.in. hydrogeologiczne) dla aglomeracji warszawskiej. Mają one pomóc w walce z tzw. geozagrożeniami, czyli np. powodzią, podtopieniami oraz osuwiskami. Wszystkie te zjawiska dały się Mazowszu we znaki szczególnie podczas zeszłorocznej fali wezbraniowej na Wiśle. Zdaniem wojewody mapy te powinny być wykorzystywane jeszcze zanim nastąpi katastrofa, czyli już na etapie planowania przestrzennego. Prof. Nawrocki podkreślił z kolei, że PiG ma ogromne zasoby danych geologicznych (w tym przestrzen-



nych), ale samorządy wciąż niechętnie z nich korzystają. Tymczasem mapy geologiczne powinny być podstawą sporządzania planów zagospodarowania przestrzennego. Dyrektor PiG zapowiedział, że aby zmienić ten stan rzeczy, Instytut zamierza wydawać więcej publikacji w bardziej przystępny sposób prezentujących samorządcom dane geologiczne. Przekazanie map było jednym

z elementów szerszego porozumienia zawartego pomiędzy Mazowieckim Urzędem Wojewódzkim a Państwowym Instytutem Geologicznym. Umowa obejmuje również wspólne opracowywanie rozwiązań zmniejszających ryzyko powodzi, badania wytrzymałości budowli hydrotechnicznych (w tym wałów przeciwpowodziowych), prowadzenie szkoleń dla powiatów na temat wykorzystania lokalnych zasobów geologicznych oraz podniesienie geoturystycznej atrakcyjności Mazowsza.

Jednym z elementów współpracy była także zorganizowana tego samego dnia konferencja naukowa „Geobezpieczeństwo dla Mazowsza”. W imprezie wzięło udział 140 osób, głównie przedstawiciele starostw. Każdy z nich otrzymał po 2 arkusze Mapy Geoośrodkowej Polski (MGóP) dla swojego powiatu (ich realizacja została zakończona w marcu br.). Plansza A zawiera 4 warstwy tematyczne – złoża kopalin, wody, warunki podłoża, ochrona środowiska. Plansza B obrazuje geochemię środowiska i składowanie odpadów.

JK

LITERATURA

W „PPK” O WPŁYWIE MERKATORA NA GIS

W jaki sposób dokonania wybitnego XVI-wiecznego kartografa Gerarda Merkatora wpłynęły na nowoczesną kartografię – można o tym przeczytać w pierwszym



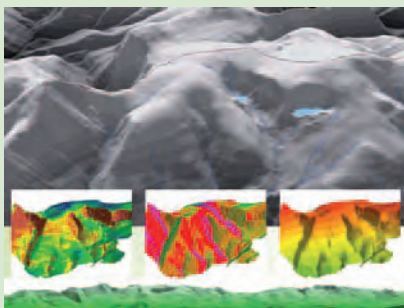
terogocznym numerze kwartalnika „Polski Przegląd Kartograficzny”. Artykuł z okazji 500-lecia urodzin Merkatora napisał prof. Aleksandr Berlant. Przekonuje on, że ten holenderski kartograf miał niebagatelny wpływ na dzisiejszy kształt m.in. kartografii matematycznej, techniki sporządzania globusów, kartografii nawigacyjnej, kartograficznych metod badań, a przede wszystkim na kartografię atlasową. Dorobek Merkatora szeroko wykorzystywany jest zresztą nie tylko w kartografii, lecz także w systemach informacji geograficznej. Prof. Berlant ze smutkiem zauważa jednak, że dokonania tego naukowca są coraz bardziej kontestowane przez tzw. neokartografów, czyli szeroką rzeszę kartografów amatorów. Zdaniem profesora optymalną drogą rozwoju kartografii nie jest zaprzeczanie dokonaniom poprzedników, lecz ich kontynuowanie.

W najnowszym numerze „PPK” można także przeczytać o generalizacji osadnictwa i sieci drogowej na mapach przeglądowych. Dr Izabela Karsznia (UW) dokonuje systematyzacji metod generalizacji tego typu obiektów. Na tej podstawie formułuje kryteria i zasady generalizacji dla Bazy Danych Ogólnogeograficznych. Dr Zenon Poławski i Jędrzej Gąsiorowski (IGiK) na przykładzie Obszaru Metropolitalnego Warszawy sugerują, że warto zastanowić się nad reinterpretacją bazy danych o pokryciu terenu CO-RINE Land Cover, tak aby uwzględniała mniejsze powierzchnie. Jak przekonują, można tego dokonać w prosty sposób, wykorzystując bazę CLC-Change (tj. rejestr różnic pomiędzy CLC 2000 i CLC 2006).

JK

O INSPIRE W KARKONOSZACH

W Centrum Edukacji Ekologicznej Karkonoskiego Parku Narodowego w Szklarskiej Porębie 14 kwietnia odbyły się I warsztaty dla ekspertów zewnętrznych w ramach realizacji polsko-czeskiego projektu „Karkonosze w INSPIRE – wspólny GIS w ochronie przyrody”. Głównym celem projektu jest zapoczątkowanie tworzenia wspólnego systemu zarządzania w Rezerwacie Biosfery Karkonosze/Krkonosze (MaB), tak aby góry te stały się obszarem transgranicznym traktowanym całościowo w procesie planowania i zarządzania środowiskiem. Warsztaty miały na celu zapoznanie ekspertów zewnętrznych z ich zadaniami w ramach realizacji projektu, a w szczególności przedstawienie istniejących zasobów GIS w obu parkach narodowych oraz wypracowanie wstępnych założeń metodycznych podczas harmonizacji danych GIS.



ŹRÓDŁO: KPN