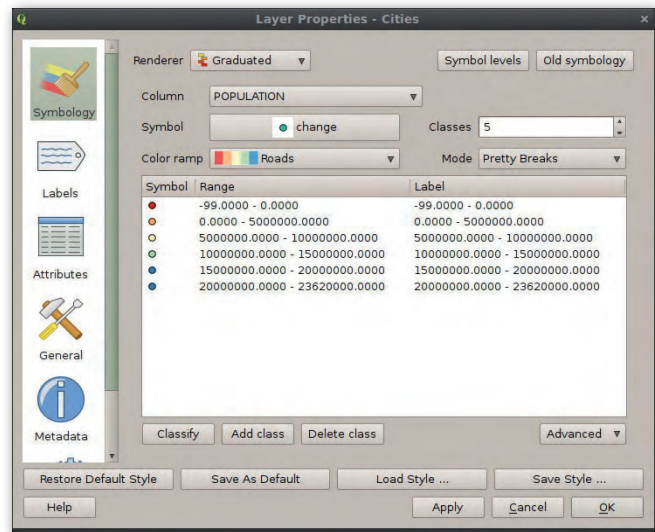


LEPSZA SYMBOLIZACJA W QGIS

Fundacja Open Source Geospatial (OSGeo) opublikowała stabilną wersję 1.6 aplikacji Quantum GIS. Wydanie ochrzczono „Capiapó”, od nazwy chilijskiego miasta, w pobliżu którego znajduje się kopalnia San José, gdzie przez 69 dni uwięzionych było 33 górników. Wersję tę wyróżniają przede wszystkim: ● obsługa standardu WFS-T (Web Feature Service - Transactional) do edycji danych przez internet, ● możliwość klasyfikacji obiektów na potrzeby ich wizualizacji z wykorzystaniem

metod Jenksa, Pretty Breaks oraz odchylenia standardowego (patrz rys. obok), ● kalkulator danych rastrowych, ● udoskonalone etykietowanie obiektów, ● obsługa tabel bez odniesienia przestrzennego, ● wbudowanie aplikacji QGIS Mapserver umożliwiającej dzielenie się efektami pracy za pomocą standardu Web Map Service. Oprócz tego w Quantum GIS 1.6 naprawiono 177 błędów wykrytych w starszych wydaniach tej aplikacji.

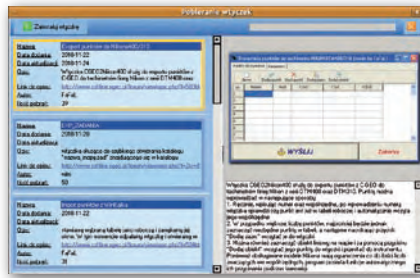
ŹRÓDŁO: QUANTUM GIS BLOG



C-GEO Z WTYCZKAMI

W grudniowej aktualizacji C-Geo wprowadzono możliwość współpracy z wtyczkami, czyli zewnętrznymi programami uruchamianymi z poziomu tej aplikacji. Wtyczki pozwalają na realizację specjalistycznych zadań geodezyjnych, które bez wspomagania odrębnym oprogramowaniem zajęłyby sporo czasu. Wtyczki wykorzystują zasoby C-Geo, np. bazy danych współrzędnych geodezyjnych, obiekty wektorowe mapy numerycznej czy zapis wyników obliczeń do raportów.

Obecnie dostępnych jest 11 wtyczek, które umożliwiają m.in.: ● wyznaczenie środka i promienia okręgu na podstawie punktów łuku, ● eksport i import punktów z tabeli współrzędnych do AutoCAD-a, ● wpasowanie prostej w zbiór punk-



tów, ● podział łuku na odcinki, ● eksport punktów do tachimetrów Nikon, ● import punktów z WinKalk, ● wpasowanie płaszczyzny w zbiór punktów metodą najmniejszych kwadratów. Autorzy C-Geo zachęcają do tworzenia własnych wtyczek, z których mogliby skorzystać wszyscy użytkownicy.

ŹRÓDŁO: SOFTLINE PLUS

LEKKIE SKANERY RIEGLA

Oferta austriackiej firmy Riegla rozszerzyła się o serię lotniczych skanerów laserowych V-line. Zdaniem producenta urządzenia te - ze względu na swoją niewielką wagę - doskonale nadają się np. dla bezpilotowych urządzeń latających. Seria składa się z dwóch modeli - VQ-480 i VQ-580. Oba pracują z maksymalną częstotliwością do 300 kHz przy prędkości do 150 tys. pkt/s. Mogą zbierać dane z pułapu do 750 metrów



ponad ziemię. Deklarowana przez producenta dokładność i precyzja pomiaru to 25 mm na dystansie 150 metrów. Oba skanery pracują w zakresie bliskiej podczzerwieni.

Modele różnią się przede wszystkim wielkością plamki lasera. Przykładowo, na dystansie 500 metrów jej średnica wynosi 150 mm dla VQ-480 i 102 mm dla VQ-580. Różna jest też waga - pierwsze urządzenie waży 9,9 kg, a drugie 12 kg.

ŹRÓDŁO: RIEGL, JK

KRÓTKO

- Na stronie App Store firma **Esri** udostępniła nową wersję aplikacji GIS-owej dla urządzeń z systemem operacyjnym iOS; ArcGIS for iOS wzbogacono o narzędzia do zbierania danych przestrzennych oraz ich edycję przy wykorzystaniu wbudowanego odbiornika GPS; wprowadzono także możliwość dołączania zdjęć i filmów z odniesieniem przestrzennym.
- W internecie ukazała się aplikacja **Google Earth 6**; w nowym wydaniu poprawiono m.in. dostęp do historycznych obrazów sateliarnych i lotniczych oraz zdjęć panoramicznych Street View; dla kilku miast (m.in. Berlina i Aten) zasoby programu wzbogacono ponadto o 80 mln trójwymiarowych drzew z podziałem na gatunki.
- Warszawska firma **Imagis** w grudniu 2010 r. rozpoczęła dystrybucję aplikacji MapInfo Professional 10.5 w polskiej wersji językowej.
- Firma **PBBI** zaprezentowała MapInfo Manager - nowy produkt wspomagający zarządzanie, gromadzenie i udostępnianie metadanych zgodnie z dyrektywą INSPIRE; spółka opublikowała ponadto patch dla MapInfo Professional 10.5, który naprawia kilkadziesiąt błędów w tej aplikacji oraz usprawnia obsługę baz danych i dokumentów MS Office 2010.
- Spółka **Pointools** wprowadziła do sprzedaży wtyczkę umożliwiającą wykorzystanie chmury punktów ze skanowania laserowego do modelowania budynków w aplikacji Google SketchUp; plug-in jest kompatybilny zarówno z wersją darmową, jak i płatną (Pro).
- Oferta **Topcon** rozszerzyła się o aplikację dla kontrolerów połowych TopSURV 8; program wyróżnia zapamiętywanie konfiguracji używanego sprzętu pomiarowego, a także udoskonalony interfejs użytkownika i lepsze narzędzia do wymiany danych.