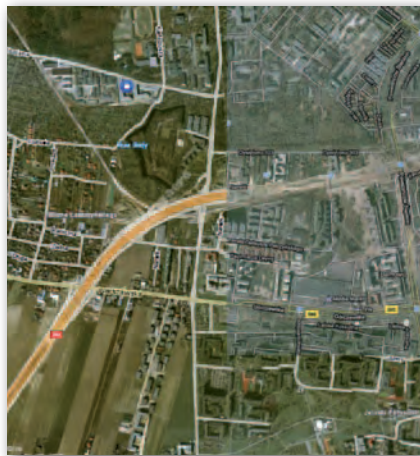


ZUMI GONI GOOGLE

Z analizy przeprowadzonej w listopadzie 2010 r. przez firmę Megapanel PBI/Gemius wynika, że liderem na rynku krajowych serwisów mapowych wciąż pozostaje Google Maps, choć należący do grupy Onet.pl portal Zumi coraz bardziej depcze mu po piętach.

W badanym okresie mapy Google'a miały ponad 5,6 mln tzw. rzeczywistych użytkowników (real users), co przekłada się na 30,95% udziału w polskim rynku. Tuż za nim uplasował się serwis Zumi (4,6 mln użytkowników, 24,96% rynku). Na trzecim miejscu, daleko w tyle, pozostaje Targeo (1,1 mln użytkowników, 5,88% udziału). Pozostałe portale przyciągnęły poniżej 1 mln użytkowników. Zainteresowaniem od 0,5 do 1 mln internautów cieszyły się mapy Szukacz.pl i Panoramy Firm. Na dalszych miejscach uplasowały się portale: Jak Dojadę, Do Celu (grupa Wirtualnej Polski), Miplo, Wikimapia, Map24 (część Interii), PlanMiasta.info, Gmodules.com, Mape-

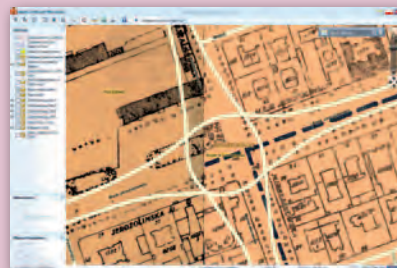


ria oraz Dojazd.org. Pozostałe witryny miały udział w rynku poniżej 1%. Wśród nich w pierwszej dwudziestce znalazło się także kilka ciekawostek, m.in. serwisy FlightRadar24.com oraz GdzieJestDziecko.pl, służące do lokalizowania samolotów oraz swoich pociech.

ŹRÓDŁO: MEGAPANEL PBI/GEMIUS, JK

HISTORYCZNY PLAN W WARSZAWSKIM GEOPORTALU

Zasoby serwisu mapowego Urzędu Miasta Stołecznego Warszawy wzbogacono w lutym o arkusze planu Warszawy z hipotekami z 1936 roku w skali 1:2500. Pokrywają one niemal całe miasto w granicach z okresu międzywojennego. Opracowania można



przeglądać w module „Warszawa historyczna”. Na forum stołecznego Biura Geodezji i Katastru administracyjny serwisu zapowiadają, że wkrótce zostanie on rozbudowany m.in. o XIX-wieczne plany Lindleya w skali 1:2500 (obecnie dostępne są opracowania w skali 1:250).

JK

WIĘCEJ PEREŁEK MA MAPYWIG.ORG

Na portalu Mapywig.org pojawiło się sto kilkadziesiąt arkuszy dawnych map austro-węgierskich oraz kolejne opracowania Wojskowego Instytutu Geograficznego. Zbiór austro-węgierski wzbogacił się o mapy administracyjne (Administrativ Karte von den Königreichen Galizien und Lodomerien), topograficzne w skali 1:75 000 (Spezialkarten), ogólne (Generalkarten) oraz schematy sieci triangulacyjnej w dawnej monarchii. Ponadto portal udostępnił kolejne mapy WIG w skali 1:500 000 i 1:25 000 pochodzące ze zbiorów biblioteki Uniwersytetu Brigham Young w Utah (USA).

ŹRÓDŁO: MAPYWIG.ORG



Z NAVIGO PO TARNOWIE

Bazy danych Navigo zostały zastosowane przy tworzeniu nowoczesnego przewodnika po Tarnowie. Navigo City Tour prowadzi po okolicy za pomocą informacji wyświetlanych na ekranach urządzeń nawigacyjnych oraz specjalnych 36 głosowych komunikatów krajoznawczych. Zostały one zintegrowane z systemem nawigacji satelitarnej, dzięki czemu podróżny otrzymuje je na bieżąco. Każdy posiadacz urządzenia z odbiornikiem GPS oraz systemem Windows może pobrać bezpłatną aplikację ze strony internetowej Tarnowskiego Centrum Informacji.

ŹRÓDŁO: TCI, NAVIGO SP. Z O.O.

UMK REKONSTRUUJE DAWNY TORUŃ

Naukowcy z Uniwersytetu Mikołaja Kopernika zamierzają opracować mapy Torunia wraz z przedmieściami, na których odtworzą wygląd miasta od początku jego istnienia do XIX wieku. Zespół do Badań Średniowiecznego i Nowożytnego Torunia uży-

skął wsparcie projektu w wysokości 350 tys. zł z Ministerstwa Nauki i Szkolnictwa Wyższego. W przedsięwzięciu zaangażowani są specjaliści z różnych dziedzin. Geografowie odtworzą środowisko naturalne przed stałym osadnictwem, a historycy zbadają rozwój

przestrzeni miasta. Korzystając z bogatego materiału kartograficznego z końca XVIII wieku, zrekonstruują dawną topografię, w tym przebieg ulic czy granice działek na przedmieściach.

- Takie opracowanie będzie niezwykle cenne przy plano-

waniu jakiegokolwiek inwestycji - podkreśla profesor Krzysztof Mikulski, historyk z UMK i kierownik projektu. Będzie bowiem podsumowywało całą dotychczasową wiedzę o mieście, w tym odkrycia archeologiczne.

ŹRÓDŁO: NOWOŚCI.COM.PL