

## 9 MLN BUDYNKÓW

Administratorzy serwisu Geoportal.gov.pl zakończyli aktualizację warstwy budynków i punktów adresowych Bazy Danych Obiektów Topograficznych dla roku 2010. Udostępnionych zostało na niej 9 288 036 budynków i 4 326 624 punkty adresowe, które pokrywają 64% powierzchni Polski. Aktualny zasięg udostępnionych danych przedstawia mapa obok. Podgląd warstwy dostępny jest z poziomu „definicji źródła danych” jako usługa WMS.

ŹRÓDŁO: GEOPORTAL.GOV.PL



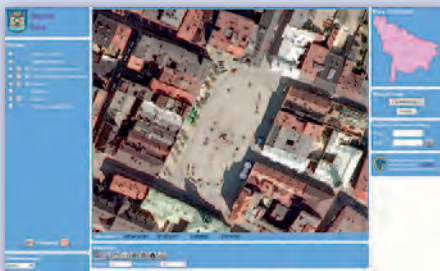
### KONKURS NA BYTOM W 3D

Zbudujmy wspólnie Bytom w Google Earth – pod takim hasłem 1 lutego br. wystartował organizowany przez bytomski ratusz konkurs mający na celu stworzenie jak największej liczby opatrzonych teksturą modeli 3D budynków położonych w centrum miasta. Zwycięzcą konkursu zostanie uczestnik, który opracuje największą liczbę modeli obiektów położonych w granicach Śródmieścia, które po pozytywnej weryfikacji trafią do Google Earth. Nadesłane opracowania zostaną zaprezentowane podczas tegorocznego europejskiego dnia GIS. Konkurs potrwa do 31 marca, a wyniki zostaną ogłoszone pod koniec kwietnia.

ŹRÓDŁO: BYTOM.PL

### CIESZYN MA PORTAL MAPOWY

Urząd Miejski w Cieszynie uruchomił geoportal w ramach budowy systemu informacji przestrzennej. W serwisie dostępne są m.in.



zdjęcia lotnicze, plany i studia zagospodarowania, działki, budynki oraz adresy. Docelowo mają pojawić się w nim dane o sieci transportowej i hydrograficznej, obszarach chronionych oraz ukształtowaniu terenu. Opracowano wersję ogólnodostępną i autoryzowaną serwisu.

Realizacja projektu „System Informacji Przestrzennej w Cieszynie” ma zostać zakończona we wrześniu 2011 roku. Przetarg na jego wykonanie wygrało konsorcjum firm Geobid z Katowic i AF Seko z Bielska-Białej. Koszt prac: 825 tys. zł netto. Projekt jest współfinansowany ze środków UE.

ŹRÓDŁO: „DZIENNIK ZACHODNI”, JK

### NOWE ORTOFOTO WARSZAWY

W serwisie mapowym Urzędu m.st. Warszawy można obejrzeć nową ortofotomapę opracowaną na podstawie cyfrowych zdjęć lotniczych z początku kwietnia 2010 r. Zobrazowanie wykonano konsorcjum firm Gispro i Geomar ze Szczecina oraz OPGK Geomap z Zielonej Góry za 395,3 tys. zł brutto. Przestrzenny zakres ortofotomapy obejmuje obszar 737,6 km kw. Wielkość terenowego piksela wynosi 10 cm. Warszawskie Biuro Geodezji i Katastru udostępni ortofotomapę także za pośrednictwem usługi WMS.

BS

## SOA OBNIŻY KOSZTY WDRAŻANIA IIP

W firmie OPEGIEKA Elbląg dobiegają końca prace nad opracowaniem metodologii tworzenia aplikacji do zarządzania infrastrukturą informacji przestrzennej zgodnych z SOA (Service Oriented Architecture). Takie aplikacje mogą być przydatne dla jednostek administracji publicznej, na które unijna dyrektywa INSPIRE nakłada obowiązek udostępniania danych w IIP. Korzystając z modeli zbudowanych z wykorzystaniem SOA, a udostępnianych w modelu SaaS (Software as a Service) i PaaS (Platform as a Service) klient nie ponosi kosztów zakupu licencji czy sprzętu; opłaca jedynie miesięczny abonament. Prace prowadzone są w ramach realizacji pierwszego etapu projektu unijnego „Wykorzystanie modelu SOA, SaaS i PaaS dla infrastruktury danych przestrzennych”. 21 października 2010 r. OPEGIEKA oraz Polska Agen-

cja Rozwoju Przedsiębiorczości podpisały umowę na dofinansowanie projektu badawczego w ramach PO Innowacyjna Gospodarka 2007-2013.

ŹRÓDŁO: OPEGIEKA ELBLĄG

### TARNOBRZESKI GEOPORTAL

Tarnobrzесki Grodzki ODGiK udostępnił w technologii firmy Geobid dane EGiB. W wersji ogólnodostępnej opublikowano warstwę: zdjęć lotniczych, granic miasta, działek oraz budynków. Oprócz tego opracowano także serwis autoryzowany, za pomocą którego można przeglądać dane opisowe EGiB oraz zgłaszać drogą elektroniczną roboty geodezyjne.

JK

### KRÓTKO

- Na serwerze [metadane.podgik.pl](http://metadane.podgik.pl) zostały opublikowane metadane dotyczące zbiorów danych przestrzennych dla powiatów: drawskiego, mińskiego, strzyżowskiego, a także dla miasta Chełm.
- W ramach budowy i modernizacji GIS-u **Parku Narodowego „Bory Tucholskie”** strażacy z Chojnic otrzymali od przedstawicieli parku odbiorniki satelitarne Trimble Nomad G oraz oprogramowanie geoprzestrzenne Esri ArcPad, ArcView, 3D Analyst, Spatial Analyst; będą one wykorzystywane przy realizacji wspólnego projektu ochrony i monitoringu zasobów przyrodniczych tego obszaru.
- W drugiej połowie 2011 r. drogi krajowe, wojewódzkie i część powiatowych **na Podhalu** zostanie objętych systemem sterowania ruchem. Realizacja projektu pochłonie łącznie 4,8 mln zł z budżetu województwa małopolskiego i funduszy unijnych.
- Portal mapowy **Urzędu m.st. Warszawy** został wzbogacony o moduł prezentujący lokalizację miejskich nieruchomości na sprzedaż.