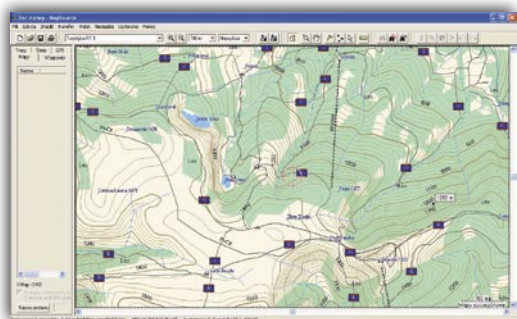


ku mapowego odbiornika turystycznego zależności są proste – funkcjonalność idzie w parze z ceną, zatem można mieć pewność, że im droższy model wybierze- my, tym bardziej będziemy z niego zado- woleni. Musimy też pamiętać, że w elek- tronice następuje bardzo szybki postęp technologiczny i niedawne obiekty wes- technień typu eTrex Vista czy GPSma- p76S są już sprzętem starszej generacji. Są one wyraźnie gorsze od swoich młod- szych odpowiedników: VistaC i GPSma- p76CS. Do ich zalet należy nie tylko od- razu zauważalny kolorowy wyświetlacz, ale także nowocześniejsze podzespoły za- pewniające szybsze odświeżanie mapy, mniejsze zużycie energii i – co najważ- niejsze – lepszą czułość.



MapSource: ten zrzut ekranu z komputera daje nam pełne wyobrażenie o tym, co zawierają mapy tury- styczne

Liderami wśród odbiorników tu- rystycznych są dziś modele Garmin'a z serii GPSMap60 – wszystkie z opcją *autoroutingu*. Na uwagę zasługuje zwłaszcza najmłodsze dziecko – model GPSmap60CSx, wyposażony w nowo- czesny chipset SiRF Star III zapewniający odczyt sygnału w najtrudniejszych na- wet warunkach terenowych. Posiada on także altimetr (wysokościomierz barome- tryczny) oraz kompas elektroniczny – oba elementy podnoszą znacznie komfort eks- ploatacji odbiornika w pieszej turystyce górskiej. Jeżeli do tego dodamy gniazdo na karty pamięci (do 512 MB), otrzymu- jemy idealny, chociaż, niestety, dość drogi odbiornik dla ambitnego turysty.

Odbiorniki mapowe Garmin sprze- dawane są wraz z oprogramowa- niem MapSource Trip&Waypoint Ma- nager, które zapewnia im komunikację z pecetem, w tym import/eksport śladów, tras, *waypointów* oraz ładowanie map. Ta ostatnia czynność zostanie szczegółowo omówiona w następnym artykule.

LECH RATAJCZAK „GPS MANIAK”



Odbiornik GPS wraz z aparatem

W Stanach Zjednoczonych pojawił się nowy odbiornik GPS do nawi- gacji samochodowej – Navman iCN 750. Zastosowano w nim ciekawe rozwią- zanie – planowanie trasy odbywa się nie poprzez wpisanie adresu, ale wy- bór rysunku albo zdjęcia miejsca, do którego chce się dotrzeć. Adres znajdzie za nas odbiornik. Dzięki wbudowanemu aparatowi fotograficznemu może- my wykonywać zdjęcia miejsc, do których później chcielibyśmy powrócić. Zdję- cia można też ściągać ze strony internetowej producenta (www.navman.com). Navman iCN 750 ma kolorowy dotykowy wyświetlacz, chipset SiRFstarIII i dwa spe- cjalne przyciski do natychmiastowego wyszukiwania punktów POI (m.in. stacji ben- zynowych i parkingów). W USA odbiornik będzie kosztował około 800 dolarów.

Źródło: Navman



Fot. Przemysław Gutkowski

eTrex „Wyprawa”

Wkrótce na amerykańskim rynku po- jawi się nowy turystyczny odbiornik GPS – eTrex Venture Cx. W zakresie funkcjo- nalnym będzie on identyczny z modelem eTrex Legend Cx. Różnice pomiędzy ni- mi wynikają jedynie z różnych pakietów standardowych. Z urządzeniem tym nie są bowiem dostarczane: karta pamięci microSD (choć urządzenie posiada slot tych kart), oprogramowanie Map- Source Trip&Waypoint Manager, ka- bel połączeniowy GPS-PC (USB), ani uchwyt na pasek.

Venture Cx posiada wbudowaną ma- pę bazową Europy, a dzięki portowi do kart SD, umieszczonemu w pojemniku

na baterie, możliwe jest instalowanie do- datkowych map.

Użytkownik może zachować w pamię- ci urządzenia do 500 *waypointów*, któ- re posłużyć mogą do zaplanowania na- wet 20 tras po 50 punktów każda. eTrex Venture Cx ma wodoszczelną obudowę, a do obsługi urządzenia przewidzia- no tzw. Thumb Stick umieszczony nad ekranem oraz pięć przycisków rozmiesz- czonych na bocznych ścianach.

Pakiet standardowy zawiera: urzą- dzenie eTrex Venture Cx, smycz oraz in-strukcję obsługi. W USA jego cena bę- dzie wynosiła około 260 dolarów.

Źródło: Garmin